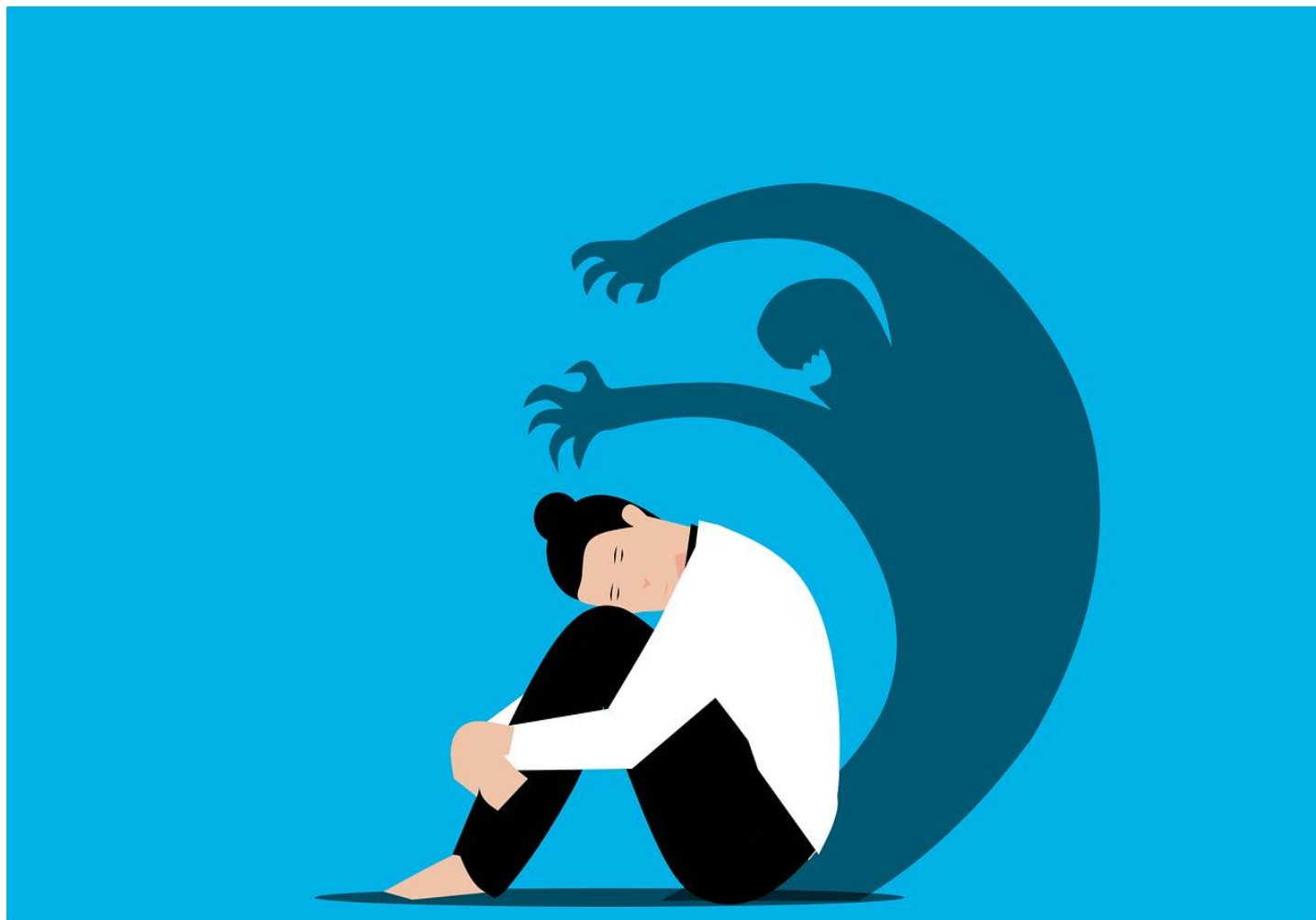


Handlingsplan för suicidprevention och arbete med psykisk ohälsa 2024–2027



Diarienummer: KS 2023–255

Antagen: 17 juni 2024 §74 KF

Reviderad:

Dokumentansvarig förvaltning: Socialförvaltningen

Dokumentet gäller för: Samtliga nämnder i Söderköpings kommun

Dokumentet gäller till och med: 2027



SÖDERKÖPING.SE



INLEDNING	3
SYFTE OCH MÅL	3
AGENDA 2030	4
NATIONELLT HANDLINGSPROGRAM MOT SUICID	4
STRATEGI FÖR SUICIDPREVENTION 2021–2025 ÖSTERGÖTLANDS LÄN	5
BEAKTANDE AV BARNKONVENTIONEN	6
BEGREPP OCH DEFINITIONER	7
SUICID OCH SJÄLVMORD.....	7
PSYKISK HÄLSA	7
PSYKISK OHÄLSA	7
SUICIDPREVENTION	7
ANSVAR	8
KOMMUNSTYRELSENS ANSVAR SOM ANSTÄLLNINGSMYNDIGHET	8
KOMMUNSTYRELSENS ANSVAR	8
SOCIALNÄMNDENS ANSVAR	8
BARN- OCH UTBILDNINGSNÄMNDENS ANSVAR	9
SAMHÄLLSBYGGNADSNÄMNDENS ANSVAR	9
SERVICENÄMNDENS ANSVAR.....	9
ÅTGÄRDSPLAN	10
UPPFÖLJNING	12
EKONOMISKA KONSEKVENSER	12
LIVSVIKTIGA TELEFONNUMMER.....	13
<i>LAKUTA SITUATIONER - 112</i>	13
<i>Jourhavande präst</i>	13
<i>1177 - Vårdguiden</i>	13
<i>Svenska Kyrkans SOS</i>	13
<i>Jourhavande medmänniska</i>	13
<i>Minds självmordslinje</i>	14
<i>SPES stödlinje för efterlevande</i>	14



Inledning

Psykisk ohälsa och suicid är ett allvarligt, allt mer växande folkhälsoproblem. Varje år dör omkring 1 200 personer av suicid i Sverige. Av samtliga fall är omkring 70 procent män och det högsta suicidtalet (antal suicid per 100 000 invånare) finns bland män över 85 år.¹ I Östergötland tar cirka 50 personer sitt liv varje år. Det så kallade suicidtalet som anger antal dödsfall per 100 000 invånare är för länet något lägre än för riket som helhet. Män från Östergötland har lägre självmordstal jämfört med riket som helhet, medan kvinnor från Östergötland ligger högre än riket som helhet.²

Suicid är ett folkhälsoproblem som går att förebygga. Förebyggande arbete handlar om att genom olika insatser minska risken att människor tar sitt liv samt att personer får den hjälp och det stöd som behövs. Det suicidförebyggande arbetet behöver finnas på olika nivåer och arenor med kombinerade insatser till individer och hela befolkningen.



MYT 1: Att tala eller fråga om självmord kan "väcka den björn som sover"

FAKTA: Det är aldrig farligt att fråga om självmordstankar. Samtal ökar inte risken att någon ska ta sitt liv. Tvärtom så kan det fungera förebyggande.

Källa: Suicide Zero, Myter om självmord

Syfte och mål

Ett av Söderköpings kommuns långsiktiga mål är att alla kommunens invånare ska kunna leva hälsosamma liv samt uppleva välbefinnande och trygghet. Att arbeta med suicidprevention och att främja den psykiska hälsan är en del i det arbetet. Denna handlingsplan för suicidprevention och arbete med psykisk ohälsa är viktigt för att skapa en tydlig och gemensam struktur. Handlingsplanen utgår från den regionala strategin som Söderköpings kommun ställt sig bakom under 2021.

Handlingsplanen utgår från de fyra utvecklingsområden som den regionala strategin identifierat:

¹ [Suicidprevention — Folkhälsomyndigheten \(folkhalsomyndigheten.se\)](https://www.folkhalsomyndigheten.se)

² [Strategi för suicidprevention 2021-2025 Östergötlands län.pdf \(regionostergotland.se\)](https://regionostergotland.se)



1. Lokalt arbete med handlingsplaner/styrande dokument för suicidprevention.
2. Samverkan och samordning.
3. Utbildning och kompetenshöjande insatser - ökad kunskap.
4. Minimera risker för suicid och suicidförsök.

MYT 2: Den som talar om att ta sitt liv gör det inte

FAKTA: De flesta som dör genom självmord har försökt signalera vad som är på gång. Du ska alltid ta uttalande tankar på självmord på allvar.

Källa: Suicide Zero, Myter om självmord

Agenda 2030

Suicidprevention är en del i arbetet för en hållbar värld inom ramen för Agenda 2030. Alla mål påverkar hälsan direkt eller indirekt och påverkar i sin tur även den psykiska hälsan och välmående.

**MYT 3: Alla som försöker ta sitt liv måste vara psykiskt sjuka**

FAKTA: Självmord eller självmordsförsöket sker vanligtvis under inflytande av en psykisk störning. Men i grunden kan de vara helt psykiskt friska personer som på grund av en svår livssituation drivits till att genomföra en självmordshandling. Exempel på sådana livssituationer är att man förlorat en anhörig, blivit övergiven av någon närstående, eller upplevt en större förlust.

Källa: Suicide Zero, Myter om självmord

Nationellt handlingsprogram mot suicid

Riksdagen beslutade 2008 om ett nationellt handlingsprogram för suicidprevention. Programmets vision är att ingen människa ska hamna i en sådan utsatt situation att suicid ses som den enda utvägen. Arbetet fokuserar på att skapa stödjande och mindre riskutsatta miljöer, att öka människors medvetenhet om suicidproblematiken och att ta bort tabun kring suicid.³

³ [Ett nationellt handlingsprogram för suicidprevention \(folkhalsomyndigheten.se\)](https://www.folkhalsomyndigheten.se)



Regeringens nationella handlingsplan har nio strategiska målområden:

1. Främja goda livchanser för mindre gynnade grupper
2. Minska alkoholkonsumtion i befolkningen och i högriskgrupper för suicid
3. Minska tillgängligheten till medel och metoder för suicid
4. Se suicid som psykologiska misstag
5. Förbättra medicinska, psykologiska och psykosociala insatser
6. Sprida kunskap om evidensbaserade metoder för att minska suicid
7. Höj kompetens hos personal och andra nyckelpersoner inom vård och omsorg
8. Genomför händelseanalyser efter suicid
9. Stöd frivilligorganisationer

Regeringen gav under 2020 Folkhälsomyndigheten och Socialstyrelsen i uppdrag att tillsammans med 24 andra myndigheter lämna ett underlag för en ny nationell strategi för psykisk hälsa och suicidprevention. Uppdraget att ta fram en ny handlingsplan ska slutredovisas till regeringen senaste 1 september 2023.

MYT 4: Det går inte att hindra någon som har bestämt sig

FAKTA: Det handlar inte om att personen vill dö – utan att personen inte orkar leva. Att man inte kan se lösningarna på sina problem eller vill komma bort från ett lidande. Självmodstankar kan komma och gå. Många överlevare frågar sig efter ett självmordsförsök "Hur kunde jag tänka så?".

Källa: Suicide Zero, Myter om självmord

Strategi för suicidprevention 2021–2025 Östergötlands län

En gemensam vägvisare för det suicidpreventiva arbetet i Östergötlands län är den antagna länsövergripande strategin som anger långsiktiga insatsområden för att bidra till att utveckla arbetet hos huvudmännen. Samtidigt ska den ge möjlighet och utrymme för anpassning till aktörernas lokala lägesbilder och behov i planeringen av aktiviteter.

Den övergripande målsättningen är att minska förekomst av suicid och suicidförsök i alla åldersgrupper. För att leva upp till denna målsättning har fyra delmål identifierats:

1. Stödja framtagandet av lokala handlingsplaner/styrdokument för suicidprevention, inom och mellan huvudmän, myndigheter och organisationer i länet.
2. Säkerställa strukturer för långsiktig samverkan i länet för samverkan och samordning av berörda aktörers suicidpreventiva insatser.



3. Öka medvetenhet och kunskap om riskgrupper och bakgrundsfaktorer till suicid för att bättre kunna uppmärksamma personer som kan befinna sig i risk, och planera insatser på individ- och befolkningsnivå
4. Genomföra kompetenshöjande aktiviteter för att förbättra omhändertagandet av personer med risk för suicid och suicidnära personer

MYT 5: Personer som talar om självmord försöker manipulera andra för att få uppmärksamhet

FAKTA: Den som talar om självmord har vanligtvis stark ångest och smärta och är i behov av hjälp. De som anser att hen manipulerar omgivningen visar ett ytterst olämpligt beteende, eftersom det kan få personen att verkligen genomföra handlingen. Det är viktigt att ta varje antydning till självmord såväl verbalt som icke verbalt på högsta allvar. De flesta som pratar om självmord gör det för att man vill ha hjälp och anledningen till att man vill ha hjälp är att man har det svårt.

Källa: Suicide Zero, Myter om självmord

Beaktande av barnkonventionen

Barn kan beröras av suicid på olika sätt, dels genom att ett barn tar sitt liv eller att någon i dess direkta eller indirekta närhet gör det. Att förhindra att barn eller närstående till barn genomför eller har allvarliga tankar på suicid är en väsentlig del av kommunens arbete med att skapa ett tryggt liv för medborgarna.

Handlingsplanen riktar sig direkt och indirekt till barn och bedöms på så sätt vara en del av det kommunala arbetet att beakta barns bästa i frågor som rör barn och unga. Kommunens suicidpreventiva arbetet ska delvis utgå ifrån universell prevention som riktas till hela befolkningen oavsett risknivå och fokuserar på människors livsvillkor och på att främja goda livschanser för mindre gynnade grupper och dels selektiv prevention som riktas till individer eller grupper med särskild risk.

Barn och ungdomar är två av flera viktiga målgrupper för de universella insatserna som i bästa fall även ger skyddande effekter, livet ut. Kommunen kan exempelvis arbeta med skolbaserade program med syfte att förstärka skyddande faktorer (exempelvis att lyckas i skolan, stöd från föräldrar och andra vuxna) och minska riskfaktorer (exempelvis bristande självförtroende och en negativ självuppfattning eller social isolering och ensamhet). Regionen ansvarar för att möta upp kommunernas arbete genom att koppla in direkta insatser vid händelse av suicid i barns närhet och därefter uppföljande insatser.

MYT 6: Självmord förekommer bara i vissa grupper i samhället

FAKTA: Självmord kan inträffa i alla grupper, bland olika åldrar, hos fattiga som rika. Självmord finns i alla samhällsklasser i vårt samhälle. Däremot är vissa grupper som HBTQ och ensamkommande flyktingbarn särskilt utsatta. Dessutom tar betydligt fler män än kvinnor sina liv. Män står för 72 procent av alla självmord.

Källa: Suicide Zero, Myter om självmord



Begrepp och definitioner

Suicid och självmord

Orden självmord och suicid har samma innebörd.⁴ I facklitteratur har ordet självmord kommit att ersättas alltmer av termen suicid. Varför användandet av suicid har fått en allt mer framträdande roll finns det inte någon entydig förklaring till. En orsak som framlyfts är att ordet självmord kan föra tankarna till mord och kriminella handlingar. Samtidigt kan ordet suicid uppfattas som allt för tekniskt, kliniskt och avståndstagande. En annan förklaring till användandet av termen suicid i allt högre grad kan vara då det engelska språket fått en allt mer dominerande ställning inom forskning och vetenskap.⁵ **I detta material kommer båda begreppen användas.**

Psykisk hälsa

WHO definierar psykisk hälsa som ett tillstånd av psykiskt välbefinnande där varje individ kan förverkliga sina egna möjligheter, klara av vanliga påfrestningar, arbeta och bidra till det samhälle som hen lever i. Begreppet psykisk hälsa innebär nödvändigtvis varken frånvaron eller närvaron av psykisk sjukdom.

Definitionen lyfter betydelsen av att kunna leva ett gott liv för välbefinnandet. Vad som skapar välbefinnande kan skilja sig mellan olika individer.⁶

Psykisk ohälsa

Psykisk ohälsa är något de flesta kommer i kontakt med genom livet, antingen självupplevt eller genom att någon närstående gör det. Det är ett väldigt brett spann med många olika typer av symtom och diagnoser som ingår och som påverkar vardagen på väldigt olika sätt. Med rätt behandling behöver en diagnos inte påverka vardagen medan vissa psykiska besvär kan påverka vardagen i stor utsträckning även i de fall besvären är kortvariga.

Psykisk ohälsa kan handla om allt från tillfälliga besvär av oro, nedstämdhet eller sömnbesvär till svårare psykiska sjukdomar som ångest eller depression. Det som kännetecknar psykisk ohälsa är att den påverkar välbefinnandet och hur väl vardagen fungerar.

När det gäller suicid finns det en tydlig koppling till psykisk ohälsa. En person med någon form av psykisk ohälsa lever med större sannolikhet med riskfaktorer för suicid. Allvarlig depression, ångesttillstånd eller skadligt bruk av alkohol och andra droger ökar risken för suicidalitet. Suicidhandlingar uppstår ofta i/ur en kris där ångest, psykisk smärta och känslor av att vara överväldigad, hjälplös och hopplös ökar suicidrisken. Fullbordad suicid är den yttersta konsekvensen av ett stort lidande.

Suicidprevention

Suicidprevention handlar om att förhindra att självmord begås. Det går att förebygga självmord genom att bland annat begränsa tillgången till medel och metoder för suicid. Det går även genom att behandla depression, kontinuerligt följa upp patienter som gjort självmordsförsök samt genom skolbaserade

⁴ Ordet suicid är bildat av de latinska orden sui 'sig själv', 'sin egen' och caedes 'mord'. Ordet självmord är med andra ord exakt samma ord som den latinska facktermen. Källa: Nationalencyklopedien.

⁵ [Förebygga suicid i fysisk miljö- Ett inspirationsmaterial för kommunernas arbete SKR](#)

⁶ <https://www.folkhalsomyndigheten.se/livsvillkor-levnadsvanor/psykisk-halsa-och-suicidprevention/vad-ar-psykisk-halsa/>



insatser. Dess effekter går att utläsa i det senaste decenniets forskning om effekter av suicidpreventiva insatser.⁷

”Ingen tar sitt liv på grund av att engagerade människor ställer frågor, oavsett hur klumpigt frågorna formuleras. Däremot kan ett gott möte leda till att personen väljer liv stället för död, åtminstone på kort sikt. Människor som tänker på självmord som en utväg behöver bli störda”

-Ullakarin Nyberg, Psykiater och överläkare, författare och suicidforskare

Ansvar

Kommunstyrelsens ansvar som anställningsmyndighet

Kommunstyrelsen är anställningsmyndighet i Söderköpings kommun och ansvarar som sådan för att arbeta med suicidpreventiva åtgärder inom ramen för sin arbetsgivarroll. Kommunstyrelsen ansvarar för att ta fram verktyg för chefer och medarbetare som stöd i det arbetet.

Kommunstyrelsens ansvar

Kommunstyrelsen är kommunens ledande politiska förvaltningsorgan och har ett helhetsansvar för kommunens verksamheter och är arbetsgivare. Kommunstyrelsen ansvarar också för den övergripande samhällsplaneringen och kommunens verksamhetslokaler (med undantag för VA och renhållning). Genomgående i samhällsbyggandet bör suicidprevention och möjlighet till rekreation beaktas. Vid samhällsplanering ska särskilt riskfyllda platser aktivt förebyggas, genom detta arbete kan självmord som sker genom impuls förebyggas.

Kommunstyrelsen ska leda och samordna kommunens förvaltningsövergripande angelägenheter och är därför ansvarig vid kommunövergripande handlingsplaner som denna. Som stöd för att säkerställa genomförande är kommunens förvaltningsövergripande grupp ”Folkhälsa och social hållbarhet”. Gruppen utgör en kunskapsresurs och bevakar frågor kopplat till social hållbarhet, t ex psykisk hälsa och suicidprevention för hela kommunen.

Socialnämndens ansvar

Till stor del styrs nämndens ansvar i socialtjänstlagen (2001:453) och hälso- och sjukvårdslagen (2017:30). Socialnämnden ska verka för att barn och ungdomar växer upp under trygga och goda förhållanden och har det yttersta ansvaret för de som vistas i kommunen får det stöd och den hjälp de behöver. Socialnämndens ansvar kopplat till arbete med psykisk hälsa och suicidprevention väger mycket tungt. Socialnämndens medarbetare möter många personer som befinner sig i svåra situationer eller upplever psykisk ohälsa. Brukarundersökningen för äldre personer (2022) visar på att fler upplever ofrivillig ensamhet än tidigare. Kunskap om suicidpreventivt arbete och bemötande av suicidnära personer behövs inom samtliga verksamheter som socialnämnden bedriver. Hälso- och sjukvården har ett specifikt uppdrag, utifrån ”tröskelprincipen”, gällande primärvård vid psykisk ohälsa.

⁷ [Flera insatser kan förebygga självmord \(folkhalsomyndigheten.se\)](https://www.folkhalsomyndigheten.se)



Barn- och utbildningsnämndens ansvar

Barn- och utbildningsnämndens ansvar i frågan för suicidprevention och arbete med psykisk hälsa är omfattande. Inom skola har elevhälsopersonal ett tydligt uppdrag med att arbeta förebyggande och främjande, vilket är direkt kopplat till att öka alla barns och elevers välmående. En del i arbetet handlar om att tidigt upptäcka och lyfta elever som väcker oro.

Skolsköterska träffar alla elever i hälsosamtal i förskoleklass, årskurs 2,4,7 och årskurs 1 på gymnasiet. I hälsosamtal finns det avsnitt som handlar om mående. I läroplanen ingår även att informera och prata om psykisk hälsa och information till elever om hur de kan gå tillväga om de är i behov av stöd. Kurator och skolsköterska i Söderköpings kommun arbetar även med Hälsa Mående samt Säkra varje elev. Det är en modell som gör att vi på ett strukturerat sätt går igenom olika delar som är kopplat till psykisk hälsa och välmående med olika fokus beroende på årskurs.

Skolsköterska och kurator finns dagligen som stöd till personal inom skola som ett stöd i att hantera och guida i frågor kopplat till psykisk hälsa. På gymnasiet används en modell som heter Älska/Orka som är motsvarande för Hälsa Mående.

Samhällsbyggnadsnämndens ansvar

Samhällsbyggnadsnämnden ansvarar för uppgifter inom plan-, bygg- och miljöområdet. Skapandet av trygga, säkra och attraktiva livsmiljöer som grund i samhällsplaneringen påverkar människors mående i positiv mening. Samhällets utformning ska ge förutsättningar till rekreation vilket förbättrar välmående och både ökar den goda psykiska hälsan och bidrar på lång sikt till suicidprevention.

Genomgående i samhällsbyggandet bör suicidprevention och möjlighet till rekreation beaktas. Vid samhällsplanering ska särskilt riskfyllda platser aktivt förebyggas genom begränsning av tillgången till medel och metoder för suicid samt åtgärder som ska försvåra för människor tar sitt liv vid så kallade hot-spots (riskfyllda platser kopplat till suicid).

Servicenämndens ansvar

Servicenämnden ansvarar för drift och underhåll av allmän plats som gatumiljöer, parker, lekplatser, idrotts- och friluftsanläggningar, besöksanläggningar.

Servicenämnden har ansvar för att det finns lokaler för fritidsaktiviteter, kulturutövning, rekreation, idrott och andra mötesplatser. Friluftsliv och en aktiv fritid med möjligheter till spontanidrott med mera skapar förutsättningar för att undvika och bryta ofrivillig ensamhet eller segregation.

Allmänna platser behöver upplevas trygga, vara upplysta och enkla att överblicka vilket gör att fler uppehåller sig på platser i stadens vardagsrum året om. Allmänna platser ska kännas välkomnande och inbjudande för såväl barn, ungdomar, vuxna samt äldre.



Åtgärdsplan

Stödja framtagandet av lokala handlingsplaner/styrdokument				
Åtgärder	Uppföljning	Ansvarig	Delaktiga förvaltningar	Genomfört
Implementering av handlingsplan för suicidprevention och arbete med psykisk ohälsa	Grupp för social hållbarhet följer upp hur väl implementerad handlingsplanen är.	Alla nämnder	Alla förvaltningar	2024

Utbildning och kompetenshöjande insatser				
Åtgärder	Uppföljning	Ansvarig	Delaktiga förvaltningar	Genomfört
Se över information gällande suicid och suicidprevention på kommunens hemsida	Kvalitetssäkra information om suicid och suicidprevention på kommunens hemsida.	Kommunstyrelsen	Socialförvaltningen Barn- och utbildningsförvaltningen	2024
Uppmärksamma den nationella suicidpreventiva dagen årligen.	Genomförd aktivitet.	Socialnämnden	Barn- och utbildningsförvaltningen	2024–2027
Erbjuda webbaserad utbildning i suicidprevention till medarbetare som har brukar-, elev- och kundrelationer	Genomförd utbildning, exempelvis SPiSS, Suicidprevention i Svensk Sjukvård, Våga fråga (Suicide zero), Våga fråga pocket (Suicide zero)	Alla nämnder	Alla förvaltningar	2024–2027



Samverkan och samordning				
Åtgärder	Uppföljning	Ansvarig	Delaktiga förvaltningar	Genomfört
Identifiera befintlig kompetens i organisationen i metoden Första hjälpen till psykisk hälsa och medvetandegöra organisationen om att de finns.	Sammanställning av dokument med befintliga stödpersoner i organisationen och hur dessa kan nyttjas för rådgivning	Socialnämnden	Samtliga förvaltningar	2025
Samverkan inom kommunen kring suicidpreventiva frågor	Grupp för folkhälsa och social hållbarhet	Kommunstyrelsen	Samtliga förvaltningar	2024–2027

Minimera risker för suicid och suicidförsök				
Åtgärder	Uppföljning	Ansvarig	Delaktiga förvaltningar	Genomfört
Identifiera riskområden och minska tillgänglighet till medel och metoder för suicid	Genomförd inventering av platser och miljöer med särskild risk för suicid Framtagna förslag på riskreducerande åtgärder vid identifierade riskområden	Samhällsbyggnadsnämnden	Serviceförvaltningen Kommunstyrelsen	2025
Suicidpreventivt-perspektiv ska beaktas vid framtagande av övergripande samhällsplanering	Suicidpreventivt-perspektiv återfinns i ärenden för övergripande samhällsplanering	Kommunstyrelsen Samhällsbyggnadsnämnden	Alla förvaltningar	2024–2027



Uppföljning

Grupp för folkhälsa och social hållbarhet ansvarar för uppföljning av handlingsplanen och följer upp arbetet en gång om året fram till 2026. Uppföljningen presenteras varje år för kommunstyrelsen.

Respektive nämnd ansvarar för att handlingsplanen implementeras i verksamheterna och att relevanta aktiviteter i linje med handlingsplanen genomförs. Utpekade ansvariga förvaltningar ansvarar för att initiera åtgärderna som identifierats i handlingsplanen. Ansvariga förvaltningar rapporterar till sammankallande för gruppen för social hållbarhet.

Alla förvaltningar som pekats ut som ansvariga och/eller delaktiga i en åtgärd ansvarar för att avsätta resurser för att kunna genomföra arbetet.

Ekonomiska konsekvenser

Kommande arbete ska ske inom respektive nämnds befintliga budgetram. Handlingsplanen avser att bidra till ett strukturerat arbets sätt i en fråga som kommunen redan har ansvar att arbeta förebyggande med. Genom årliga överenskommelser mellan staten och Sveriges kommuner och regioner (SKR) har det sedan 2012 avsatts medel till kommuner och regioner i syfte att utveckla arbetet med att främja psykisk hälsa, förebygga psykisk ohälsa och suicid samt att skapa förutsättningar för en god och tillgänglig vård och omsorg för personer med psykisk ohälsa. Medel har även tilldelats SKR i syfte att stödja kommuner och regioner i utvecklingsarbetet. Det finns ingen garanti för att medel fortsatt kommer att fördelas på samma sätt, men SKR beskriver att de tillsammans med regeringen är överens om att det utvecklingsarbete som har bedrivits inom området behöver fortsätta.⁸ 2024 erhöll Söderköping statsbidrag om totalt 400 tkr för arbetet med överenskommelse psykisk hälsa.

Myndigheten för samhällsskydd och beredskap (MSB) presenterade 2015 en rapport, ”Samhällsekonomiska konsekvenser av fullbordade suicid”. Suicid ger, på samma sätt som olyckor, upphov till tre typer av kostnader; direkta, indirekta och humana. Med direkta kostnader avses resurser som förbrukas, till exempel kostnad för räddningstjänst, vård eller egendomsskador. Med indirekta kostnader avses resurser som inte uppstår, i form av produktionsbortfall till följd av förtida dödsfall. Med humankostnader avses värdet av liv och hälsa utöver bidraget till våra gemensamma resurser i form av produktion.

De indirekta kostnaderna till följd av produktionsbortfall uppskattas till totalt 9 miljarder kronor, medan de direkta kostnaderna uppskattas till 46 – 60 miljoner kronor årligen.¹⁰ Även för de yrkesgrupper som kommer i kontakt med personer som tar sitt liv, t.ex. personal inom hälso- och sjukvård och socialtjänst, innebär suicid ofta att det finns traumatiska upplevelser som behöver bearbetas. Det förebyggande arbetet ger sällan omedelbara resultat, utan arbetet ska istället betraktas som sociala investeringar för framtiden.

⁸ [Överenskommelse, psykisk hälsa | SKR](#)

⁹ [Samhällsekonomiska konsekvenser av fullbordade suicid \(msb.se\)](#)

¹⁰ [Samhällsekonomiska konsekvenser av fullbordade suicid \(msb.se\)](#)



Livsviktiga telefonnummer

I AKUTA SITUATIONER - 112

Jourhavande präst

Kopplas via telefonnummer 112.

Alla dagar kl. 21-06

Chatt alla dagar kl. 20-24

Webb: <https://www.svenskakyrkan.se/jourhavandeprast>

1177 - Vårdguiden

Sjukvårdsrådgivning samt uppgifter om närmsta psykiatriska akutmottagning. På telefonnummer 1177 får du ett snabbt svar om vart du ska vända dig inom vården.

Telefon: 1177

Webb: <https://www.1177.se>

Svenska Kyrkans SOS

Kyrkans SOS är en kris- och samtalsjour. Hit är du välkommen att vända dig för att prata om det som känns svårt, som tynger dig eller som du av annan anledning har behov av att dela med någon.

Telefon: 0771-800 650.

Vardagar kl. 13-21

Lör-sön samt helgdag 16-21 varje dag, året om.

Webb: <https://kyrkanssos.se/>

Jourhavande medmänniska

Behöver du någon att tala med? Är det kväll eller mitt i natten kan du ringa till Jourhavande Medmänniska.

Telefon: 08-702 16 80

Alla dagar kl. 21-06

Webb: <https://www.jourhavande-medmanniska.se/>



Minds självmordslinje

Telefon: 90101

Öppet dygnet runt.

Webb: <https://mind.se/>

SPES stömlinje för efterlevande

Ger stöd från efterlevande till efterlevande med tystnadsplikt och samtalet är kostnadsfritt.

Telefon: 020-18 18 00

Alla dagar kl. 19:00-22:00

Webb: <https://spes.se/>
