

Statliga och mellankommunala intressen

Länsstyrelsens underlag för
översiktsplaneringen



Länsstyrelsen
Östergötland

STATLIGA OCH MELLANKOMMUNALA INTRESSEN

Titel: Statliga och mellankommunala intressen, Länsstyrelsens underlag för
översiktsplaneringen

Författare: Sofie Helgesson, Jacob Evaldsson i samarbete med Länsstyrelsens
interna arbetsgrupp för beredning av översiktsplaner.

ISBN:

Rapportnummer:

Diarienummer: 3876-2025

Utgivningsår: 2026

Omslagsbild:

Förord

Denna rapport är till för dig som samhällsplanerare och innehåller nationella och regionala mål och råd inom allmänna intressen. Den riktar sig till de projekt som just nu står i startgroparna eller håller på att ta fram en ny ÖP eller till de kommuner som håller på att ta fram sin nästa planeringsstrategi. Innehållet kan även vara relevant för de ÖP-projekt som startar upp under nästa mandatperiod, samt för vissa efterföljande projekt såsom planprogram eller detaljplaner som har en MKB.

En ny process för översiktsplanering introducerades i samband med [SOU 2018:46 En utvecklad översiktsplanering](#), med tillhörande lagändringar som trädde i kraft 2019. Kommunala planeringsstrategier blev då ett nytt inslag i kommunernas processer och nu har den första omgången Planeringsstrategier beslutats av kommunerna i Östergötland. Det är glädjande att konstatera att de har använts för att peka ut fokusområden för översiktsplaneringens fortsatta verksamhet samt lyfta fram det kommande resursbehovet. Rekommendationer som gavs i Länsstyrelsens första yttranden har i flera fall hörtsammats och dialogen mellan stat och kommun blivit mer omfattande till att även inkludera sektorsansvariga riksintressemyndigheter i tidiga ÖP-skeden.

Många av länets kommuner är mycket aktiva på sina översiktsplaneförvaltningar. Vi önskar ert stort lycka till i era processer och hoppas att underlaget kommer till användning även som inspel till nästa fas av nya Planeringsstrategier. Ändringar jämfört med tidigare version (2022) är bland annat kartor på samtliga riksintressen, Länsstyrelsens spaningar samt en ny struktur av innehållet. Planeringskatalogen är den givna lagringsplatsen för allt planeringsunderlag, så hör av er om något nationellt underlag skulle saknas där.

Linköping, maj 2026

Jan Persson
Samhällsbyggnadsdirektör

Sofie Helgesson
Samhällsplanerare

Jacob Evaldsson
Samhällsplanerare

Innehåll

FÖRORD	3
NYHETER I LAGSTIFTNINGEN	8
Plan- och bygglagen.....	8
Skydd av civilbefolkningen.....	8
Förändring av strandskyddet	8
Annan lagstiftning.....	9
ÖP-LÄGET I ÖSTERGÖTLAND	9
Första omgången planeringsstrategier	9
Länsstyrelsens spaningar.....	9
Säkerhetsskydd och sekretess inom samhällsbyggnad	9
En rullande och digitalt tillgänglig ÖP	10
Strategisk miljöbedömning i ÖP	10
Klimatanpassning	11
Kustkommunernas ÖP i samspel med statlig Östersjöplan	12
Länsstyrelsens strategiska områden	12
RIKSINTRESSEN	13
Anspråk vid prövning av ändrad markanvändning	13
Riksintressen i ÖP-processen.....	14
Riksintressen i Östergötland	15
Yrkesfiske (5 §)	15
Naturvård-, kulturmiljövård-, och friluftsliv (6 §)	17
Värdefulla ämnen och material (7§).....	19
Anläggningar för kommunikationer (3 kap 8 § MB)	21
Anläggningar för energiproduktion och energidistribution (8§)	26
Anläggningar för vattenförsörjning (8§)	27
Riksintressen för Sveriges totalförsvaret (9§).....	28
Riksintressen för den civila delen av totalförsvaret (9§).....	31
Geografiskt bestämda riksintressen	34
Turism och rörligt friluftsliv (§2).....	35
Obruten kust (§3).....	37
Högexploaterad kust (§4)	37

Natura 2000 (§8).....	38
NATIONELLA MÅL, REGIONALA MÅL OCH ALLMÄNNA INTRESSEN	40
Regionala mål i ÖP.....	40
Regional utvecklingsstrategi för Östergötland	40
Rumslig strategi för Östergötland	41
Länsplan för transportinfrastruktur.....	41
Regionalt trafikförsörjningsprogram för Östergötland >2040.....	41
Skärgårdsprogram för Östergötlands och Kalmar län	42
Nationellt mål för samhällsplanering, bostadsmarknad, byggande och lantmäteriverksamhet.....	42
Bostadsförsörjning	43
Regional bostadsmarknadsanalys och boendeplanering	43
Kommunens handlingsplan för bostadsförsörjning.....	43
Arkitektur, form och design.....	44
Kulturmiljö	46
Nationella kulturpolitiska mål.....	46
Regional tillväxt och näringsliv.....	48
Landsbygdsutveckling i strandnära lägen, LIS	49
Social hållbarhet	49
Militärt försvar.....	50
Områden av betydelse för totalförsvarets militära del	51
Civilt försvar.....	52
Angående samråd med myndigheten för civilt försvar	53
Skyddsrum	53
Samhällsviktiga verksamheter	53
Krisberedskap	54
Transporter.....	55
Nationell plan för infrastruktur	56
Digital infrastruktur	57
Klimatförändringarna.....	57
Energi & klimat.....	58
Klimatstrategi för Sverige.....	58
Mål för energipolitiken	58

Regional klimat- och energistrategi	58
Klimatanpassning	59
Naturbaserade lösningar och ekosystemtjänster	61
Klimatrelaterade händelser	61
Ras, skred och erosion.....	62
Översvämning.....	63
Markens beskaffenhet	64
Livsmedelsförsörjning	64
Nationell livsmedelsstrategi.....	64
Regional livsmedelsstrategi.....	64
Jordbruk och skogsbruk	65
Nationell betydelse	65
Skogsmark.....	66
Miljö kvalitetsnormer	66
Utomhusluft	67
Buller	67
Vattenförvaltning.....	67
Vatten	69
Nationellt särskilt värdefulla vatten	69
Naturvård.....	72
Biologisk mångfald.....	73
Det allmänna strandskyddet.....	73
Invasiva främmande arter (Invasive Alien Species), IAS	73
Artskydd.....	74
Friluftsliv.....	74
Risker för människors hälsa och säkerhet.....	75
Farligt gods.....	75
Miljöfarliga verksamheter	75
Buller.....	77
Förorenade områden.....	77
Olyckor.....	78
Radon.....	79
Elektromagnetiska fält.....	79

ÖVERGRIPANDE MÅL I ÖP	79
Europeiska målsättningar	79
Fit for 55.....	79
Förslag till nationell restaureringsplan	80
European Bauhaus.....	80
Landskapskonventionen	80
Sveriges genomförande av de globala målen, Agenda 2030	81
Hållbara städer och samhällen, mål 11	81
Övriga globala mål	83
Sveriges miljömål	84
LAGRUM.....	86

Nyheter i lagstiftningen

Plan- och bygglagen

Den 1 december 2025 trädde en [lagändring](#) inom PBL i kraft som innebär att särskilt värdefulla kulturmiljöer ska pekas ut i ÖP (tidigare så kallade 8:13 områden). Alla kommuner behöver därmed komplettera sina översiktsplaner i denna del. Se mer rådgivning om detta i avsnittet Kulturmiljö - planeringsunderlag.

Inför utpekande av särskilt värdefulla miljöer rekommenderar Länsstyrelsen att de miljöer som står inför närstående förändringar och där trycket är som högst, eller som inte är detaljplanerade, prioriteras i första hand. De bebyggelsemiljöer som utgör en del av ett riksintresse för kulturmiljövården behöver ingå och är viktiga att fördjupa sig i vid en eventuell analys. Till ert stöd finns även regionalt värdefulla miljöer i Länsstyrelsens webbGIS.

Till ert stöd har [Boverket](#) en vägledning för hur den nya lagstiftningen kan tillämpas och i PBL Kunskapsbanken finns informationsfilmer som presenterar vad som gäller på plan- och byggområdet. Där finns även några [filmer](#) kring det nya regelverket inom bygglov. Återbesök gärna [Boverkets hemsida](#) för eventuella uppdateringar som kan komma allt eftersom lagen börjar tillämpas.

Lagändringen innebär även att ÖP behöver uppmärksamma bygglovshandläggare på att det råder utökad lovplikt inom områden nära vissa av Försvarsmaktens anläggningar. Inom områden som är av riksintresse för totalförsvarets militära del ska kommunen underrätta Försvarsmakten, och Försvarsmakten ska lämna besked om medgivande i ärenden om lov och förhandsbesked.

Skydd av civilbefolkningen

Ny lagstiftning bereds inom skydd av civilbefolkningen. Regeringen föreslår en ny lag om skyddsrum och skyddade utrymmen saermt ändringar i den lag som gäller utrymning och inkvartering under höjd beredskap. Därutöver föreslås vissa ändringar i plan- och bygglagen. Lagändringarna träder i kraft den 1 juni 2026. Länsstyrelsen hänvisar tillsvidare till [Propositionen 2025/26:142](#) som beslutades av riksdagen den 29 april 2026. Ett medskick är att det sannolikt kan komma att innebära mycket stor påverkan på byggandet i vissa kommuner och vissa orter.

Förändring av strandskyddet

Sedan 1 juli 2025 har det generella strandskyddet tagits bort vid små sjöar och smala vattendrag, vilket finns närmare motiverat i [prop. 2024/25:102](#).

De aktuella ändringarna inrymmer också en ny möjlighet till dispens från strandskyddet för förvärvsverksamhet med begränsad påverkan på strandskyddets syften i områden med låg bebyggelsegrad och lågt bebyggelsetryck och det strandnära läget innebär en fördel för verksamheten som inte kan uppnås utanför det strandskyddade området. Vidare förenklas hanteringen av strandskyddet vid viss detaljplanering i områden där strandskyddet tidigare har varit upphävt.

Annan lagstiftning

Enligt ändringarna i vattentjänstlagen ska varje kommun ha en beslutad [vattentjänstplan](#). Utöver det ser Länsstyrelsen att det är positivt om kommunerna ger i uppdrag att ta fram ny [handlingsplan för bostadsförsörjning](#). Tillsammans med lokala [energiplaner](#) är dessa viktiga underlag som får bäring på kommunens nästa ÖP.

ÖP-läget i Östergötland

Första omgången planeringsstrategier

12 av länets 13 kommuner tog fram en planeringsstrategi under första halvan av mandatperioden och en kommun antog en ny kommuntäckande översiktsplan. Planeringsstrategierna har utgjort en möjlighet för kommunerna att överväga kommande behov inom ÖP. I några delar av länet har kommunerna funnit att det inte finns något behov av att arbeta med ÖP just nu. Skälen är oftast att kommunen bedömer att den ÖP som redan finns fungerar väl och är aktuell. I andra delar av länet har Planeringsstrategin pekat ut nya projekt för förvaltningen att arbeta med under de kommande åren. Några kommuner har passat på att lyfta behovet av nya processer och arbetssätt, bland annat för att kunna möta nya krav på digitalisering och följa Boverkets nya föreskrifter för översiktsplanens struktur och innehåll, eller att skapa en mer löpande översiktsplanering och samla allt på ett ställe.

Länsstyrelsens spaningar

Säkerhetsskydd och sekretess inom samhällsbyggnad

I höjda säkerhetslägen ökar kraven att kunna omhänderta skyddsvärd information, även inom fysisk planering. För att kunna hantera säkerhetsskyddsklassificerad information krävs säkerhetsprövad och utbildad personal, rutiner samt tekniska förutsättningar.

Även om informationen inte är sekretessbelagd behöver det i varje enskild ÖP övervägas på vilken detaljnivå det är lämpligt att dela information offentligt då det kan öka sårbarheten på aggregerad nivå. Viss platsbunden

information kan vara särskilt skyddsvärd såsom en särskild typ av infrastruktur.

Länsstyrelsen rekommenderar att kommunen inleder ett arbete för att se över vilka roller inom samhällsplaneringen som förväntas ha kunskap, utbildning och utrustning på plats för att kunna hantera sekretesskyddad eller säkerhetsklassad information. Se introduktion till säkerhet och säkerhetsskydd i vägledningen [Totalförsvarets civila intressen i samhällsplaneringen](#) samt mer information hos [Säkerhetspolisen](#). Ta gärna kontakt med [Länsstyrelsens personal inom säkerhetsskydd](#) för dialog och stöd.

En rullande och digitalt tillgänglig ÖP

Det är av stor betydelse att alla ÖP-beslut kan samlas på ett och samma ställe. Länsstyrelsen rekommenderar att inom ramen för pågående eller kommande ÖP-projekt sikta på att skapa ett system där politiska beslut om ändringar av ÖP framöver kan införlivas i gällande ÖP.

Planeringsunderlag

Det finns material om ÖP-modellen och information om de nya föreskrifterna om översiktsplaner från 1 november 2024, samt en ny version av ÖP-katalogen med vägledning som fylls på succesivt.

Strategisk miljöbedömning i ÖP

Länsstyrelsen ser gärna att följande uppmärksammas i MKB till ÖP och får bäring i markanvändningskartan. I 3 kap MB framgår att företrädare ska ges till en markanvändning som medför en god hushållning från allmän synpunkt. För en god hushållning ska mark- och vattenområden användas för det eller de ändamål för vilka områdena är mest lämpade med hänsyn till markens beskaffenhet, läget och det föreliggande behovet. Det finns även särskilda markanvändningsintressen. Ekologiskt särskilt känsliga mark- och vattenområden ska så långt möjligt skyddas mot åtgärder som kan skada naturmiljön. Stora mark- och vattenområden som inte alls eller endast obetydligt är påverkade av ingrepp i miljön, såsom exploateringsföretag, ska så långt som möjligt skyddas mot åtgärder som påtagligt påverkar områdets karaktär.

Länsstyrelsen ser det som fördelaktigt om sådana intressen och behov kan identifieras inom ramen för ÖP-processen, med stöd av miljöbedömningen, och därmed synliggöras och blir föremål för avvägningar och ställningstaganden till ledning för efterföljande prövning.

ÖP har generellt sett varit mycket bra på att peka ut områden med tanke på samhällets behov och det geografiska läget. Länsstyrelsen ser dock ett behov av att kommande generationer översiktsplaneprojekt inhämtar mer kunskap och förståelse för markens beskaffenhet och landskapets topografi. Här kan exempelvis landskapsanalyser, information från SGI eller

erfarenheter från detaljplaneprojekt vägleda. Exempelvis gäller detta marker som är mycket blöta där bebyggelse behöver pålas och marker dräneras eller höjas, vilket kan vara negativt ur klimatsynpunkt, ta stora allmänna ytor i anspråk för vattenhantering och innebära höga kostnader att anlägga. Även om det är möjligt att ta i anspråk behövs transparenta avvägningar i MKB till ÖP. Det kan även gälla riskfyllda områden för ras eller skred, såsom längs med vattendrag som Motala ström, eller förorenade områden som inte bör luckras upp, men även problem med sättningar som kan påverka omgivning och ny bebyggelse vilket är vanligt i leriga marker. Det kan även vara känsliga landskap som är böljande eller platta med goda siktlinjer och talande kultur- och naturhistoriska samband där bygglov kan behöva vägledning av ÖP för att inte enstaka byggnader ska placeras på ett avvikande sätt i topografin.

De nationella och regionala transportplanerna, regionala målbilder för kollektivtrafik samt kommunens egen energiplan och vattentjänstplan har en nära koppling till ÖP, liksom de regionala energibolagens nätutvecklingsplaner. Delar ur dessa kan mycket väl utgöra ett eget avsnitt med fokus på det som har bäring på markanvändningen. Vissa av dessa lokala planer omfattas av kravet på strategisk miljöbedömning, ett arbete som är önskvärt att synkronisera med MKB för ÖP.

ÖP ska beakta riskerna för människors hälsa eller för miljön till följd av allvarliga olyckor och den strategiska miljöbedömningen beaktar risker som rör allvarliga olyckor och människors hälsa eller miljön och tar hänsyn till andra relevanta planer och program. Vid riskfrågor kan MKB bland annat dra nytta av: kommunal och regional risk- och sårbarhetsanalys, handlingsprogram enligt LSO, klimat- och sårbarhetsanalys med tillhörande handlingsplan. För Norrköpings kommun är det även aktuellt med riskhanteringsplan enligt förordning (2009:956) om översvämningsrisker.

Klimatanpassning

Länsstyrelsen märker av i PBL-handläggningen att planeringen av ny bebyggelse, men även förvaltning och förändringar i befintliga byggda miljöer i princip alltid måste anpassas utifrån ett förändrat klimat.

3 kap 5§ PBL är grunden till att "Av översiktsplanen ska framgå kommunens syn på risken för skador på den byggda miljön som kan följa av översvämning, ras, skred och erosion samt hur sådana risker kan minska eller upphöra."

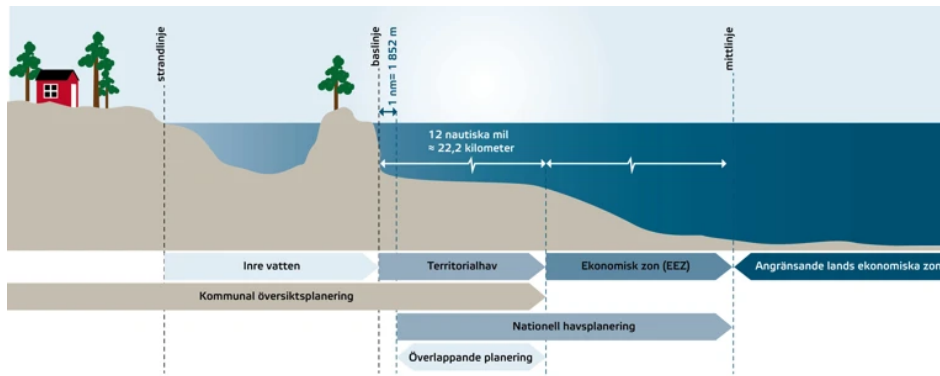
Det har påbörjats och pågår ett stort utvecklingsarbete inom det här området bland samtliga kommuner, vilket behöver fortsätta och ges mer kunskap, kraft och resurser. Översiktsplanen är ett lämpligt strategiskt verktyg för kommunens arbete med klimatanpassning, men det kan även behövas särskilda handlingsplaner eller utpekade ansvar med budget, särskilt för åtgärder i befintliga bebyggelsemiljöer.

Se mer av vår vägledning inom avsnittet *Klimatanpassning*.

Kustkommunernas ÖP i samspel med statlig Östersjöplan

Det som händer på land och i kustzonen påverkar havsområdet längre ut, och tvärtom. Länsstyrelsen rekommenderar samtliga tre kustkommuner att överväga nya ÖP-projekt för just kusten och havets geografier, såsom genom ändring av ÖP.

Kustkommunerna har en nyckelroll i havsplaneringen då de har planeringsansvar för *inre vatten* och *territorialhav* inom Sveriges havsterritorium. Inom ett visst område av havet överlappar både nationell havsplan och ÖP, där statens havsplan ska ses som vägledande.



Det havsplanen anger behöver arbetas in i översiktsplaner i kommunerna Norrköping, Söderköping och Valdemarsvik där den nationella havsplanen för [Östersjön](#) (2022) gäller, specifikt havsområdena Mellersta Östersjön och mindre delar i Norra Östersjön och Södra Kvarken. Den statliga planen vägleder hur havsområdet ska användas vid planer (såsom ÖP) och prövningar (såsom tillstånd enligt miljöbalken).

Havsplanering en finns reglerad i 4 kap 10 § miljöbalken och [havsplaneringsförordningen](#) (2015:400). Havs- och vattenmyndigheten, HaV, ansvarar för att i samverkan med övriga myndigheter ta fram [havsplaner](#) som beslutas av regeringen. [Länsstyrelsen Östergötland](#) lämnar synpunkter om nationella och regionala värden och har en roll att stödja och underlätta kommuners deltagande i havsplaneringen.

[Planeringsunderlag](#) inom området finns i relaterad information på Boverkets kunskapsbank. Det finns ett regionalt planeringsunderlag för kulturmiljövärden i kustområdena som behöver beaktas när kust- och havsområden planeras. Ni finner kartskikten via Planeringskatalogen och Östgötakartan.

Länsstyrelsens strategiska områden

Länsstyrelsen i Östergötlands län har för närvarande tre strategiska områden: Demokrati, Hållbar utveckling och Civilt försvar, i åtanke för myndighetens uppdrag för att stärka samverkan och förmågan att möta komplexa samhällsutmaningar och främja ett helhetsperspektiv.

Riksintressen

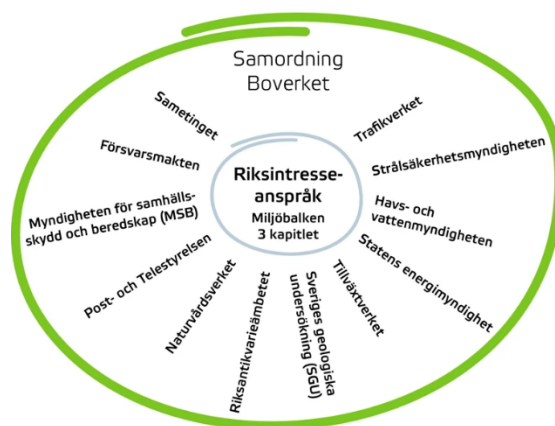
Anspråk vid prövning av ändrad markanvändning

I det här avsnittet redogörs för de geografiska anspråk som staten gör inom kommunens yta, vilka behöver återges i plankartan. I en senare del tas olika teman upp som kan vara av relevans för översiktsplanens planbeskrivning, där ingår även regionala intressen.

Riksintressen gäller geografiska områden som har utpekats därför att de innehåller nationellt viktiga värden och kvaliteter, syftet kan vara såväl bevarande som exploatering, såsom unika natur- och kulturmiljöer, eller energianläggningar, utvinning av material, ekonomisk näring och kulturyttring.

I 4 kap. miljöbalken anger större områden som riksdagen fastställt på grund av sin unika karaktär, såsom kuster, fjäll och älvar med stora värden för natur, kultur och friluftsliv och känsliga för större exploateringar eller industrietableringar. En närmare avgränsning, utvecklade värdebeskrivningar och hur de kvaliteter som finns kan tas tillvara på olika sätt kan behövas i ÖP i dialog med länsstyrelsen.

I 3 kap. miljöbalken står det om områden som har höga värden i sig, eller som innehåller en anläggning som har ett påverkansområde. En ansvarig nationell myndighet anger anspråkets gränser. De 12 myndigheterna återges i hushållningsförfordningen. Deras beslut om riksintressen utgör anspråk som inom detalj- och översiktsplanprocesserna processas vidare av länsstyrelserna som samlat företräder staten.



Figur 1. Sektorsansvariga myndigheter, hämtat från Boverket i februari 2026.

Riksintressen i ÖP-processen

Statens olika sektorer pekar löpande ut sina sektorsvisa anspråk i geografin. Länsstyrelsen lämnar underlag inför kommunens planeringsstrategi under andra halvan av tiden mellan två ordinarie val, eller när kommunen begär det.

I sitt arbete med kommunens utveckling har kommunen möjlighet att förstärka och slå vakt om de värden som är av nationellt intresse och i ÖP skildra hur kommunen kommer att ta hand om riksintressenas värden.

Inom ramen för ÖP-processen görs en lokalpolitisk bedömning, där den utveckling som kommunen önskar skildras, samt kommunens uppfattning om riksintressena. Inom ÖP-processen sker även en dialog mellan stat och kommun. Kommunen har möjlighet att argumentera och säga sin mening om sin syn på det statliga anspråket. Kanske behöver det justeras geografiskt, är inaktuellt eller krockar med något lokalt allmänt intresse?

Länsstyrelsen kan meddela en sektorsansvarig myndighet om ett område bör anges som riksintresse, eller om ett riksintresseområde bör omprövas (4 § hushållningsförordningen).

ÖP ska skildra riksintressena korrekt och det behöver framgå hur olika överlappande riksintressen passar ihop med varandra. En antagen ÖP tydliggör om det finns platser där kommunen och Länsstyrelsen har olika uppfattningar om ett riksintresse, så att efterföljande prövningar får syn på eventuella intressekonflikter. Länsstyrelsens uppfattning framgår av granskningsyttrandet till planen, som blir en del av ÖP. I senare tids online-versioner utläses detta även direkt i markanvändningskartan.

Prövningen av riksintressen

Riksintressen får betydelse och prövas först när någon vill ändra hur en viss mark används och att denna ändring kräver ett rättsligt beslut, såsom inom plan- och bygglagen eller miljöbalken. De beslutande myndigheterna, såsom kommunen (detaljplan eller bygglov), länsstyrelsen eller till exempel mark- och miljödomstolen bedömer under prövningen av ett ärende hur det statliga anspråket behöver värnas för att inte påtagligt skadas. I denna bedömning är kommunens ÖP, som alltid ska läsas tillsammans med länsstyrelsens granskningsyttrande, vägledande.

I detta skede bedöms även vilket riksintresse som ska ges företräde, i de fall de är flera som överlappar varandra. I 3 kap 10 § MB framgår att vid en avvägning mellan oförenliga riksintresseändamål, ska företräde ges åt de ändamål som på lämpligaste sätt främjar en långsiktig hushållning med marken, vattnet och den fysiska miljön i övrigt. Behövs området för en anläggning för totalförsvaret (civil och militär del) ska försvarsintresset ges företräde. Beslut med stöd av detta får dock inte strida mot vad som anges i 4 kap MB.

Områden på land

Riksintressen kan bli föremål för diskussion och utveckling, ifrågasättande och förändring, vilket sker under ÖP-processens gång. De behandlas och redovisas i ÖP för att tydliggöra för efterföljande prövningar hur dessa förhåller sig till andra intressen, och för att stötta avvägningar mellan oförenliga riksintressen.

Områden vid havet

Sveriges tre olika havsplaner antagna av regeringen är vägledande för riksintressenas tillämpning i olika beslut och för kommunernas översiktsplanering i större delen av territorialhavet. I den [nationella planeringen av havet](#) tas riksintressena om hand. Havsplanerna börjar en sjömil ut i havet och fortsätter utåt och omfattar svensk ekonomisk zon ut till mittlinjen.

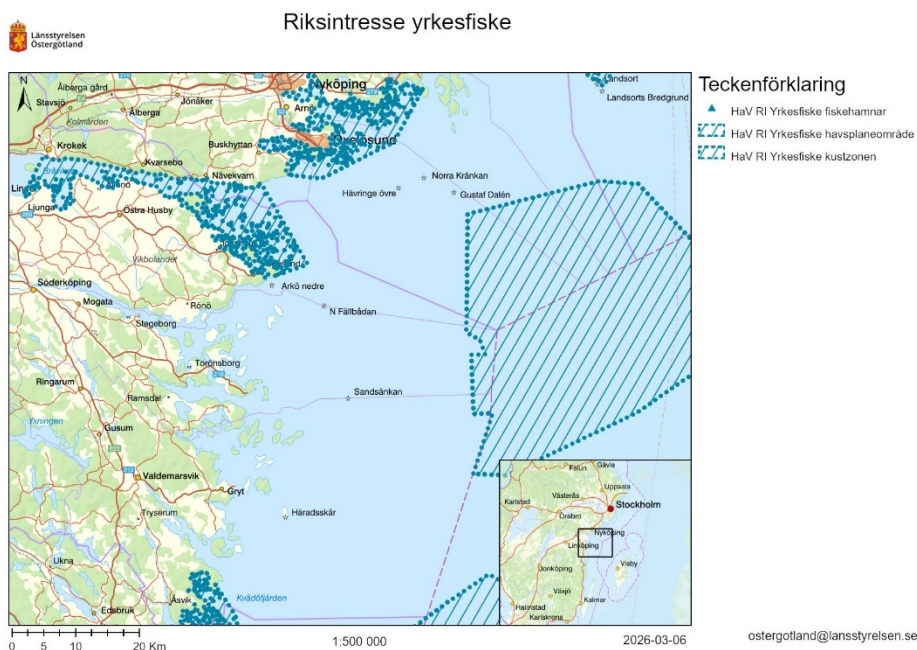
Riksintressen i Östergötland

Detta regleras i [3 kapitlet. Miljöbalken \(1998:808\)](#).

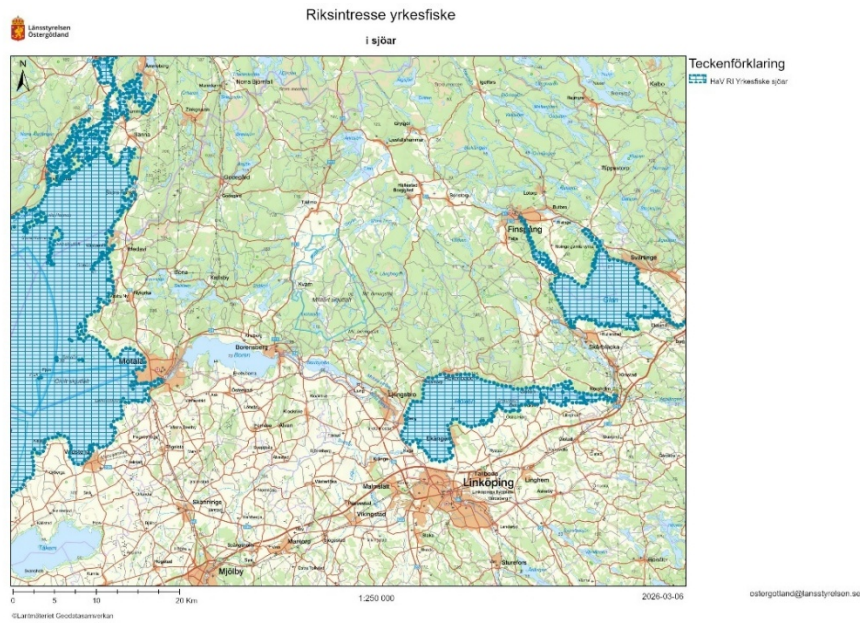
Yrkesfiske (5 §)

Mark- och vattenområden av betydelse för yrkesfisket ska så långt möjligt skyddas mot åtgärder som påtagligt kan försvåra näringens bedrivande.

Tillämpning av hushållningsbestämmelserna i MB 3 kap. 5 §, innebär att planering för användning av mark- och vattenområden ska säkerställa fiskesektorns tillgång till bland annat viktiga fångstområden, lek- och uppväxtområden för betydande arter, samt nödvändig infrastruktur i form av hamnar för landning, samt underhåll och service av fiskefartyg. Aktuell information finns att hämta hos [Havs- och vattenmyndigheten](#).



Figur 2. Riksintresse yrkesfiske i havet



Figur 3. Riksintresse yrkesfiske i sjöar



Figur 4. Delområden, fångstområden respektive lek- och uppväxtområden inom riksintresse yrkesfiske i Vättern.

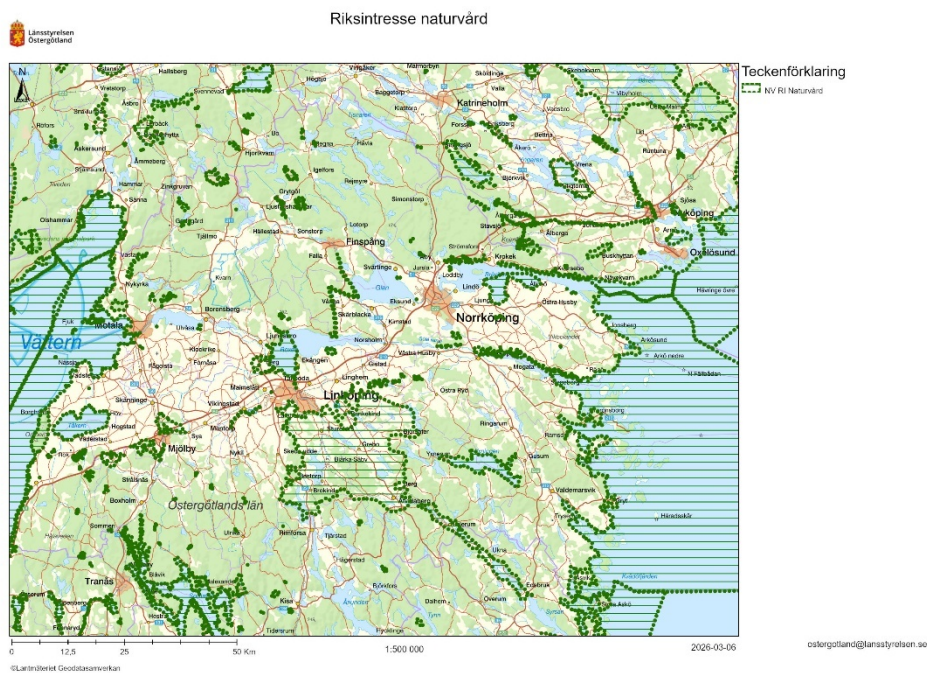
Naturvård-, kulturmiljövård-, och friluftsliv (6 §)

Områden som är av riksintresse för naturvården, kulturmiljövården eller friluftslivet skall skyddas mot åtgärder som påtagligt kan skada miljön.

Naturvård (6 §)

Naturvårdens riksintressen har ett delat ansvar mellan två myndigheter där [Naturvårdsverket](#) ansvarar för områden på land och [Havs- och vattenmyndigheten](#) har hand om områden i vatten. Aktuell information finns att hämta hos respektive myndighet samt i Planeringskatalogen.

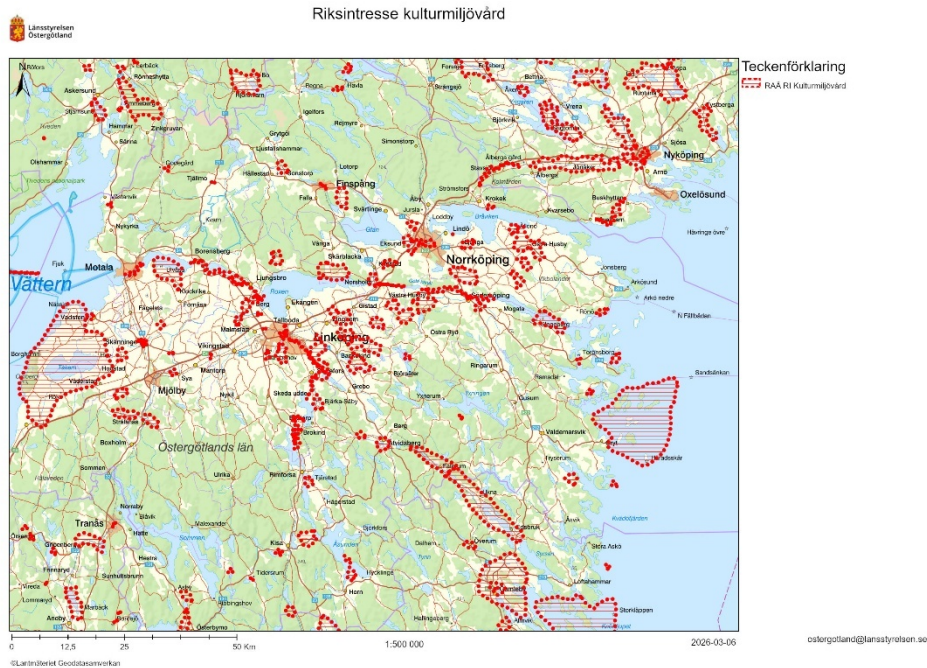
På senare tid har några få av naturvårdens riksintresseområden fått justerade gränser, vilket berör Mjölby kommun och Norrköpings kommun. Just nu sker ingen aktiv översyn av naturvårdens riksintressen i Östergötlands län.



Figur 5. Områden av riksintresse för naturvården

Kulturmiljövård (6 §)

Riksantikvarieämbetets publikation *Riksintressen för kulturmiljövården – Östergötlands län* (Beslut RAÄ 1997-08-18, senast uppdaterat 2016-02-05) redogör för anspråkens [motivering och uttryck](#). Länsstyrelsen vill att ÖP redogör för dessa i sin helhet och tar ställning till vad kommunen avser att göra för att uttrycken ska kunna bevaras. De beslutade geografiska ytorna finns i planeringskatalogen som nedladdningsbara shapefiler.



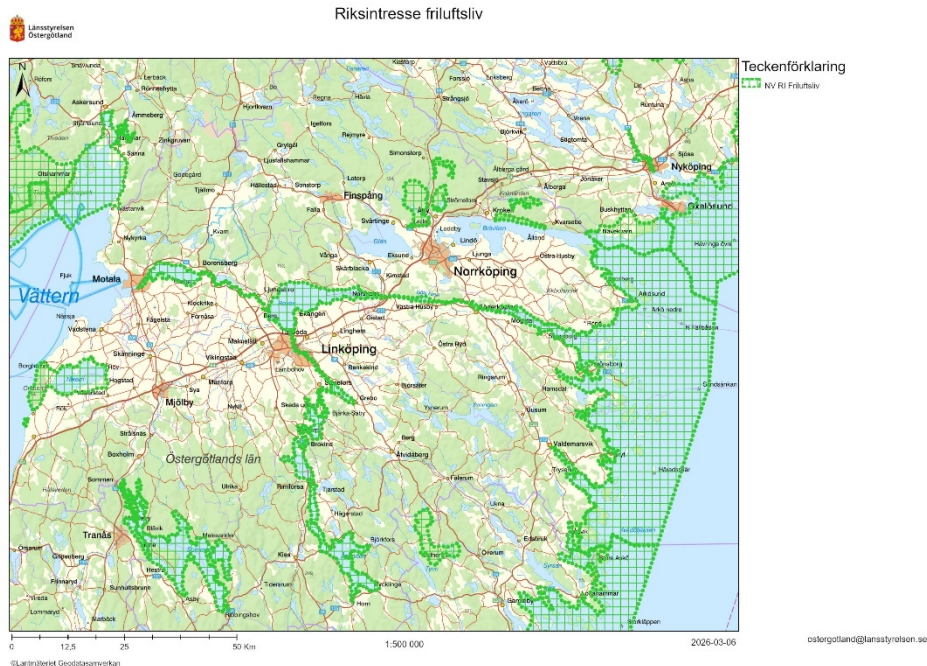
Figur 6. Områden av riksintresse för kulturmiljövården

Friluftsliv (§6)

Under 2025 har en sektorsbeskrivning och process för att hålla anspråken aktuella föreslagits. En översyn av riksintresse för friluftsliv (3 kap MB) kommer att ske framöver. [Naturvårdsverket](#) och [Havs- och vattenmyndigheten](#) har gemensamt ansvar för att peka ut anspråk som bedömts vara av riksintresse för friluftslivet.

Planeringsunderlag

Aktuell information finns att hämta hos respektive myndighet. Länsstyrelsens vägledning till områdena och Naturvårdsverkets beslut kommer framöver in i Planeringskatalogen men nås tillvidare via Länsstyrelsens webbgis "[Östgötakartan](#)" och [Naturvårdsverkets karta Skyddad natur](#).



Figur 7. Områden av riksintresse för friluftsliv enligt 3 kap MB

Värdefulla ämnen och material (7§)

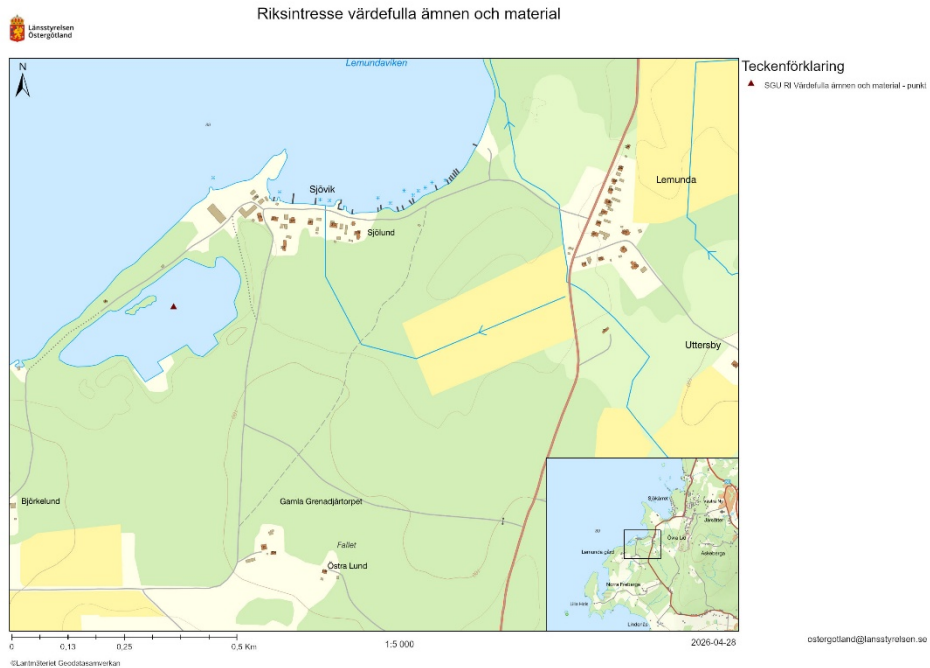
Av 3 kap 7 § framgår att områden med värdefulla material eller ämnen ska så långt möjligt skyddas och sådana riksintresseområden ska skyddas mot åtgärder som kan påtagligt försvåra utvinningen av dessa. [Statens geologiska undersökningar, SGU](#) pekar ut områdena för att på lång sikt reservera fyndigheter som har specifika egenskaper och är viktiga för samhällets behov. Syftet med riksintresset är att fyndigheten ska kunna utvinnas. Utpekandet och avgränsningen i anspråken för framtida utvinning bygger på omfattande geologiska undersökningar och dokumentation. Kärnvärdena i dessa fyndigheter ska beaktas i kommunernas planläggning och skyddas mot påtaglig skada. Påtaglig skada utgörs av all form av förändrad mark- och vattenanvändning som försvårar eller förhindrar framtida utvinning. Exempelvis kan det vara nekande av tillgång till nödvändiga vägar eller annan infrastruktur, sammanhängande bebyggelse, naturskydd samt åtgärder/verksamheter utanför området.

SGU har beslutat (dnr 31-590/2025, 2025-09-08) att ta bort området Gärstad (Iera) i Linköpings kommun.

Planeringsunderlag

- Se mer [om riksintressena](#) hos SGU.

Inom Östergötlands län finns totalt tre områden för värdefulla ämnen och material. [Lemunda](#) i Motala kommun är utpekad för att utvinna sandsten som är en råvara för glastillverkning.



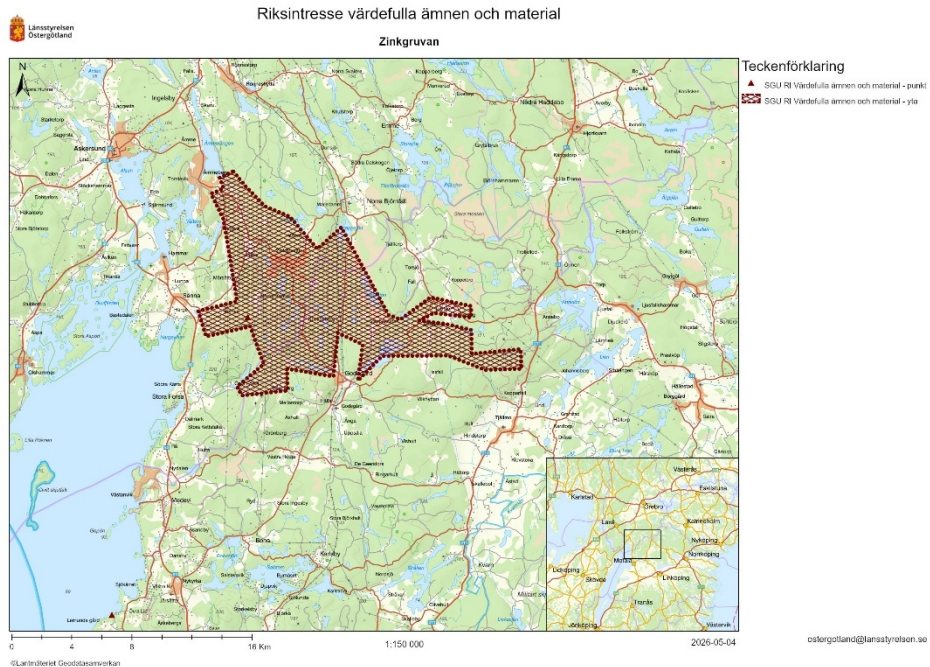
Figur 8. Lemunda, område av riksintresse för utvinning av sandsten till glastillverkning

Norra Kärr ligger både i Jönköpings och Östergötlands län. Området är utpekad för att kunna utvinna mineral (alkalina bergarter) lämpligt för utvinning av sällsynta jordartsmetaller.



Figur 9. Norra Kärr, område av riksintresse för utvinning av värdefulla jordartsmetaller

Området Zinkgruvan ligger i Östergötlands län inom Motala kommun och i Örebro län och är utpekad för utvinning av zink, bly och silver.



Figur 10. Riksintresse för värdefulla ämnen och material, Zinkgruvan i Motala kommun

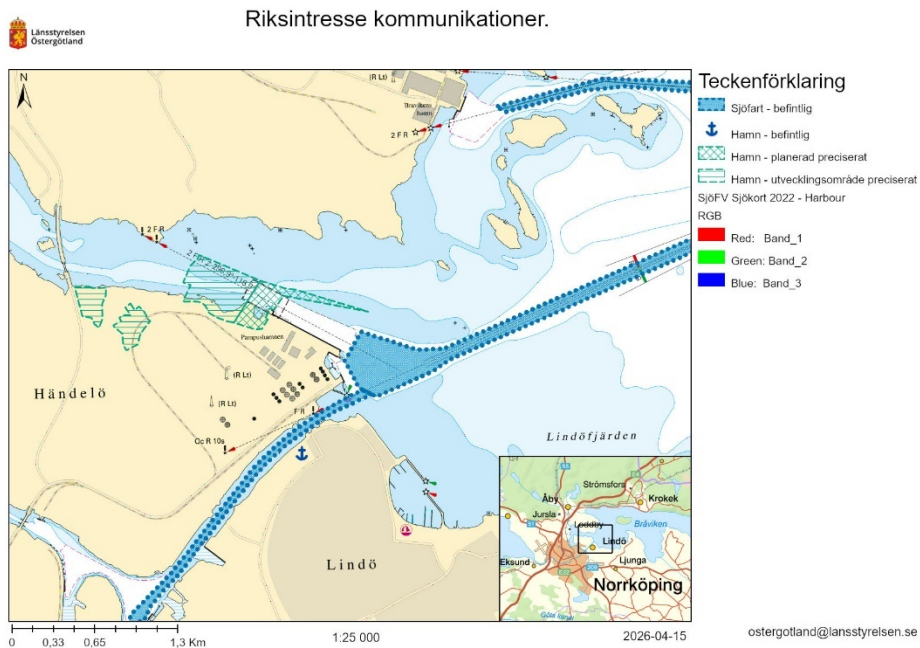
Anläggningar för kommunikationer (3 kap 8 § MB)

Väg, järnväg, flyg, sjöfart, hamnar

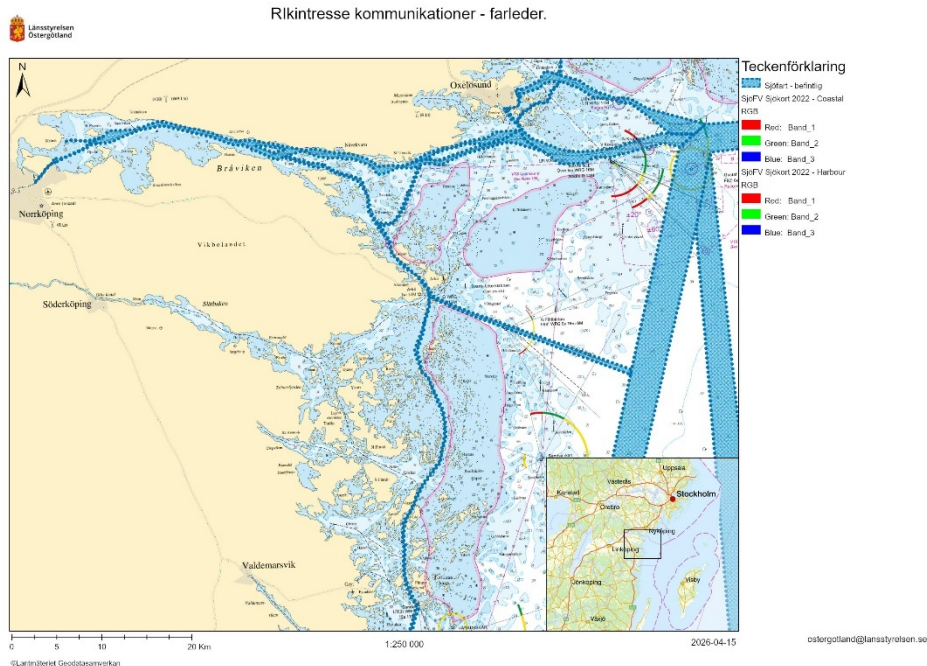
Det senaste beslutet om [anläggningar av riksintresse för kommunikationer](#) är från 9 december 2024. En översyn av utpekade riksintressen pågår under åren 2025-2026. 2024 fattade Trafikverket beslut om uppdaterad sektorsbeskrivning med nya kriterier, som ligger till grund för översynen.



Figur 13. Befintlig järnväg, område av riksintresse för kommunikation.



Figur 14. Riksintresse anläggningar för kommunikation – hamnanläggningar och farleder. Norrköpings hamn (befintlig, preciserat planerat område, preciserat utvecklingsområde), farlederna Pampushamnen - Öhmanskajen (Lindökanalen), Stora Juten - Pampushamnen (Pampusrännan), Stora Juten - Bråviken.



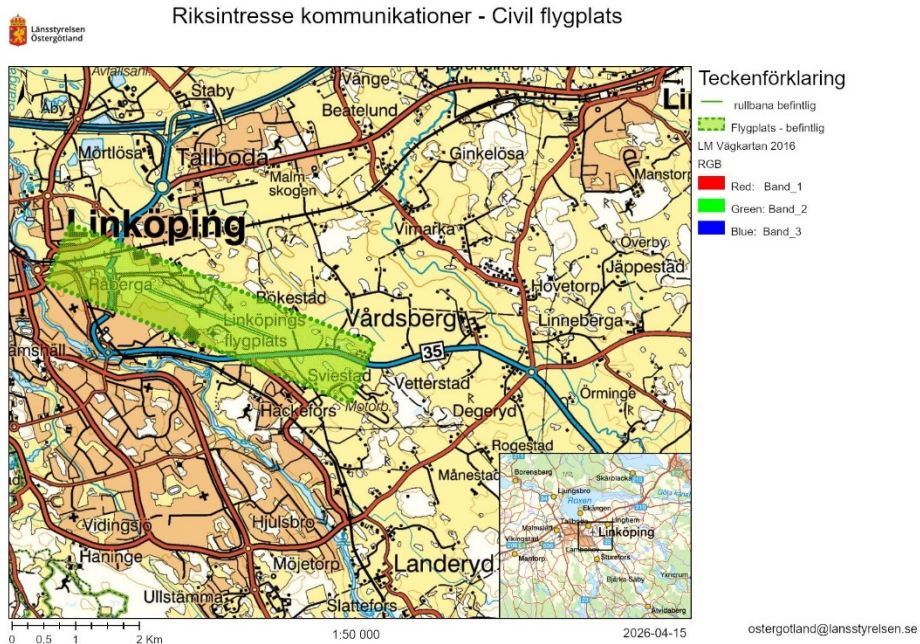
Figur 15. Områden av riksintresse för kommunikation – farleder. Vinterklasen - Stora Juten, N Fällbådan - Djupviksholmarna, Bosösten - Gullängsberget (Maröleden), Kråkelund - Arkö (Kustled), Kalmarsund - Svenska Björn, Ölands södra udde - Landsort.

Anläggningar för civil luftfart

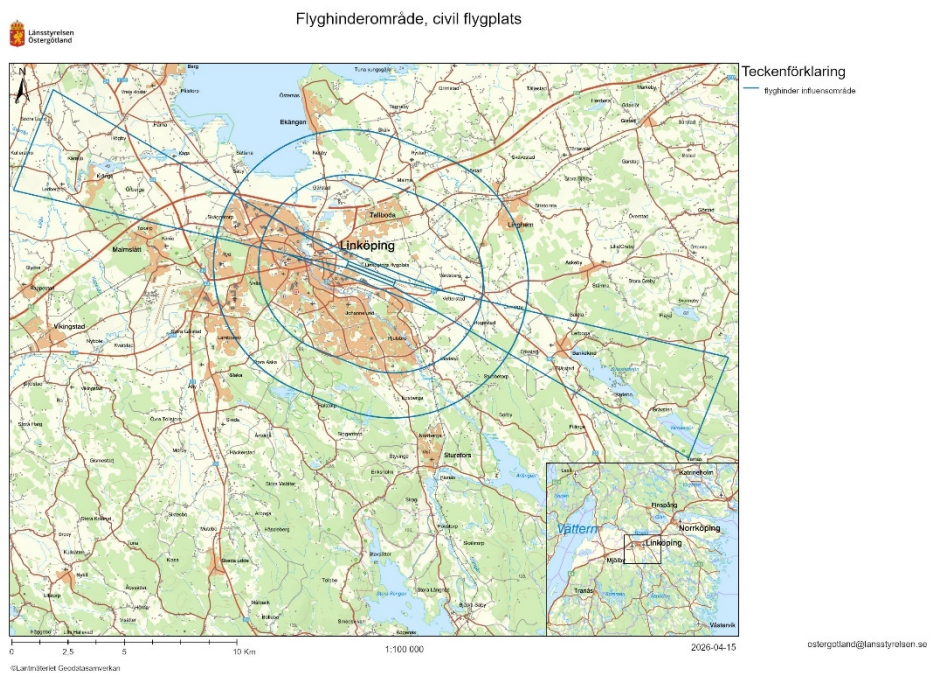
Det är bra om ÖP upplyser om vad som gäller för höga objekt som kan orsaka problem för civil luftfart. För att skydda den civila luftfarten använder Luftfartsverket två slags analyser.

[Flyghinderanalys](#) är en avgiftsbelagd tjänst som tar hänsyn till höga objekt som kan påverka flygplanens flygvägar. Vid byggnation över 20 m (över markytan) ska alla flygplatser inom en 80 km radie tillfrågas om en flyghinderanalys behöver beställas innan etablering kan ske. I de fall som en flyghinderanalys har beställts behövs ingen CNS-analys.

[CNS-analys](#) är en gratis tjänst. Ärenden som rör byggnation över 20 meter (över markytan) av alla slags byggnadsobjekt oavsett typ (master, torn, pyloner, skyltar, konstverk, byggnader, vindkraftverk) ska alltid remitteras till Luftfartsverket oavsett position på svenskt territorium. Analysen tar hänsyn till höga objekt som kan störa CNS-utrustning vilken kan vara placerad ute i terrängen omgivna av olika stora skyddsområden. Dessa anläggningar är skyddsobjekt enligt lag och får inte avbildas på kartor, foto eller liknande. Skyddsområdena får inte redovisas i karta eller i en översiktsplan.

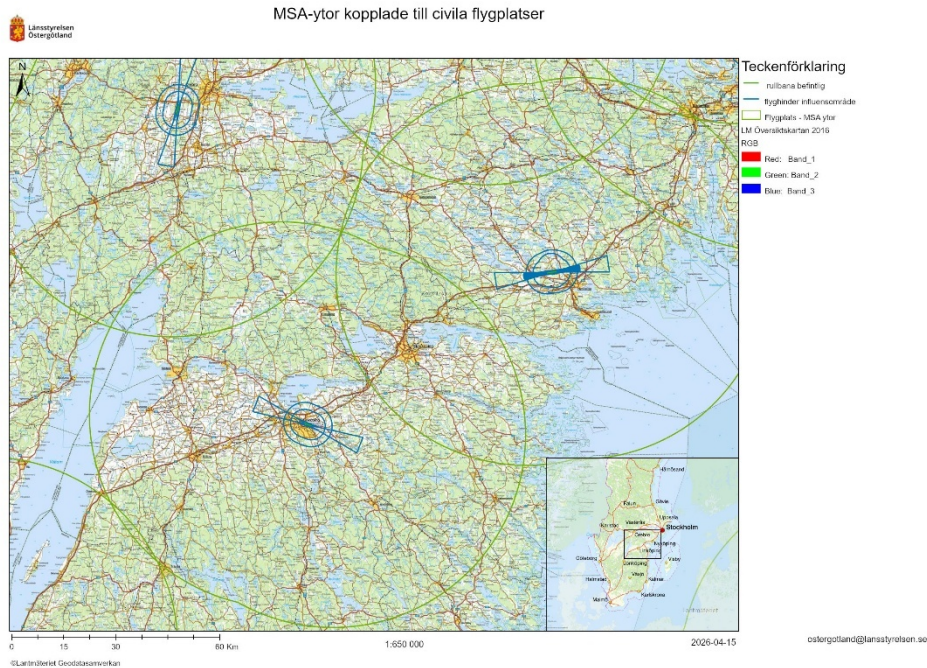


Figur 12. Riksintresse anläggningar för kommunikationer - Civil flygplats, Linköping City Airport.



Figur 13. Flyghinder kopplat till Linköping City Airport

Norrköpings kommun berörs av influensområde (MSA-område) från Skavsta flygplats. Motala kommun berörs av influensområde från Örebro Airport.



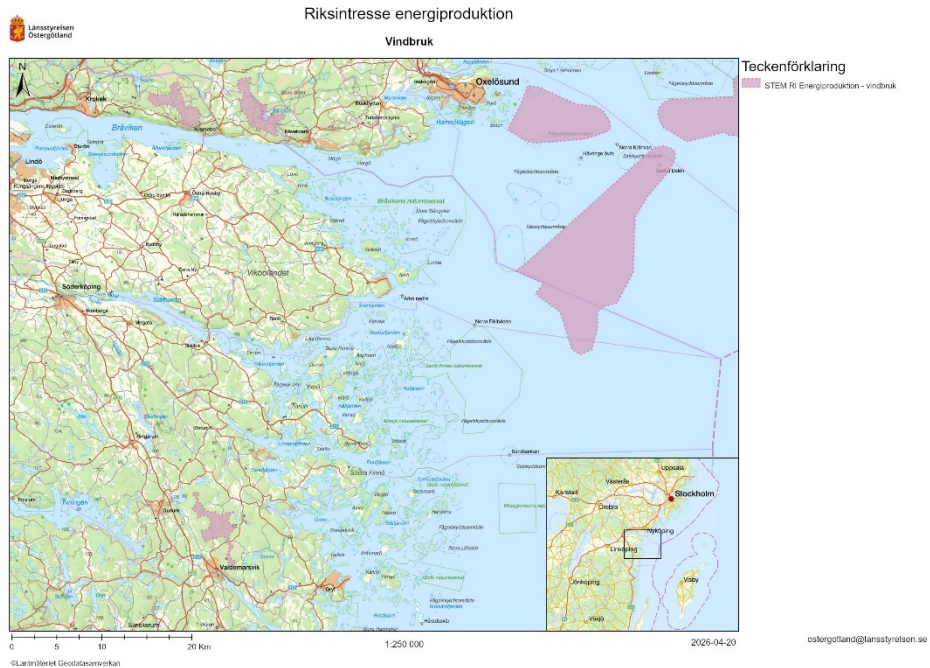
Figur 14. MSA-tytor omkring civila flygplatser.

Anläggningar för energiproduktion och energidistribution (8§)

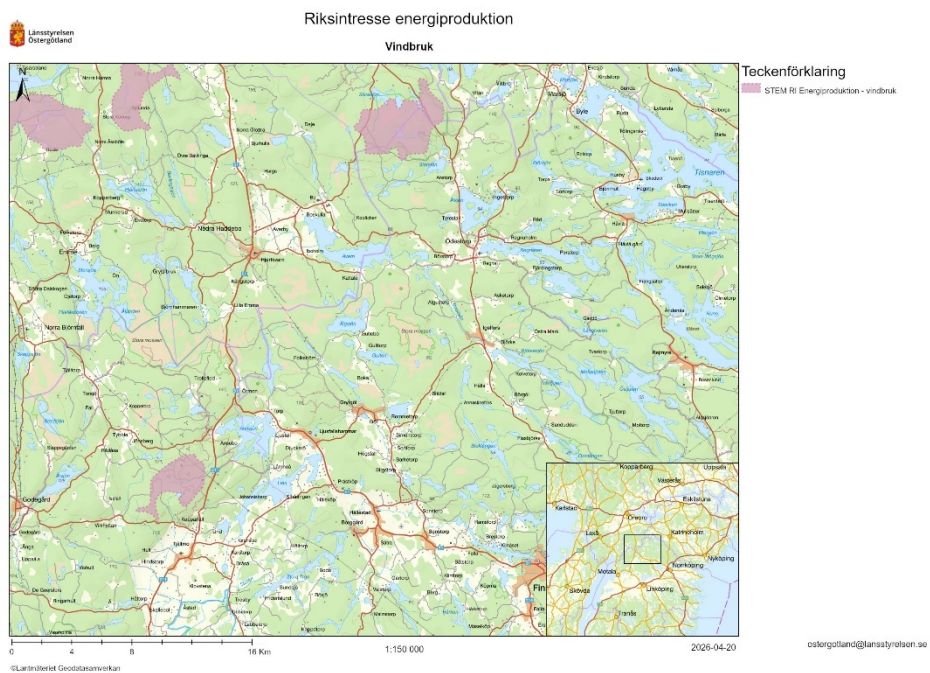
Energimyndigheten har ett pågående arbete med ny sektorsbeskrivning och nya utpekanden för energiproduktion och nya sektorsbeskrivningar för energidistribution pågår. Det är sannolikt att det kommer tas beslut om nya områden för energidistribution i länet inom kort.

Områden lämpliga för vindbruk (8§)

Det finns sex områden i länet som har pekats ut som riksintresse för vindbruk. 5 föreslagna områden finns på land i Norrköping, Valdemarsvik, Finspång och Motala samt ett i havsområdet i det territorium som delas av både stat och kommun. En översyn av riksintresse för vindkraft pågår hos Energimyndigheten, den processen kan leda till ändrade gränser samt nya områden. När beslut tas meddelas respektive berörd kommun.



Figur 15. Riksstyrelseområden för energiproduktion, vindbruk, i länets östra delar i Norrköpings kommun och Valdemarsviks kommun.



Figur 16. Riksstyrelseområden för energiproduktion, vindbruk, i länets norra delar i Finspångs kommun och Motala kommun.

Anläggningar för vattenförsörjning (8§)

I Östergötlands län har två områden beslutats för anläggningar i Linköpings kommun och Norrköpings kommun. En översyn med framtagande av ny sektorbeskrivning pågår. På grund av sekretess finns inga kartor men frågan behöver hållas levande inom respektive detaljplane- och bygglovskontor

varför det är viktigt att ÖP tar upp riksintresset i text. [Havs- och vattenmyndigheten](#) är ansvarig sektorsmyndighet.

Riksintressen för Sveriges totalförsvaret (9§)

Områden som är av riksintresse på grund av att de behövs för totalförsvarets anläggningar ska skyddas mot åtgärder som kan påtagligt försvåra tillkomsten eller utnyttjandet av anläggningarna.

Riksintressen för den militära delen av totalförsvaret (9§)

För en utförlig beskrivning finns FM:s [riksintressekatalog](#). Försvarsmaktens senaste beslut om riksintressen och områden av betydelse för totalförsvarets militära del togs 26 januari 2023 (FM2022-23088:1).

Områden som redovisas öppet är övnings- och skjutområden på land och till havs, flottflygplatser och garnisoner. De som inte redovisas öppet kan exempelvis ha koppling till anläggningar för spanings-, kommunikations- och underrättelseändamål.

Inom Östergötlands län finns riksintresseområden utpekade i kommunerna Linköping, Norrköping, Motala, Finspång, Söderköping, Valdemarsvik och Kinda. I flera kommuner finns det även övriga påverkansområden (sekretess). För mer information om *Områden av betydelse* enligt 3 kap. 9 § se avsnittet om allmänna intressen.

I begreppet *militär del* ingår flera myndigheters verksamheter så som Försvarets radioanstalt (FRA), Försvarets forskningsinstitut (FOI), och Försvarets materielverk (FMV). [Försvarsmakten](#) är ansvarig sektorsmyndighet, kontaktuppgift exp-hkv@mil.se och företräder dessa vad gäller samhällsplanering och riksintressen.

Karlsborgsområdet i Vättern (TM0056)

Tillhörande påverkansområden: påverkansområde för buller eller annan risk, påverkansområde med särskilt behov av hinderfrihet, stoppområde för höga objekt och MSA-område.

Inom riksintresse samt påverkansområde för buller eller annan risk gäller bland annat att samtliga plan- och lovärenden oavsett byggnadshöjd ska remitteras Försvarsmakten för bedömning av påtaglig skada.

Inom påverkansområde med särskilt behov av hinderfrihet ska alla ärenden gällande uppförande av höga objekt remitteras Försvarsmakten för bedömning av påtaglig skada.

Ett stoppområde för höga objekt är ett påverkansområde kring en flygplats som utgör riksintresse för totalförsvarets militära del. Inom stoppområdet riskerar vindkraftverk och andra höga objekt att medföra påtaglig skada på riksintresset, då sådana påverkar möjligheterna till säkra start- och landningar för den flygande verksamheten.

Försvarmakten har inom stoppområdet en mycket restriktiv hållning till uppförandet av höga objekt och accepterar generellt inte objekt högre än 20 meter utanför sammanhållen bebyggelse och högre än 45 meter inom sammanhållen bebyggelse då dessa bedöms medföra påtaglig skada på riksintresset.

Inom stoppområde för höga objekt ska alla ärenden gällande uppförande av höga objekt remitteras Försvarmakten för bedömning av påtaglig skada.

Ett MSA-område är ett påverkansområde kring en flygplats. MSA anger den minimihöjd kring en militär flygplats inom vilken det är säkert att genomföra in- och utflygningar och syftar till att säkerställa möjligheten att genomföra visuell inflygning till en flygplats.

Inom MSA-område ska alla ärenden gällande uppförande av höga objekt remitteras Försvarmakten för bedömning av påtaglig skada.

Sjöövningsområden

Fysiska hinder över, på eller under vattnet såväl som tekniska hinder riskerar att påverka möjligheterna att nyttja sjöövningsområdena för övning och utbildning utan störning.

Sjöövningsområden krävs för att fartygsförbanden i samverkan med flyg- och helikopterförband ska kunna öva Försvarmaktens huvuduppgift, förmågan till väpnad strid. Utpekade sjöövningsområden av riksintresse syftar till att bevara möjligheten att bedriva verksamhet inom områden med bland annat olika kust- och havsförhållanden samt skilda metrologiska och hydrologiska förhållanden. Det är av vital betydelse för Försvarmakten att övningsverksamheten inom sjöövningsområdena säkerställs även på lång sikt.

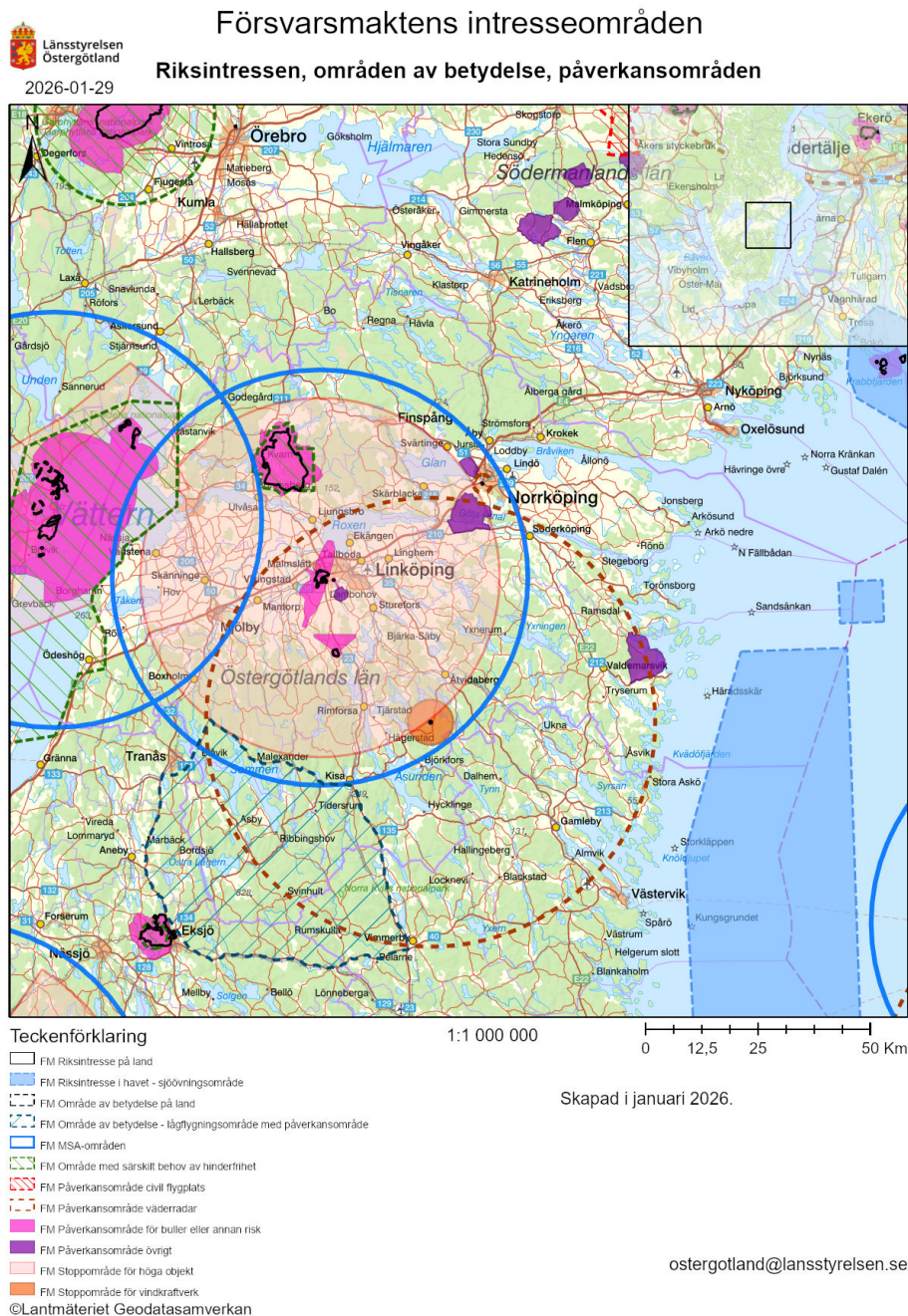
Påverkansområde övrigt

Inom dessa områden ska alla plan- och lovärenden remitteras till Försvarmakten för bedömning av påtaglig skada. Ett *påverkansområde övrigt* är ett område kring ett riksintresse eller område av betydelse för totalförsvarets militära del. Uppgifter om den exakta lokaliseringen av riksintresset eller området av betydelse samt uppgifter om vilken verksamhet som bedrivs där omfattas av sekretess enligt 15 kap. 2 § offentlighets- och sekretesslagen (2009:400). Själva påverkansområdet omfattas inte av sekretess. Utpekandet av ett *påverkansområde övrigt* säkerställer Försvarmaktens möjlighet att bevaka att åtgärder som sker i området inte medför skada på riksintresset eller området av betydelse. Vilka åtgärder som riskerar att skada riksintresset eller området av betydelse kan inte anges på förhand.

Ärenden som omfattas av sekretess

Alla ärenden avseende höga objekt i hela landet måste skickas på remiss till Försvarmakten för bedömning av påtaglig skada. Hela landets yta är samrådsområde för alla ärenden som rör objekt högre än 20 meter utanför

sammanhållen bebyggelse och högre än 45 meter inom sammanhållen bebyggelse. Detta är för att säkerställa att ingen skada sker på de riksintressen eller områden av betydelse som omfattas av sekretess enligt offentlighets- och sekretesslagen (2009:400) och därmed inte alls kan redovisas öppet på karta.



Figur 17. Riksintresseområden för totalförsvarets militära del och allmänna intresseområden av betydelse för totalförsvarets militära del i Östergötlands län

Riksintressen för den civila delen av totalförsvaret (9§)

Inom ramen för 3 kap. 9 § miljöbalken ska översiktsplanen beakta totalförsvarets civila intressen.

Myndigheten för civilt försvar, MCF identifierar riksintresseområden som behövs för totalförsvarets civila anläggningar. MCF beslutade i oktober 2024 att transmissionsnätet för el samt distributionsnätet för el mellan fastlandet och Gotland utgör områden av riksintresse för totalförsvarets anläggningar, (TfC 0004-0024). Förslaget omfattar samtliga ledningar och stationer i transmissionsnätet för el samt ledningarna i distributionsnätet för el mellan fastlandet och Gotland med tillhörande stationer, liksom områden för förnyelse och förstärkning av dessa.

Ytterligare information om Myndigheten för civilt försvars arbete med områden av riksintresse finns på [myndighetens hemsida](#).

Samråd med myndigheten för civilt försvar

Myndigheten för civilt försvar behöver i vissa fall ge sitt medgivande för att lov eller förhandsbesked ska kunna ges, därför ska (9 kap. 97 § PBL) de underrättas för åtgärder i en ansökan om lov eller inom ett riksintresseanspråk eller dess påverkansområde. Utökad lovplikt gäller för följande åtgärder inom riksintresseanspråk med tillhörande påverkansområden: fasadändring som innebär att en solenergianläggning sätts upp eller väsentligt ändras i ett område som omfattas av en detaljplan (9 kap. 36 § punkt 2), att sätta upp eller väsentligt ändra en ljustanordning, om den avsedda användningen av anordningen kan antas påtagligt försvåra tillkomsten eller utnyttjandet av totalförsvarets anläggningar (9 kap. 36 § punkt 4).

Livsmedelsförsörjning och energiförsörjning

MCF utreder i samverkan med Livsmedelsverket och Energimyndigheten nya riksintresseområden inom sektorerna livsmedelsförsörjning och energiförsörjning. Dialogen pågår och berörda kommuner kommer att informeras.

Transmissionsnätet för el

Det riksintresse som finns i nuläget är området omkring stamnätets elkabelanläggningar.

Transmissionsnätet utgör ett sammanhängande nät av ledningar och stationer. Transmissionsnätet ägs av staten och förvaltas av Affärsverket svenska kraftnät. Regionnätsförbindelsen mellan fastlandet och Gotland ägs av staten och förvaltas av Vattenfall Eldistribution. Transmissionsnätet överför el över stora avstånd inom landet, från de anläggningar där elen produceras och de områden som har överskott på el till de stora förbrukningsområdena där det råder underskott, men även mellan länder. Av all elenergi som förbrukas i Sverige transporteras majoriteten via transmissionsnätet.

I och med att det råder konkurrens om mark- och vattenområdena längs merparten av transmissionsnätet för el är det vanligt förekommande att Svenska kraftnäts planer på förnyelse eller förstärkningar av det befintliga nätet kommer i konflikt med andra aktörers planer. Det kan handla om att bostäder och annan bebyggelse planeras nära befintliga ledningar, vilket kan leda till att fortsatt utnyttjande av anläggningarna påtagligt försvåras. En annan vanligt förekommande konflikt är att olika typer av skyddade områden enligt 7 kap. miljöbalken, såsom naturreservat och Natura 2000-områden, utpekas invid transmissionsnätet vilket kan försvåra underhållet av ledningsnätet. Transmissionsnätet berörs i dag av drygt 1 000 skyddade områden och varje år bildas flertalet nya skyddade områden invid transmissionsnätets anläggningar. Även för distributionsnätet för el mellan fastlandet och Gotland råder konkurrens om mark- och vattenområdena.

Ledningarna utgörs till största delen av 400 och 220 kV luftledningar för växelström och ett mindre antal växelströmskablar och likströmsförbindelser, företrädesvis till utlandet. Luftledningarna är oftast uppförda som trädsäkra anläggningar i ledningsgator, något som syftar till att undvika att ledningarna påverkas av växande eller fallande träd och för att göra det möjligt att komma fram längs med ledningarna för att bedriva underhåll och åtgärda fel som kan uppstå. Luftledningarna är geografiskt långsträckta och ansluter i många fall till stationer som ligger i olika län.

Totalt omfattar den geografiska preciseringen för luftledningar 100 meter per luftledning. Vid parallellgång av två eller flera luftledningar varierar bredden på de befintliga ledningsgatorna något, beroende på avstånden mellan ledningarna. För luftledningar med parallellgång omfattar den geografiska preciseringen, utöver de befintliga ledningsgatorna, även möjligheten att bygga nya eller ersättande luftledningar på båda sidorna om de befintliga ledningarna. För luftledningar som ska rivras eller överlåtas till annan nätägare inom nära framtid omfattar den geografiska preciseringen enbart luftledningens befintliga ledningsgata.

Tekniska installationer finns utanför stationerna längs med ledningarna och de är avgörande för funktionens helhet, till exempel kopplat till kommunikation mellan stationerna, eller för statusövervakning av specifika ledningsavsnitt.

Åtgärder som påtagligt kan försvåra tillkomsten eller utnyttjandet av anläggningarna

MCF kan inte på förhand i detalj ange samtliga åtgärder som kan påtagligt försvåra tillkomsten eller utnyttjandet av anläggningarna, utan risken ska bedömas i varje enskilt fall utifrån de lokala förutsättningarna.

Åtgärder som kan påtagligt försvåra tillkomsten eller utnyttjandet av anläggningarna är primärt sådana som begränsar eller omöjliggör att anläggningarna kan finnas kvar inom de geografiska preciseringarna och fortsatt vara i drift på ett sätt som är förenligt med bestämmelser om elsäkerhet och god överföring av el. Detta gäller både befintliga

anläggningar och sådana som tillkommer vid förnyelse. Det kan exempelvis handla om ny störningskänslig bebyggelse såsom bostäder, vård- och skollokaler, nya verksamheter som kan påverka elsäkerheten, nya skyddade områden enligt 7 kap. miljöbalken samt förändringar i transportinfrastrukturen till anläggningarna. Detta både inom och i närheten av områdena som är av riksintresse för totalförsvarets anläggningar. För att förtydliga att både befintliga anläggningar och sådana som tillkommer vid förnyelse och förstärkning kan påverka och påverkas av åtgärder även utanför de geografiska preciseringarna redovisas påverkansområden för de olika delarna i transmissionsnätet för el respektive i distributionsnätet för el mellan fastlandet och Gotland. Detta primärt utifrån att luftledningarna, de markförlagda kablarna, sjökablarna och stationerna medför omgivningspåverkan. Påverkansområdena utgör illustrationer för den omgivningspåverkan som i dagsläget är känd för de olika delarna i transmissionsnätet för el respektive i distributionsnätet för el mellan fastlandet och Gotland, men är inte uttömmande för samtliga åtgärder som kan påtagligt försvåra tillkomsten eller utnyttjandet av anläggningarna.

För **luftledningar** utgörs påverkansområdet av den maximala magnetfältsutbredning som kan behöva beaktas från två eller flera 400 kV-ledningar för att underskrida 0,4 μ T. För att ta höjd för flera parallella ledningar är påverkansområdet 160 meter på vardera sidan om den geografiska preciseringen för luftledningar.

För **markförlagda kablar** utgörs påverkansområdet av den magnetfältsutbredning som kan behöva beaktas från en kabel för att underskrida 0,4 μ T och det avstånd som krävs för att undvika att andra anläggningar störs av kablarna. Påverkansområdet är 15 meter på vardera sidan om den geografiska preciseringen för markförlagda kablar.

För **sjökablar** utgörs påverkansområdet av den arbetsyta som krävs för reparationer och liknande verksamhet för kablar inom den geografiska preciseringen. Påverkansområdet är 100 meter på vardera sidan om den geografiska preciseringen för sjökablar. För de sjökablar som är anlagda i insjöar gäller istället ett påverkansområde på 50 meter på vardera sidan om den geografiska preciseringen för sjökablar.

För **stationer** utgörs påverkansområdet av det område som kan krävas för att buller från stationerna ska underskrida Naturvårdsverkets riktvärde för buller från industrier och andra verksamheter på 40 dBA vid bostäder, förskolor, skolor och vårdlokaler. Påverkansområdet är 400 meter runt den geografiska preciseringen för stationer.

För mer information om vad det innebär, se underlag hos [Myndigheten för civilt försvar](#).



ostergotland@lansstyrelsen.se

©Lantmäteriet Geodatasamverkan

Figur 22. Riksintresseområden för del totalförsvarets civila anläggningar i Östergötlands län

Geografiskt bestämda riksintressen

I 4 kapitlet *Miljöbalken (1998:808)* återfinns geografiska områden som riksdagen har pekat ut för att de anses ha höga natur- och kulturvärden. Gränserna är beskrivna direkt i lagtexten och deras status som riksintressen är redan fastslagna. Östergötland har flertalet sådana.

För samtliga utpekade områden gäller att exploateringsföretag och andra ingrepp i miljön inte får medföra att områdenas natur- och kulturvärden påtagligt skadas. För vart och ett av områdena gäller dessutom särskilda förbud eller krav på hänsyn. Dessa krav måste också vara uppfyllda för att exploateringsföretag och andra ingrepp i miljön ska vara tillåtna. Det kan till exempel handla om en begränsning av olika typer av industrianläggningar eller av fritidsbebyggelse.

Undantag

För samtliga typer av riksintresseområden i 4 kap Miljöbalken, med undantag av nationalstadsparker och Natura 2000-områden, gäller inte förbudet mot påtaglig skada eller övriga krav på förbud och hänsyn om åtgärden avser något eller flera av följande: utveckling av befintlig tätort, utveckling av det lokala näringslivet, utförande av anläggningar som behövs för totalförsvaret, eller om det finns särskilda skäl, utvinning av riksintressanta fyndigheter av ämnen material.

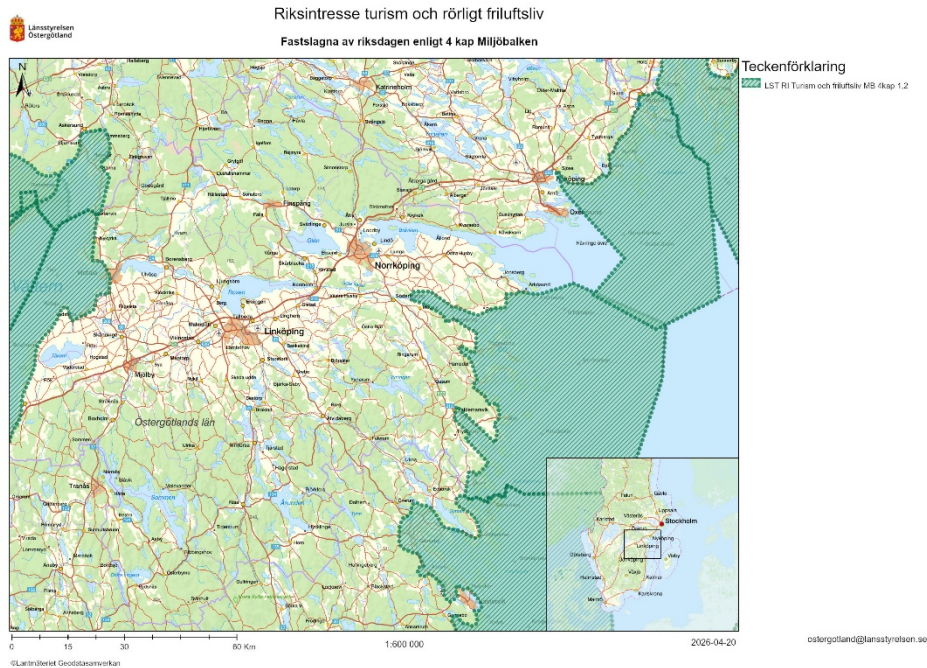
Turism och rörligt friluftsliv (§2)

Inom följande områden ska turismens och friluftslivets intressen, främst det rörliga friluftslivet, särskilt beaktas vid bedömningen om exploatering eller andra ingrepp i miljön kan tillåtas:

- Kustområdena och skärgårdarna i Småland och Östergötland från Oskarshamn till Arkösund
- Vättern med öar och strandområden

Länsstyrelsen har på senare tid prövat exploateringsanspråk inom det här riksintresset. I vissa fall har planförslagen behövt justeras så att bebyggelsen främjar turismverksamheter och skapar goda möjligheter till ett rörligt friluftsliv för allmänheten.

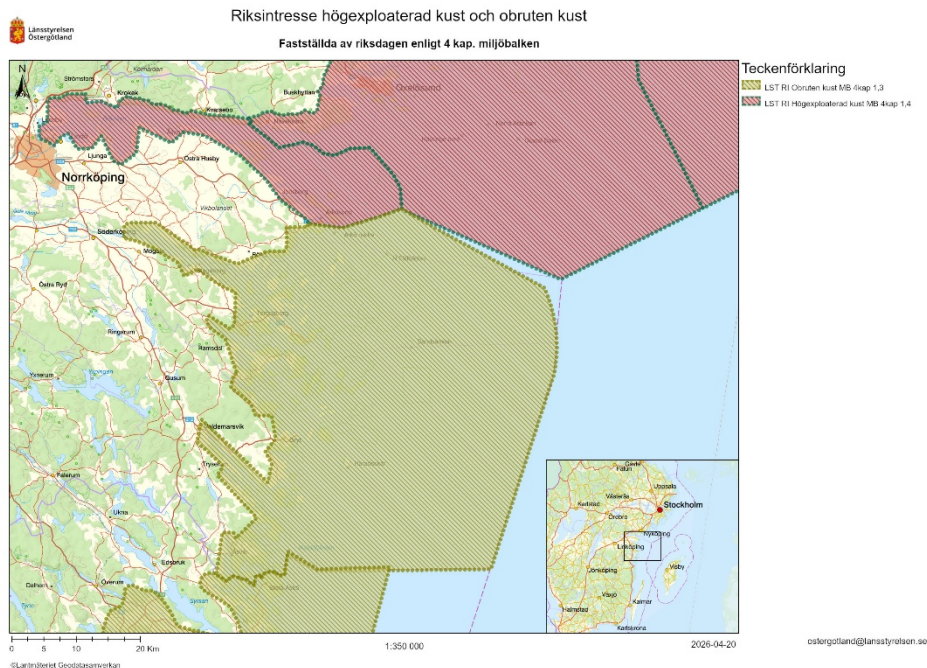
På [Boverket](#) finns en sammanställning som på ett pedagogiskt sätt förklarar bakgrunden, intentionerna bakom och tillämpningen av riksintressena som finns i miljöbalkens fjärde kapitel.



Figur 23. Riksintresseområden för turism och rörligt friluftsliv i Östergötlands län.

Två olika riksintressen för kustzonerna

Kustkommunerna bör uppmärksammas på att lagändringar kan komma att ske kopplat till dessa riksintressen i 4 kap MB. Regeringen har under hösten 2025 remitterat en promemoria som innehåller förslag som syftar till att möjliggöra utbyggnaden av kärnkraft inom de obrutna och de högexploaterade kustområdena.



Figur 24. Riksintresseområden för obruten kust och högexploaterad kust i Östergötlands län.

Obruten kust (§3)

Inom kustområdena och skärgårdarna

- i Småland och Östergötland från Simpevarp till Arkösund (Se gult område i kartan)

får anläggningar inte komma till stånd (sådana som avses i 17 kap. 1 § 1 och 4 a § 1-11).

Högexploaterad kust (§4)

Inom kustområdena och skärgårdarna

- från Arkösund till Forsmark (Se rött område i kartan)

får anläggningar (sådana som avses i 17 kap. 1 § 1 samt 4 a § 1-6, 9 och 10) endast beviljas på platser där det redan finns anläggningar (sådana som omfattas av bestämmelserna i 17 kap. 1 och 4 a §§).

Inom områdena får ingen ny fritidsbebyggelse komma till, det kan bara beviljas i form av kompletteringar till befintlig bebyggelse. Dock får annan fritidsbebyggelse komma till stånd, om det finns särskilda skäl. Företrädesvis sådan bebyggelse som kan tillgodose behov inom rörligt friluftsliv, eller om det avser enkla fritidshus i närheten av en stor tätortsregion.

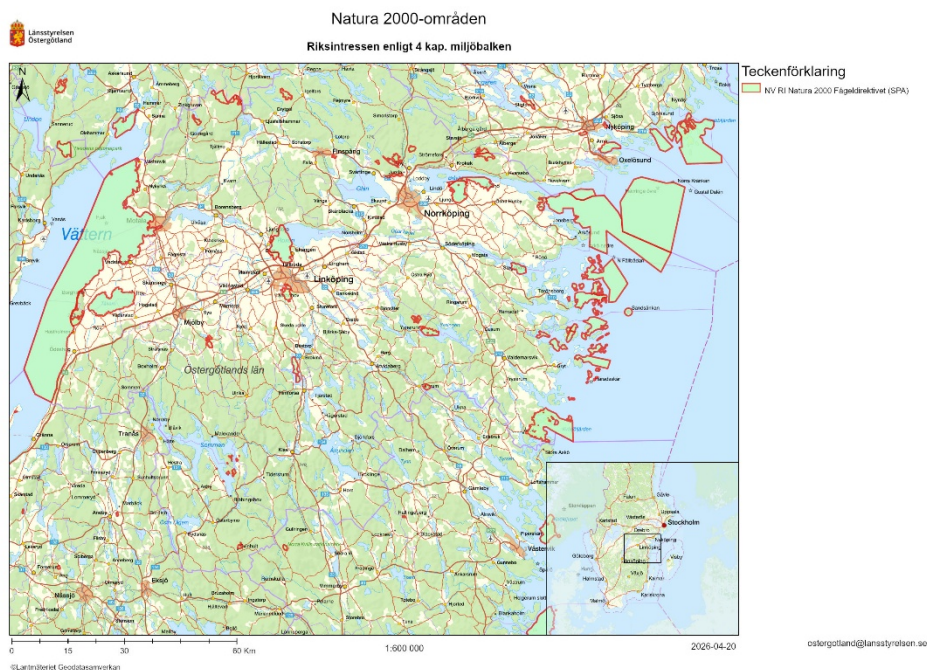
Natura 2000 (§8)

Av miljöbalkens fjärde kapitel följer att Natura 2000-områden är av riksintresse. Dessa områden förtecknas i särskild ordning enligt bestämmelser i 7 kap. 27 § miljöbalken. Länsstyrelsen och Naturvårdsverket tar fram de geografiska anspråken.

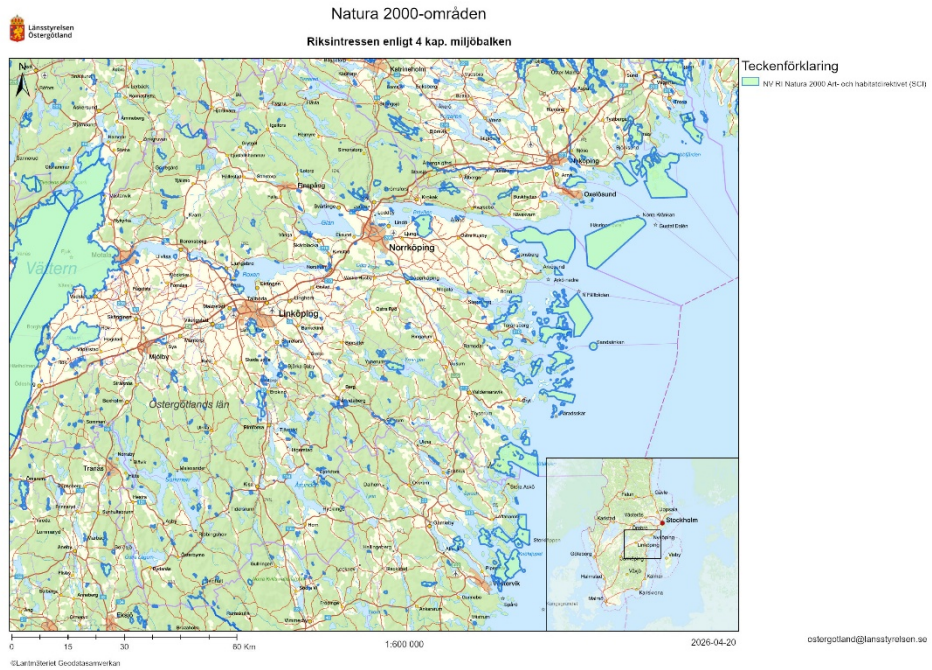
Länet har många befintliga områden enligt Fågeldirektivet och Art och habitatdirektivet som ÖP ska visa. När ett bebyggelseområde och Natura 2000-område hamnar i konflikt vill Länsstyrelsen se att åtgärder görs inom detaljplanarbetet för att undvika dubbelprövningar. Det finns nu ett antal sådana erfarenheter i länet.

I Östergötland finns ett antal nya områden föreslagna i väntan på beslut från regeringen. Ta gärna för vana att kontrollera på [Naturvårdsverket](#) om några områden har tillkommit. Det senaste beslutade området i Östergötland är Bråxvik-Karlshäll (SE0230422) i Norrköpings kommun.

Vägledning om hanteringen av områden utpekade som Natura 2000 finns hos [Naturvårdsverket](#).



Figur 25. Beslutade Natura 2000-områden enligt EUs Fågeldirektiv i Östergötlands län.



Figur 26. Beslutade Natura 2000-områden enligt EUs Art- och habitatdirektiv i Östergötlands län.

Nationella mål, regionala mål och allmänna intressen

I kommunens översiktsplan ska framgå hur kommunen tar hänsyn till och samordnar ÖP med nationella och regionala mål, planer och program av betydelse för hållbar utveckling inom kommunen (Kapitel 3 § 5.4 PBL). Sveriges riksdag fastställer nationella mål inom de olika nationella utgiftsområdena där samtliga aktuella mål finns med i [regeringens budgetproposition](#). [Boverket](#) har uppdaterat (2025) relevanta mål för ÖP.

Nedan följer målsättningar inom sektorsområden som Länsstyrelsen ser som angelägna för ÖP.

Regionala mål i ÖP

Nedan följer Region Östergötlands övergripande regionala strategier som kommunen behöver skildra och förhålla sig till i den översiktliga planeringen.

Regional utvecklingsstrategi för Östergötland

[Östergötlands utvecklingsstrategi \(RUS\)](#) (2025) anger en långsiktig riktning för länets utveckling och sen samlar en gemensam målbild för hur regionen ska växa och utvecklas hållbart – ekonomiskt, socialt och miljömässigt. Den pekar även ut prioriterade områden inom perioden. RUS fungerar som ett samordnande verktyg, skapar en gemensam grund för kommuner, region, myndigheter och andra aktörer, så att beslut och investeringar drar åt samma håll. Utvecklingsstrategins geografiska helhetsperspektiv innebär att se regionen som en sammanhängande struktur där olika platser och funktioner hänger ihop. Utveckling planeras utifrån samband mellan orter, stad och landsbygd samt mellan bostäder, arbete, service och infrastruktur, med hänsyn till förutsättningarna på varje plats. Det geografiska helhetsperspektivet bör beaktas i kommunernas planering genom att utgå från hur den egna kommunen ingår i ett större regionalt sammanhang.

Kunskaps- och metodstöd om strategisk planering

I det regionala utvecklingsarbetet [pågår ett arbete](#) under perioden 2025–2027 där Tillväxtverket har i uppdrag av regeringen att tillsammans med Trafikverket, Boverket och Länsstyrelserna erbjuda regionerna kunskaps- och metodstöd om strategisk planering.

Rumslig strategi för Östergötland

[Rumslig strategi för Östergötland](#) (2024) är framåtblickande och visar en fördjupad och sammanvägd bild av hur Östergötland fungerar dvs vilken funktion olika platser har och hur dessa relaterar till varandra samt hur detta kan samordnas och förbättras för en ökad funktionalitet. Ökad funktionalitet bidrar till att alla som bor, verkar och lever i Östergötland kan ha en väl fungerande vardag oberoende av administrativa gränser.

Rumslig strategi innehåller strukturbilder och principer som tydliggör vad som är regionalt betydelsefullt i den regionala skalan och i närgeografin samt i den storregionala skalan. Beroende på vilken skala som betraktas framträder olika geografier och strukturer som har påverkan på livsmiljön för regionens invånare och tydliggör hur vi kan knyta samman Östergötland och utnyttja vårt geografiska läge på bästa sätt. Genom att ha ett helhetsperspektiv på geografin synliggörs olika platser och deras unika förutsättningar, vilket ger dem en chans att växa och utvecklas. Rumslig strategi utgör vägledande underlag för kommunernas arbete med regionala och mellankommunala utvecklingsfrågor i framför allt den kommunala fysiska planeringen.

Länsplan för transportinfrastruktur

Länsplanerna för regional transportinfrastruktur regleras av [förordning](#) (1997:263) om länsplaner för regional transportinfrastruktur och ska enligt denna bidra till de transportpolitiska målen. Länsplanen ska upprättas med hänsyn till de samlade transportbehoven inom en region. Planerna hanterar främst investeringar statliga vägar förutom de nationella stamvägarna men kan även finansiera investeringar i kommunal infrastruktur genom statlig medfinansiering. Region Östergötland upprättar länsplanen för regional transportinfrastruktur. Planen är tolvårig och revideras vart fjärde år.

För att bidra till nationella och regionala mål, och skapa ett sammanhållet transportsystem i Östergötland, har transportstråk prioriterats. Prioriteringen av dessa stråk bygger på den rumsliga inriktningen i utvecklingsstrategin och den rumsliga strategin. Stråken syftar till att knyta samman Östergötland och ta tillvara på det goda läget som Östergötland har. [Länstransportplan för Östergötland 2026-2037](#) beräknas antas i juni 2026.

Regionalt trafikförsörjningsprogram för Östergötland >2040

Region Östergötland ska enligt [lag](#) (2010:1065) om kollektivtrafik, 2 kap 8§, ta fram ett regionalt trafikförsörjningsprogram. I det [regionala trafikförsörjningsprogrammet](#) beskrivs mål och strategier för kollektivtrafikens utveckling i Östergötland. Programmet är viktigt för styrningen av den regionala kollektivtrafiken. Vid utveckling av trafik krävs politiska beslut inom ramen för den årliga trafik- och

verksamhetsbeställningen. Kollektivtrafiken har en nyckelroll i att stärka den fysiska tillgängligheten och därigenom binda samman Östergötland. Resor mellan landsbygder, tätorter och städer kopplas samman i kollektivtrafiksystemet. Trafiksystemets helhet bidrar till samhällsutvecklingen i länet och ett livskraftigt Östergötland. Det regionala trafikförsörjningsprogrammet anger att kollektivtrafiken ska utvecklas utifrån sex målområden.

1. Öka kollektivtrafikens marknadsandel
2. Fler nöjda resenärer
3. God geografisk tillgänglighet
4. Attraktiv kollektivtrafik med god framkomlighet
5. Klimatneutralt resande
6. Öka tillgängligheten för personer med funktionsnedsättning

Regionala målbilder för buss- och tåg

Som fördjupning rörande busstrafik och tågtrafik finns de två [målbilderna](#), *Målbild 2030 för Region Östergötlands engagemang i regional busstrafik* (Regionens diarienummer RÖ 2023-385) samt [Region Östergötlands tågstrategiska målbild för 2040](#) (Regionens diarienummer TSN-0048). Dessa beskriver inriktningen för hur regionen ska möta östgötarnas framtida resandebehov med buss- och tågtrafik till, från och inom regionen.

Skärgårdsprogram för Östergötlands och Kalmar län

Region Östergötland och Region Kalmar län har tillsammans med länens sex skärgårdskommuner (Norrköping, Söderköping, Valdemarsvik, Västervik, Oskarshamn och Mönsterås) tagit fram ett gemensamt [Skärgårdsprogram för Östergötlands och Kalmar län](#). Programmet syftar till att skapa samsyn kring kustens och skärgårdens förutsättningar och ger en fördjupad lägesbild. Skärgårdsprogrammet fokuserar på regionernas ansvarsområden men det är önskvärt att kommunerna gör utpekanden i motsvarande riktning i sina styrande dokument för att rikta samhällets insatser på ett likvärdigt och effektivt sätt. Skärgårdsprogrammet består av ett kunskapsunderlag med tillhörande webbkarta och utvecklingsförslag.

Nationellt mål för samhällsplanering, bostadsmarknad, byggande och lantmäteriiverksamhet

- [Målet](#) för området samhällsplanering, bostadsmarknad, byggande och lantmäteriiverksamhet är att ge alla människor i alla delar av landet en från social synpunkt god livsmiljö där en långsiktigt god hushållning med naturresurser och energi främjas samt där bostadsbyggande och ekonomisk utveckling underlättas.

- För området bostadsmarknad är målet även långsiktigt väl fungerande bostadsmarknader där konsumenternas efterfrågan möter ett utbud av bostäder som svarar mot behoven.

Bostadsförsörjning

Det är viktigt att kommunens uppsatta mål för bostadsförsörjningen får genomslag i översiktsplanen. Enligt Plan- och bygglagen ska all planläggning och annan tillämpning av lagen främja bostadsbyggande och utveckling av bostadsbeståndet (2 kap § 3.5 PBL). För översiktsplaneringen innebär det till stora delar att i översiktsplanen inarbeta de mål och inriktningar som har beslutats av kommunfullmäktige i den kommunala handlingsplanen för bostadsförsörjningen och därmed stärka översiktsplanens roll för att tillgodose behoven av bostäder.

Regional bostadsmarknadsanalys och boendeplanering

Länsstyrelsens arbete med boendefrågor bedrivs i form av samråd med kommunerna om deras samhällsplanering när översiktsplaner och detaljplaneprogram upprättas. Länsstyrelsen stöttar kommunerna i deras planering genom att producera och tillhandahålla planeringsunderlag. När kommunala handlingsplaner för bostadsförsörjning upprättas lämnar Länsstyrelsen yttrande och deltar i samråd på andra sätt. För att kunna bedriva en kraftfull boendeplanering, och för att kunna ta fram en transparent och framåtsyftande handlingsplan för den kommunala bostadsförsörjningen är det nödvändigt att lära känna sin kommun och dess roll i det regionala sammanhanget. Begrepp som behov, balans, efterfrågan, befintliga och efterfrågade aktörer, marknad, läge och attraktivitet behöver definieras utifrån den situation som finns i respektive kommun. Detta är en förutsättning för att handlingsplanen ska antas och kunna genomföras.

Länsstyrelsen följer årligen utvecklingen i kommunerna när det gäller bostadsförsörjningen. Varje år genomförs en bostadsmarknadsenkät (BME) i Boverkets regi. I enkäten svarar kommunerna på olika frågor som rör bostadssituationen, exempelvis kring bostadsbyggande, bostadsbehov, och tillgången på bostäder för särskilda grupper. Länsstyrelsen sammanställer resultatet på länsnivå i en [Regional bostadsmarknadsanalys](#) (BMA), med bedömningar av det aktuella läget på bostadsmarknaden i länet. En regional bostadsmarknadsanalys för Östergötlands län inlämnas senast den 15 juni varje år. Den finns i Planeringskatalogen och på Länsstyrelsens hemsida.

Kommunens handlingsplan för bostadsförsörjning

Kommunens *Handlingsplan för bostadsförsörjning* är ett av översiktsplanens viktigaste underlag vars slutsatser gärna kan utgöra ett eget avsnitt i ÖP. Se Boverkets [handbok](#) inför ert eget arbete.

Den 1 mars 2025 började ändringarna av lagen (2000:1383) om kommunernas bostadsförsörjningsansvar att gälla. Förändringarna i lagen har gjorts med syftet att förbättra kommunernas planering och samordning av bostadsförsörjningen.

Förändringarna i lagen innebär att dokumentet riktlinjer för bostadsförsörjningen byter namn till handlingsplan för bostadsförsörjningen. En annan förändring är att handlingsplanen även ska redovisa kommunens faktiska behov av tillskott av nya bostäder som behövs i kommunen, och därmed inte enbart de planerade tillskotten. Kommunen ska även redovisa planerade åtgärder för att nå sina mål. Handlingsplanens innehåll ska utformas med stöd av en analys av den demografiska utvecklingen, marknadsförutsättningarna och de bostadsbehov som inte tillgodoses på den lokala bostadsmarknaden. Analysen ska genomföras med hjälp av ett underlag som Boverket tar fram och övrigt underlag som kommunen behöver för att genomföra analysen.

En handlingsplan om bostadsförsörjning ska ha antagits av kommunfullmäktige innan ordinarie val i september år 2030. Kommunfullmäktige ska sedan anta en handlingsplan för bostadsförsörjningen inom varje mandatperiod, detta kan med fördel göras inför kommunernas arbete med planeringsstrategin.

Efter att ett beslut om antagande av handlingsplan för bostadsförsörjningen har fattats behöver kommunen se över eventuella riktlinjer för markanvisningar. Riktlinjerna för markanvisningar används som ett verktyg för att följa kommunens handlingsplan för bostadsförsörjningen. Kommuner som inte genomför markanvisningar behöver inte anta några riktlinjer.

Länsstyrelsen ger kommunerna råd, information samt lämnar förslag till relevanta underlag som kan användas i arbetet för kommunens planering av bostadsförsörjningen. Kommunen har därför möjlighet att kontakta Länsstyrelsen för en tidig dialog i arbetet med framtagandet av handlingsplan för bostadsförsörjning.

Arkitektur, form och design

Nationella målen inom arkitektur-, form- och design innefattar arkitektur, form och design, konst, historiska sammanhang och sociala värden. Politikområdet syftar till att ta ett helhetsgrepp om arbetet med den gestaltade livsmiljön och utgör en samlad nationell arkitekturpolicy. Boverket, ArkDes, Statens konstråd och Riksantikvarieämbetet är centrala myndigheter för arbetet med gestaltad livsmiljö.

Gestaltad livsmiljö

[Mål antaget av Riksdagen](#) (2018): Arkitektur, form och design ska bidra till ett hållbart, jämlikt och mindre segregerat samhälle med omsorgsfullt

gestaltade livsmiljöer, där alla ges goda förutsättningar att påverka utvecklingen av den gemensamma miljön.

Delpreciseringar. Målet ska uppnås genom att

- hållbarhet och kvalitet inte underställs kortsiktiga ekonomiska överväganden
- kunskap om arkitektur, form och design utvecklas och sprids
- det offentliga agerar förebildligt
- estetiska, konstnärliga och kulturhistoriska värden tas till vara och utvecklas
- miljöer gestaltas för att vara tillgängliga för alla
- samarbete och samverkan utvecklas, inom landet och internationellt.

Planeringsunderlag

- På EUs sida för [New European Bauhaus](#) finns bland annat information som hur en ansöker om medel samt checklistor, guider, verktygslådor med mera.
- [Boverket](#) har information om gestaltad livsmiljö.
- En [kurs](#) om gestaltad livsmiljö finns hos Riksantikvarieämbetet för tjänstepersoner och politiker inom samhällsplanering i kommun. Syftet är att öka kunskap och förståelse för politikområdet, synliggöra den offentliga sektorns roll och hur vi kan samverka mellan förvaltningar och myndigheter för ett gott resultat och goda livsmiljöer.
- [Rådet för levande städer](#) ska bidra till hållbar utveckling av attraktiva städer och verka för att genomföra regeringens politik för stadsutveckling. Det är forum för myndighetschefer som är strategiskt viktiga för förutsättningarna för det långsiktiga arbetet med stadsutveckling.
- Statens konstråd har bland annat [information](#) om mellankommunala samarbeten och stöd till mindre kommuner.
- ArkDes senaste [avrapporering](#) (2024) till kulturdepartementet om hur det går med målen. ArkDes är Statens centrum för arkitektur och design, vilket utgör både ett museum och en statlig myndighet som verkar i hela landet för att främja och utveckla arkitekturens och designens roll i samhället. ArkDes arbete inkluderar bland annat att bedriva [praktiknära forskning](#) och att genom goda exempel stödja regioner och kommuner i deras arbete att skapa levande och attraktiva städer och samhällen.
- [Gestaltning av trädgårdsstäder](#)
- [Gestaltning inom idrott](#)

Kulturmiljö

Länsstyrelsen informerar om att det finns medel att söka för att ta fram kommunala kulturmiljöprogram. För att göra en ansökan, se Länsstyrelsens hemsida om [Bidrag för kunskap om värdefulla kulturmiljöer](#), eller ta kontakt med Länsstyrelsens kulturmiljöenhet via ostergotland@lansstyrelsen.se.

Nationella kulturpolitiska mål

Bland [riksdagens mål på kulturområdet](#) finns två som direkt berör översiktsplanering; Kulturmiljö respektive Arkitektur form och design.

Sedan 2014 finns fyra nationella kulturmiljömål. Regering och riksdag har uttalat att de ska vara vägledande för kulturmiljöarbetet på regional och kommunal nivå.

- Ett hållbart samhälle med en mångfald av kulturmiljöer som bevaras, används och utvecklas.
- Människors delaktighet i kulturmiljöarbetet och möjlighet att förstå och ta ansvar för kulturmiljön.
- Ett inkluderande samhälle med kulturmiljön som gemensam källa till kunskap, bildning och upplevelser.
- En helhetssyn på förvaltningen av landskapet som innebär att kulturmiljön tas till vara i samhällsutvecklingen

De nationella kulturpolitiska målen beslutades av riksdagen i december 2009. Målen ska styra den statliga kulturpolitiken, men ska även kunna vägleda kulturpolitiken i kommuner och landsting. Delar av de kulturpolitiska målen har bäring in i den fysiska samhällsplaneringen bland annat inom kulturmiljövärden. Kulturen ska vara en dynamisk, utmanande och obunden kraft med yttrandefriheten som grund. Alla ska ha möjlighet att delta i kulturlivet. Kreativitet, mångfald och konstnärlig kvalitet ska prägla samhällets utveckling. För att uppnå målen ska kulturpolitiken bland annat främja ett levande kulturarv som bevaras, används och utvecklas.

Målen för kulturpolitiken omfattar att främja allas möjlighet till kulturupplevelser, bildning och till att utveckla sina skapande förmågor, främja kvalitet och konstnärlig förnyelse, främja ett levande kulturarv som bevaras, används och utvecklas, främja internationellt och interkulturellt utbyte och samverkan, särskilt uppmärksamma barns och ungas rätt till kultur.

Vision för kulturmiljöarbetet 2030

Visionen anger att: *Alla, oavsett bakgrund, upplever att de kan göra anspråk på det kulturarv som format Sverige.*

Riksantikvarieämbetet har år 2016 preciserat riksdagens vision i [en handlingsplan för det praktiska kulturmiljöarbetet](#). Visionen ska underlätta att de politiska målen för kulturmiljöarbetet nås. Målet är antaget och gäller

offentliga institutioners arbete. Mer information om arbetet och en sammanfattning av visionen finns hos Riksantikvarieämbetet.

Kulturmiljöer som omfattas av kulturmiljölagen

Ett stort antal byggnader och miljöer skyddas enligt kulturmiljölagens 2, 3 och 4 kapitel. Det rör fornlämningar, byggnadsminnen och kyrkliga kulturminnen. Vid planering och lovprövning ska hänsyn tas till dessa kulturmiljöer. Åtgärder som kan innebära ingrepp i dessa ska föregås av samråd med Länsstyrelsen om eventuell tillståndsprövning hos Länsstyrelsen.

Fornlämningar

Alla fornlämningar, kända och okända, skyddas genom 2 kap. kulturmiljölagen.

Vid planering kring fornlämningsmiljöer med höga upplevelsevärden uppmantrar Länsstyrelsen att kommunen i tidiga skeden i planprocessen identifierar hur fornlämningsmiljöerna kan integreras i nya bebyggelsemiljöer, tillgängliggöras och vårdas så att så många som möjligt kan ta del av och uppleva dem. Fornlämningar grävs ofta bort i samband med exploatering. Bevarade fornlämningar ovan mark har emellertid ofta upplevelsevärden som rätt förvalta kan berika nya bebyggelsemiljöer, förankra dem i platsens historia och fungera identitetsskapande. Fornlämningsmiljöer i natur- och grönområden kan i en tät bebyggelsemiljö bidra till vardagsnära rekreation, natur- och kulturupplevelser.

Fornvårdsobjekt och besöksfornlämningar är platser och objekt som bör redovisas i ÖP. Vissa objekt är av internationell betydelse. De har betydelse för besöksnäringen och utgör potential för lokal, regional och nationell turism. Information om dessa kan inhämtas från Länsstyrelsens enhet för kulturmiljö, via ostergotland@lansstyrelsen.se.

Byggnadsminnen och kyrkliga kulturminnen

Ett urval av landets kulturhistoriskt mest värdefulla byggnader och bebyggelsemiljöer skyddas genom kulturmiljölagen som byggnadsminnen och kyrkliga kulturminnen.

Statliga byggnadsminnen (SBM) förvaltas av Statens Fastighetsverk (SFV) och skyddas enligt förordning (2013:558) om statliga byggnadsminnen. Åtgärder som kan innebära ingrepp i dessa byggnader ska föregås av samråd med SFV, eventuell tillståndsprövning görs därefter av Riksantikvarieämbetet. De statliga byggnadsminnena inkluderar både mark, byggnader och vatten.

Planeringsunderlag

- Regionala intresseområden för kulturmiljö. För Östergötlands län finns ett Kulturminnesprogram som pekar ut och beskriver ett antal regionala intresseområden för kulturmiljö. Dessa beskrivs i

Länsstyrelsens publikation Natur kultur - miljöer i Östergötland, 1983, Länsstyrelsen i Östergötlands län. Den boken kan ses som ett kunskapsunderlag om kulturmiljövärden i området. De regionala intresseområdena för kulturmiljö finns även geografiskt angivna i Planeringskatalogen, dock utan beskrivande text.

- Landskapets värden. Länsstyrelsen publicerade 2017 rapporten ”Regional landskapsanalys för Östergötland”. Rapporten analyserar länets olika landskapstyper och har som syfte att beskriva det unika och särskiljande för varje delområde inom länet. Underlaget är tänkt att vara ett stöd för kommunernas planering i kulturmiljöer samt LIS-områden och finns att hämta i Planeringskatalogen.
- Kulturmiljöer vid vatten. Länsstyrelsen har tagit fram kunskapsöversikter och kulturhistoriska kunskapsunderlag över miljöer vid vatten i länet. Syftet med inventeringarna och kunskapsunderlagen har primärt varit att peka ut vilka områden som är särskilt känsliga för åtgärder avseende vattenförvaltning, men utgör även en källa till kunskap om forn- och kulturlämningar samt kulturhistoriskt värdefulla bebyggelsemiljöer utmed våra vattendrag som kan tillämpas i översiktsplaneringen. Kunskapsöversikterna är framtagna per avrinningsområde och finns i Planeringskatalogen, men även via [Kulturmiljö | Länsstyrelsen Östergötland](#), Östgötakartan och Länsstyrelsernas [Geodatakatalog](#). Skikten heter: LstE Kulturmiljö och vattenförvaltning linje, LstE Kulturmiljö och vattenförvaltning punkt, LstE Kunskapsöversikter Kulturmiljö och vattenförvaltning.
- Information om kända fornlämningar finns att tillgå via [Riksantikvarieämbetets fornminnesregister](#) (FMIS) och Östgötakartan (sökning på RAÅ Lämningar).
- Skogsstyrelsens har tillgängliggjort ytterligare kulturhistoriska lämningar som hanteras av Skogsstyrelsen. De hittas via Östgötakartan (sökning på SKS Skog och historia) och i Planeringskatalogen.
- Information om byggnadsminnen och skyddade kyrkomiljöer i länet, ursprungliga beslut om bildande av byggnadsminnen och uppgifter om giltiga avgränsningar finns i [Riksantikvarieämbetets Bebyggelseregister](#) och i Planeringskatalogen. Länsstyrelsen Östergötland svarar på frågor om enskilda objekt. Kontakta oss inom kulturmiljö via ostergotland@lansstyrelsen.se.

Mer information om enskilda statliga byggnadsminnen, till exempel vårdprogram, finns hos [SFV](#).

Regional tillväxt och näringsliv

Inom detta politikområde finns en [Nationell strategi](#) för hållbar regional utveckling i hela landet 2021–2030 samt [Sveriges industristrategi](#) (2025)

som anger *För en teknikledande och konkurrenskraftig industri i en ny omvärld.*

En god samhällsplanering skapar förutsättningar för en hållbar regional utveckling och har betydelse för såväl näringslivets utveckling och konkurrenskraft som för människors livskvalitet. Det territoriella och fysiska perspektivet i samhällsplaneringen är viktigt för att synliggöra olika behov och utvecklingsalternativ i olika geografiska områden.

Tillväxtverket har vägledande underlag som vänder sig just till översiktsplaneringen och kopplingen till den regionala utvecklingen och planeringen. Kika gärna på [Guider och verktyg](#) (sortera på samhällsplanering) där ni exempelvis finner *God samhällsplanering - ett verktyg för hållbar regional utveckling i hela landet* och *Likvärdiga möjligheter till boende, arbete och välfärd i hela landet.*

Landsbygdsutveckling i strandnära lägen, LIS

För att öka möjligheten att bygga strandnära i landsbygdsmiljöer finns bestämmelserna om landsbygdsutveckling i strandnära lägen, LIS. Det är ett verktyg för att differentiera strandskyddet i landet. Kommuner kan i sin översiktsplan peka ut LIS-områden lämpliga för utveckling av landsbygden.

Kriterierna för att peka ut områden för landsbygdsutveckling finns i 7 kap 18e § miljöbalken. Inom korrekt utpekade LIS-områden kan dispens ges för bebyggelse (bostäder eller verksamheter) som bidrar till att utveckla landsbygden. Länsstyrelsen ger [råd och stöd](#) i tidiga skeden till kommuner som vill peka ut LIS-områden och lämnar synpunkter på kommunernas förslag till LIS-områden inom ÖP-processen.

Planeringsunderlag

Som grund för ställningstagande och avvägningar inför utpekande av LIS kan det vara bra att ta till sig

- [Länsstyrelsens kunskapsunderlag Landsbygdsutveckling i strandnäralägen i Östergötland - En vägledning.](#)
- Särskilda råd för strandområdet omkring Vättern ([PM 2010-10-12](#)).

Social hållbarhet

Enligt [Socialtjänstlagen \(2025:400\)](#), enligt 6 kap 4-5 §, ska socialnämnden medverka i samhällsplaneringen. Genom sin medverkan i samhällsplaneringen ska nämnden bidra med kunskap och erfarenheter i syfte att utveckla goda vistelse- och bostadsmiljöer i kommunen.

Att i tidigt skede lyfta in social hållbarhet i planeringen skapar förutsättningar för en inkluderande stad och ett gott liv, oavsett vem man är. Detta innebär exempelvis kunskap om att olika platser används och upplevs som otrygga av olika grupper i samhället. Kön och ålder är viktiga faktorer här att ta hänsyn till.

Platser i och utanför staden används och upplevs olika, bland annat på grund av kön, ålder, livsvillkor, ekonomiska förutsättningar, hur vi tillbringar vår fria tid, hur vi transporterar oss, förväntningar och behov, samt känsla av trygghet och berättigande. Planering av gröna områden med möjlighet till rekreation, lek och rörelse påverkar tillgången till jämlik hälsa. Kön, ålder, socioekonomiska faktorer och var människor bor har betydelse.

Social hållbarhet handlar om att öka tryggheten och möjligheten för alla. Men också att jämna ut skillnader – därför kan särskilda insatser behövas för vissa grupper och i vissa områden. Men det handlar också om att skapa förståelse för att beslut, den fysiska planeringen, och transportplaneringen som görs får olika konsekvenser för olika grupper. Vid samråd, ta hänsyn till vem eller vilkas synpunkter som kommer till uttryck och vilka som saknas. Inkludera könsuppdelad statistik och ådersindelning.

Planeringsunderlag

Boverket har följande vägledning:

- [Utanförskap](#)
- Jämlika [livsvillkor](#)
- Metodstöd inom [hemlöshet](#)

Militärt försvar

Den 17 december 2024 fattade riksdagen beslut om totalförsvaret för åren 2025–2030. Här finns Forsvarsdepartementets [proposition](#) (Prop. 2024/25:34) till lagförslaget. Beslutet anger förstärkningar för den militära förmågan vilket påverkar omfattning och på vilket sätt mark- och vattenområden behöver nyttjas inom och bortom perioden. Även Natos förmågemål är numera styrande för utformningen av de nationella förmågorna. Totalförsvaret ska utformas och dimensioneras för att försvara Sverige mot ett väpnat angrepp och medverka till försvaret av allierade där uthållighet över en längre tid av säkerhetspolitisk kris eller krig är en nyckelfaktor.

Det övergripande målet för totalförsvaret ska vara:

- att ha förmåga att försvara Sverige och vår befolkning mot väpnat angrepp,
- hävda vårt lands självständighet, suveränitet och territoriella integritet
- medverka till försvaret av allierade.

Målet för det militära försvaret ska vara att ha förmåga att:

- Försvara Sverige mot väpnat angrepp
- Hävda Sveriges territoriella integritet
- Värna rättigheter och nationella intressen utanför svenskt territorium enlighet med internationell rätt
- Inom ramen för Natos kollektiva försvar och uppgifter i övrigt uppfylla Sveriges åtaganden som medlem i Nato
- Främja vår säkerhet samt förebygga och hantera konflikter och krig genom att i fredstid genomföra operationer på vårt eget territorium och i närområdet samt delta i internationella fredsfrämjande insatser
- Skydda samhället och dess funktionalitet genom att med befintlig förmåga och resurser bistå övriga samhället såväl i fred som vid höjd beredskap.

Områden av betydelse för totalförsvarets militära del

Följande områden är av allmänt intresse och ska skyddas så långt det är möjligt, de kan därmed anses utgöra *områden av särskild betydelse* inom ÖP.

SMHI:s huvudkontor (TM0102)

Tillhörande påverkansområde för buller eller annan risk och påverkansområde väderradar.

Inom område av betydelse samt påverkansområde för buller eller annan risk gäller bland annat att samtliga plan- och lovärenden oavsett byggnadshöjd ska remitteras Försvarmakten för bedömning av påtaglig skada.

Ett påverkansområde väderradar är ett påverkansområde kring en väderradar. Inom detta område riskerar vindkraft och andra höga objekt skada väderradarstationen varför särskilda analyser behöver genomföras av Försvarmakten innan sådana uppförs. Påverkansområdet utgörs av ett cirkulärt område med 50 kilometers radie i förhållande till väderradarstationen.

Inom påverkansområde väderradar ska alla ärenden gällande uppförande av höga objekt remitteras Försvarmakten för bedömning av påtaglig skada.

Lågflygningsområde Småländska höglandet (TM0350)

Inom lågflygningsområde ska alla ärenden gällande uppförande av höga objekt remitteras Försvarmakten.

Lågflygningsområden utgör områden av betydelse. Dessa områden uppfyller tillsammans nödvändiga och värdefulla kriterier för lågflygning. Att utföra flyguppdrag på låg höjd är en avgörande förmåga för Försvarmaktens flygförband, därför är tillgång till områden som möjliggör övning av denna förmåga av största vikt. En ökad mängd höga objekt i lågflygningsområden kan skada möjligheten att nyttja området på ett utifrån Försvarmaktens uppdrag ändamålsenligt sätt, vilket skulle påtagligt motverka totalförsvarets

intressen. Försvarsmakten kommer därför beakta hur ett föreslaget högt objekt inom ett lågflygningsområde skulle påverka värdet av detta.

Civilt försvar

Det nationella målet för det [civila försvaret](#) är

- att ha förmåga att säkerställa de viktigaste samhällsfunktionerna,
- att inom ramen för Natos kollektiva försvar och uppgifter i övrigt, bidra till det militära försvarets förmåga,
- att skydda civilbefolkningen,
- att upprätthålla försvarsviljan och samhällets motståndskraft mot externa påtryckningar.

Ny lagstiftning bereds inom skydd av civilbefolkningen. Länsstyrelsen hänvisar tillsvidare till [Propositionen 2025/26:142](#) som är under riksdagsbehandling med sikte på beslut den 29 april 2026. Ett medskick är att det sannolikt kan komma att innebära mycket stor påverkan på byggandet i vissa kommuner och vissa orter.

Totalförsvaret utgörs av en civil del och en militär del. Detta försvar ska kunna fungera under minst tre månader av ett omfattande krig i Europa. Civila verksamheter ska ha förmågan att klara minst två veckor med egna resurser. Samtidigt ska särskilt sårbara grupper och övriga civilbefolkningen skyddas.

Kommunen ska vid planläggning särskilt beakta kraven om människors hälsa och säkerhet samt åtgärder för att skydda befolkningen mot och begränsa verkningarna av stridshandlingar. (Ur 2 kap. 6 § PBL)

Länsstyrelsen rekommenderar arbeta tillsammans med risk- och sårbarhetspersonal inom ÖP för att få gemenskap kunskap om samhällsviktig verksamhet och sårbara grupper med bäring på strategisk markanvändning.

[Planeringsunderlag](#) finns hos Myndigheten för civilt försvar (tidigare MSB) och kan bland annat vara

- Myndigheten för civilt försvars [vägledning](#) (2024) om hur totalförsvarets civila intressen kan beaktas i samhällsplaneringen.
- [Skyddsrum](#) kan påverkas av markförändringar i närheten.
- [Utgångspunkter för totalförsvaret 2025-2030](#) är ett stöd för alla aktörer som deltar i totalförsvarfsförberedelserna. Se särskilt slutsatserna om att omsätta till handling i kommunens egen organisation. De typsituationer som presenteras kan utgöra ett underlag för att identifiera vad som behöver anpassas utifrån kommunens geografiska förutsättningar och verksamheter.
- [Nationell risk- och sårbarhetsbedömning](#) (2025) har identifierat 26 särskilt allvarliga hot som bedöms utgöra särskilt allvarliga risker för Sverige.

- Den [nationella säkerhetsstrategin](#) (2024) är vägledande för arbetet med nationell säkerhet även på lokal och regional nivå och ger en långsiktig inriktning av det nationella säkerhetsarbetet.

Angående samråd med myndigheten för civilt försvar

Kommuner ska bara remittera översikts- och detaljplaner till myndigheten för civilt försvar när myndigheten bedöms vara en sakägare.

ÖP får utöver detta gärna informera om att en tidig samrådspart vid planering av höga objekt är [Myndigheten](#) för Civilt försvar. För att konstruktioner högre än 40 meter inte ska bli ett hinder för radiokommunikationssystemet Rakel bör placeringen ske i samråd så att en analys av signalstråken kan göras.

Skyddsrum

Regeringen har i [proposition 2025/26:142](#) *Ett starkare skydd för civilbefolkningen vid höjd beredskap* lagt fram ny lag om skyddsrum och skyddade utrymmen för att modernisera det fortifikatoriska skyddet. Från den 1 januari 2027 tar länsstyrelserna över kontroll- och tillsynsverksamheten för skyddsrum från Myndigheten för civilt försvar (MCF).

Enligt propositionen ska länsstyrelsen kontrollera att befintliga skyddsrum har avsedd skyddsförmåga, att skyltning är korrekt utförd med mera. Länsstyrelsen kan besluta om ersättning till ägaren för underhålls- eller förbättringsåtgärder samt förelägganden om fastighetsägaren genomfört otillåtna ingrepp i skyddsrummet. Ytterligare skapar lagstiftningen möjlighet för länsstyrelsen att förelägga om enklare egenkontroller för att effektivisera tillsynen. Denna reglering innebär att länsstyrelserna blir den centrala förvaltningsmyndigheten för tillsyn av skyddsrum i sitt län, en uppgift som tidigare legat på MSB (numera Myndigheten för civilt försvar).

Den första femårsperioden ska samtliga skyddsrum genomgå tillsyn, varefter tillsynen kommer att återkomma med femårsintervall vilket innebär en permanent verksamhet. Skyddsrumskontrollanter ska bemannas av personal anställda av länsstyrelsen.

Samhällsviktiga verksamheter

ÖP behöver beakta behoven för enskilda samhällsviktiga verksamheter, så att de inte hotas av förändringar i närområdet. Samhällsviktig verksamhet ska så långt som möjligt upprätthålla kontinuitet och funktionalitet vid olyckor, störningar, kriser och krig och hos Myndigheten för civilt försvar finns [mer information](#). De utgörs av verksamheter, tjänster eller infrastruktur som upprätthåller nödvändiga funktioner för samhällets grundläggande behov, värden eller säkerhet. Identifieringen görs inom ramen för risk- och sårbarhetsarbetet.

Ett sådant underlag kan trigga nya markanvändningsåtgärder i ÖP och ge upphov till diskussion om nödvändiga investeringar på längre sikt. Exempelvis kan anläggningar som utgör mycket dyra investeringar och är svåra att flytta på. Dessa behöver ges långsiktiga villkor och säkerställda, tillräckliga säkerhetsavstånd i och med buller, transporter eller lukt.

Vattentjänster och vattenanläggningar

Det är positivt när ÖP gör kopplingar till [lagen om allmänna vattentjänster](#) och eftersträvar stora avstånd mellan vattenanläggningar och annan bebyggelse eller verksamhet. Detta arbete passar bra in i Vattentjänstplanen som kan utgöra ett underlag till ÖP. Råd finns hos [HAV](#).

Livsmedelsproduktion

Livsmedelsproduktionens roll är en viktig samhällsviktig funktion både ur ett lokalt, regionalt och nationellt perspektiv. ÖP är ett viktigt verktyg om en kommun eftersträvar att tillhandahålla stabila och långsiktiga förutsättningar för livsmedelsproduktion som sitt bidrag till ökad robusthet och beredskap i livsmedelssystemet.

Underlag om livsmedelsproduktion och produktionsmiljöer är centrala för strategiska avvägningar i mark- och vattenanvändning, i enlighet med 3 kap miljöbalken och Sveriges nationella [livsmedelsstrategi](#). ÖP kan beakta kommunens långsiktiga försörjningskapacitet genom livsmedelsstrategiska frågor. Det här är särskilt viktigt i områden där det finns höga jordbruksmarks- och livsmedelsproduktionsvärden samtidigt som ett högt exploateringsstryck. För sådana områden ÖP behöver redovisa hur exploatering avvägs mot långsiktiga behov av produktion och beredskap av livsmedel. Resonemangen kan behöva utfå från både lokalsamhällets behov i tider av klimatförändring, kris eller krig samt utifrån ett regionalt, nationellt och globalt perspektiv. En viktig utgångspunkt är att importerade livsmedel från områden som tidigare producerat stora mängder livsmedel kan i framtiden vara begränsade.

Krisberedskap

Arbetet med krisberedskapen bidrar till att minska lidande och konsekvenser av allvarliga olyckor och katastrofer i andra länder.

Regeringens mål för [krisberedskap](#) är

- minska risken för olyckor och kriser som hotar vår säkerhet
- värna människors liv och hälsa samt grundläggande värden som demokrati, rättssäkerhet och mänskliga fri- och rättigheter genom att upprätthålla samhällsviktig verksamhet
- hindra eller begränsa skador på egendom och miljö då olyckor och krissituationer inträffar.
- (Ur [propositionen](#) 2019/20:1, Utgiftsområde 6, Försvar och samhällets krisberedskap)

Det finns en [handbok](#) som vänder sig både till de som arbetar i flertalet kommunala verksamheter som alltid behöver fungera som skola, vård och omsorg, dricksvatten och renhållning.

Transporter

[Nollvisionen](#) (2020)

- Antalet omkomna i vägtrafiken ska halveras till år 2030, och allvarligt skadade ska minska med minst 25 procent.

Det av Riksdagen beslutade klimatmålet för transportsektorn är

- att växthusgasutsläppen från inrikes transporter, utom inrikes luftfart, ska minska med minst 70 procent senast 2030 jämfört med 2010.

Den samlade utvecklingen inom transportsystemet ska leda till att klimatmålet för transporter nås. Det innebär inte att varje enskild åtgärd som vidtas i transportsystemet måste bidra till att uppfylla klimatmålet.

Transportpolitikens övergripande mål är

- att säkerställa en samhällsekonomiskt effektiv och långsiktigt hållbar transportförsörjning för medborgarna och näringslivet i hela landet. (Ur [propositionen](#) 2008/09:93, *Mål för framtidens resor och transporter.*) Antogs av riksdagen 2009.

Funktionsmål: Tillgänglighet

- Transportsystemets utformning, funktion och användning ska medverka till att ge alla en grundläggande tillgänglighet med god kvalitet och användbarhet
- bidra till utvecklingskraft i hela landet.
- Transportsystemet ska vara jämställt, alltså likvärdigt svara mot kvinnors respektive mäns transportbehov.

Funktionsmålet preciseras i sju punkter där alla är relevanta att lyfta fram i ÖP för att kunna följas av kommunen.

- Medborgarnas resor förbättras genom ökad tillförlitlighet, trygghet och bekvämlighet.
- Kvaliteten för näringslivets transporter förbättras och stärker den internationella konkurrenskraften.
- Tillgängligheten förbättras inom och mellan regioner samt mellan Sverige och andra länder.
- Arbetsformerna, genomförandet och resultaten av transportpolitiken medverkar till ett jämställt samhälle.
- Transportsystemet utformas så att det är användbart för personer med funktionsnedsättning.

- Barns möjligheter att själva på ett säkert sätt använda transportsystemet, och vistas i trafikmiljöer, ökar.
- Förutsättningarna för att välja kollektivtrafik, gång och cykel förbättras.

Hänsynsmål: Säkerhet, miljö och hälsa

Hänsynsmålet innebär

- att transportsystemets utformning, funktion och användning ska anpassas så att ingen ska dödas eller skadas allvarligt. Dessutom ska det bidra till att det övergripande generationsmålet för miljö och miljö kvalitetsmålen nås samt bidra till ökad hälsa.

Etappmål relevant för ÖP:

Senast 2030 ska

- växthusgasutsläppen från inrikes transporter (dock ej inrikes luftfart som ingår i EU:s utsläppshandelssystem) minska med minst 70 procent jämfört med 2010.
- antalet omkomna till följd av trafikolyckor inom vägtrafiken, sjöfarten respektive luftfarten halveras.
- antalet omkomna inom bantrafiken ska halveras.
- antalet allvarligt skadade inom respektive trafikslag minska med minst 25 procent.

Nationell plan för infrastruktur

Ny [nationell plan för planperioden 2026-2037](#) beslutades i april 2026.

Trafikplanering

Under 2019 genomfördes en översyn av det [funktionellt prioriterade vägnätet](#) som Trafikverket har pekat ut som viktigast för nationell och regional tillgänglighet (2013–2016). Tillgängligheten längs med funktionellt prioriterade vägar ska värnas och där det är möjligt, utvecklas.

Planeringsunderlag

- [Rapporten](#) Transportsystemet i samhällsplaneringen, som utgör Trafikverkets underlag för tillämpning av miljöbalken och av plan- och bygglagen. En sammanställning av de behov och krav som behöver tillgodoses inom fysisk planering och hur Trafikverket önskar att trafikplaneringen ska integreras i ÖP.
- [Handbok](#) för trafikstrategiskt arbete (Trafikverket, Sveriges Kommuner och Regioner, Boverket). En vägledning för planerare och beslutsfattare i arbetet med trafikfrågor.
- Mer information och [rapporter](#).

Digital infrastruktur

I digitaliseringspolitiken är det övergripande målet att Sverige ska vara bäst i världen på att använda digitaliseringens möjligheter.

Delmål relevanta för ÖP är

- Elektroniska kommunikationer ska vara effektiva, säkra och robusta samt tillgodose användarnas behov.
 - o Elektroniska kommunikationer ska i första hand tillhandahållas genom en väl fungerande marknad, men staten ska ha ett ansvar på områden där allmänna intressen inte enbart kan tillgodoses av marknaden
- Sverige ska ha bredband i världsklass.
 - o Alla hushåll och företag bör ha goda möjligheter att använda sig av elektroniska samhällstjänster och service via bredband.

(Ur [propositionen](#) 2020/21:1 Utgiftsområde 22, Kommunikationer)

Klimatförändringarna

I Sverige leder klimatförändringen till fler och kraftigare extremväder med ökad risk för torka och förändrad risk för översvämning, kortare period med snö och förändringar i växtsäsongens längd. Idag har intensiteten i extremväder, värmeböljor, kraftig nederbörd och torka ökat till följd av klimatförändringen. Havsnivån stiger men kompenseras till viss del landhöjningen som är mer aktuell i norra delen av Sverige.

Planeringsunderlag

[Klimatläget](#) ger information om klimatet och dess globala kris, förklarande texter, filmer och interaktiva diagram med vetenskapligt baserade fakta.

[SMHI:s klimatscenariotjänst](#) visar hur Sveriges klimat kan komma att förändras över tid. Här finns kartor och diagram och för olika klimatparametrar såsom långsamma klimatförlopp och extrema väderhändelser. Här finns information om hur det påverkas utifrån olika utsläppscenarier och tidsperioder på en översiktlig geografisk nivå.

Rapporten [Klimatunderlag för klimat- och sårbarhetsanalyser](#) (2025) presenterar Sveriges framtida klimat utifrån rådande kunskapsläge och innehåller analyser av meteorologiska, oceanografiska och hydrologiska förändringar.

Det finns även ett faktapakett inom meteorologi om kraftig nederbörd såsom [skyfall och hagel](#) samt [stigande havsnivåer](#) som pekar på att havet kommer att stiga länge till på grund av den globala uppvärmningen.

Energi & klimat

Klimatstrategi för Sverige

Regeringen tog i april 2018 fram en [Klimatstrategi för Sverige](#). Klimatarbetet behöver integreras i alla politikområden, och på alla nivåer i samhället för att styra om mot en cirkulär och biobaserad ekonomi utan utsläpp av växthusgaser.

Mål för energipolitiken

Det [övergripande målet för energipolitiken](#) är att den svenska energipolitiken ska bygga på samma tre grundpelare som energisamarbetet i EU. Politiken syftar till att förena försörjningstrygghet, konkurrenskraft och ekologisk hållbarhet.

Riksdagen har beslutat om energipolitiska mål kopplade till 2030 och 2040 som återfinns i [Proposition 2023/24:105 Energipolitikens långsiktiga inriktning](#).

- Sverige ska år 2030 ha 50 procent effektivare energianvändning jämfört med 2005. Målet uttrycks i termer av tillförd energi i relation till bruttonationalprodukten (BNP).
- Målet för elproduktionens sammansättning år 2040 är 100 procent fossilfri elproduktion.

Riksdagen har beslutat om ett *planeringsmål* och ett *leveranssäkerhetsmål* för elsystemet:

- Planeringen av det svenska elsystemet ska ge förutsättningar för att leverera den el som behövs för en ökad elektrifiering och för att möjliggöra den gröna omställningen.
- Det svenska elsystemet ska ha förmågan att leverera el där efterfrågan finns, i rätt tid och i tillräcklig mängd, i den utsträckning det är samhällsekonomiskt effektivt.
- Omotiverade hinder i elsystemet ska undanröjas för att skapa förutsättningar för en effektiv marknad som främjar konkurrenskraftiga priser.

Regional klimat- och energistrategi

Länsstyrelsen antog 2023 tillsammans med Region Östergötland [Regional energi- och klimatstrategi för Östergötland år 2024-2027](#). Tillhörande strategin finns sex stycken vägledning som tydliggör vilka åtgärder som behöver prioriteras för att vi ska nå satta energi- och klimatmål.

Klimatfrågan är en av våra största utmaningar idag och kommunerna och länets aktörer har en viktig roll i arbetet att minska vår klimatpåverkan. För att nå en hållbar utveckling av samhället är det viktigt att integrera kommunens översiktsplanering med energiplaneringen för att få en

växelverkan mellan dessa planer. Strategin är kopplad till den Regionala utvecklingsstrategin (RUS) för Östergötland.

Energieffektivisering i transport- och bebyggelseplanering

Transportsektorn står för en stor del av de totala klimatgasutsläppen. Att på ÖP-nivå tidigt ta ställning till och peka ut en prioritering av gång, cykel och kollektivtrafik är centralt för att minska utsläppen.

Länsstyrelsen Östergötland har under 2025 tagit fram en vägledning för insatsområdet "[Hållbara och effektiva transporter](#)" som är en del av Östergötland energi- och klimatstrategi. I vägledningen finns flera åtgärdsområden som är viktiga att beakta i den kommunala planeringen som exempelvis en infrastruktur- och transportplanering som främjar hållbara transportlösningar samt att skapa förutsättning för god infrastruktur för tillgång till fossilfria drivmedel och laddning för elfordon i alla delar av Östergötland.

Klimatanpassning

Klimatanpassning innebär att hantera konsekvenser, reducera skador och ta tillvara möjligheter som det förändrade klimatet medför. Klimatet förändras och därmed förutsättningarna för samhällets utveckling. Hur stora framtida konsekvenser av klimatförändringarna blir beror på hela världens arbete med att minska påverkan på klimatet och hur väl anpassat vårt samhälle blir för att möta högre temperaturer och förändrade nederbördsmonster. För att kunna planera för ett robust och flexibelt samhälle behöver kartläggning göras över var i samhället risker och anpassningsbehov finns.

Sedan 2018 ska ÖP innehålla kommunens syn på risken för skador på den byggda miljön som är klimatrelaterade och hur sådana risker kan minska eller upphöra (PBL kap 3 § 5.7).

Sveriges nationella [strategi och handlingsplan för klimatanpassning](#) (2024) visar inriktningen för det nationella arbetet med klimatanpassning med uppsatta mål för klimatanpassning.

Sverige har ett nationellt [expertråd inom klimatanpassning](#). Rådets ledamöter utses av regeringen för en bestämd tid och är oberoende ansvarigt för sina beslut i rapportering till regeringen. Länsstyrelsen rekommenderar deras rapport (2022) vilket även finns [presenterat tematiskt](#) på rådets webbsida.

Länsstyrelsen erfar att det ibland saknas kartlager i ÖP om riskområden för olika typer av översvämningar samt ras och skred. Även utpekad mark som reserveras för markåtgärder i syfte att klimatanpassa, till exempel översvämningsbara ytor, centrala parkytor möjlig för luftgenomströmning och vattenlek, trädplanteringar i områden av hög risk för urban hetta, breddade orörda ytor för att vattendrag ska kunna svämma eller meandra, eller kompensationsområden.

ÖP skulle behöva ägna mer kraft framöver åt att väga in riskerna för befintlig bebyggelse. I detta ingår att beskriva och ta ställning till om ny exploatering som innehåller skyddsåtgärder, exempelvis höjda marknivåer, kan bidra till att omkringliggande områden också kan skyddas. Här finns en god möjligheten att identifiera vilka detaljplaner som befinner sig inom riskområden i ÖP och ta ställning till om de ska förnyas, ändras eller upphävas.

ÖP identifierar vilka geografiska områden som riskerar att drabbas av översvämningar, erosion, ras och skred. En lämplig grund är en geografisk risk- och sårbarhetsanalys utifrån klimatförändringarna och områdets förutsättningar, till exempel samhällsviktiga verksamheter, källarmiljöer, skador på den bebyggda miljön, förorenade områden, deponier, miljöfarlig verksamhet, kommunaltekniska anläggningar och annat som kan orsaka risker för hälsa och säkerhet vid en översvämning.

ÖP beskriver hur kommunen förhåller sig till identifierade risker. Det kan handla om att peka ut geografiska områden där det behövs mer detaljerade undersökningar av riskförhållanden, formulera principer som ska råda för grönstruktur, dagvattenhantering och värmeöar och reservera mark för klimatanpassningsåtgärder. MKB är ett utmärkt processverktyg för åtgärdsförslag som kan leda till geografiska utpekanden såsom översvämningbara ytor eller avledning genom markåtgärder.

Det är av vikt att betrakta hela avrinningsområdet. Vad händer uppströms i systemet, hur kan vattnet fördröjas, hur påverkas systemet nedströms? Ett mellankommunalt perspektiv som ÖP kan tjäna på att skildra är därför avrinningsområden. Här är mer utzoomade nivåer lämpliga att förhålla sig till, såsom delregional, FÖP eller planprogramsnivån. Nivåer som detaljplaner inte kan hantera. Det ger stadsbebyggelsen ett större perspektiv från ovan som på ett pedagogiskt sätt berättar om sambanden för händelser uppströms och nedströms i det övergripande vattensystemet. ÖP kan även uppmantra till att i tidiga DP-skeden överväga åtgärder som kan behövas för att fördröja vatten.

När det gäller hänsyn till risker för hälsa och säkerhet, ser Länsstyrelsen ett behov av att i högre grad belysa risker till följd av höga temperaturer, värmeböljor, torka, vattenbrist och brand för att skapa säkra och hälsosamma bebyggelsemiljöer.

Se [Klimatanpassning - Boverket](#) för exempel att ta hänsyn till det förändrade klimatets effekter i ÖP.

Planeringsunderlag

- [Klimatanpassning i Östergötlands län](#) (2022) är Länsstyrelsen Östergötlands planeringsunderlag som ger en överblick av klimatförändringens konsekvenser i länet och vilka insatser som behöver göras för att anpassa till ett förändrat klimat. Fokus ligger på klimateffekter med störst risk att leda till allvarliga

samhällseffekter: för mycket eller för lite vatten, biologiska och ekologiska effekter samt höga lufttemperaturer.

- [Klimatrelaterade risker i översiktsplaneringen \(2021\)](#) är ett metodstöd och vägledning för kommuner som ska integrera sin syn på klimatrelaterade risker i översiktsplanen. Stödet ger praktiska råd genom att peka på användbara underlag och hur det praktiska arbetet kan utformas i interna processer.
- Boverket tillhandahåller PBL kunskapsbanken med [vägledning kring klimatrisker i planeringen](#). Här finns information om [klimatrisker i ÖP](#) och hänvisningar för vidare fördjupning.
- Klimatanpassningsportalen [klimatanpassning.se](#) är en myndighetsgemensam webbplats med information, stöd och verktyg där ni finner information att botanisera i, såsom om [sambandsplanering](#), om [klimatrelaterade händelser](#), eller [guider och karttjänster](#).
- Kartunderlag som kan vara relevanta för ÖP finns att ladda ner på [LstE KlimatGIS - WebbGIS](#)
- [Klimatanpassning i planeringen](#) (publicerad 2017, uppdaterad 2021) är en webbutbildning för planerare på kommuner om vad plan- och bygglagen reglerar och vad klimatanpassad planering innebär och. Där finns exempel på åtgärder och arbetssätt kopplade till översiktsplanen.
- [Framtidsklimat i Östergötlands län – enligt RCP-scenarier \(2015\)](#) är en SMHI-rapport med en klimatanalys för länet.

Naturbaserade lösningar och ekosystemtjänster

Enligt PBL ska planeringen främja en ändamålsenlig struktur av grönområden och hänsyn ska tas till natur- och kulturvärden samt stads- och landskapsbilden. Naturbaserade lösningar och [ekosystemtjänster](#) är kostnadseffektiva åtgärder för att hantera klimatrisker.

- [Grönplanering i fysisk planering](#) är Boverkets vägledning om strategiskt arbete med kommunens grönstruktur som kan utgöra ett underlag till ÖP. Grönplanering behöver vara en naturlig del i den fysiska planeringen. Naturvårdsverket har en version som heter [Grönplanera!](#). [Naturbaserade lösningar](#) är Naturvårdsverkets verktyg för klimatanpassning. Naturbaserade lösningar är åtgärder som utgår från naturens förmåga för att lösa samhällsutmaningar som till exempel utsläppsminskningar, klimatanpassning och arbete för människors hälsa.

Klimatrelaterade händelser

Naturhändelser på grund av den förväntade klimatförändringen kan inte alltid ges en geografisk placering såsom storm, stora skogsbränder, eller värmebölja. Om kommunen finner det lämpligt kan detta tas upp i ÖP i syfte att visa åtgärdsarbete såsom att skildra kommunens utpekade faciliteter för evakuering, samarbeten, resurstilldelning och ansvarsfördelning.

Värmeböljor

Myndigheten för civilt försvar har flera [planeringsunderlag](#) om värmeböljor såsom värmekarteringen över Sverige som identifiera var höga temperaturer är vanliga i dagens klimat. Det kan ligga till grund för ett lokalt arbete med att identifiera var klimatanpassningsåtgärder kan behöva sättas in, för att skydda mot höga temperaturer där behovet är som störst.

Ras, skred och erosion

Geotekniska säkerhetsfrågor utgörs av risker för ras, skred, erosion, slamströmmar, bergras/blocknedfall samt geotekniska frågeställningar kopplade till översvämning.

ÖP underlättar för efterföljande planering om den identifierar områden med risk för ras, skred och erosion. De områden som föreslås som utbyggnadsområden i ÖP bör vara utredda för geotekniska säkerhetsfrågor. Många gånger krävs ett geologiskt och geotekniskt underlag för att klargöra risker. I områden med risker kan det vara fördelaktigt att ta fram ändring av ÖP eller planprogram för att klarlägga geotekniska förhållanden i mer detalj. Detta underlag kan användas till att geografiskt avgränsa detaljplaner och områden som bör undvikas att bebygga.

Statens geotekniska institut, SGI, ger myndighetsstöd till kommuner om geotekniska säkerhetsfrågor i planprocessen. Stödet till kommuner omfattar geotekniska underlag och geotekniska bedömningar som görs i ÖP om geotekniska säkerhetsfrågor (ras, skred, erosion, slamströmmar och bergfall/blocknedfall).

Det är viktigt att SGI kopplas in i tidiga skeden för att geotekniska säkerhetsfrågor ska kunna omhändertas effektivt. När kommunen själv remitterar SGI i ett tidigt skede vill vi att kommunen informerar Länsstyrelsens samhällsbyggnadsenhet.

Planeringsunderlag

- [Vägledningen](#) Geoteknisk säkerhet i kommunal planering, om hur planhandläggare kan hantera geotekniska säkerhetsfrågor i översikts- och detaljplanering.
- [Rapport och storymap](#) om tio riskområden för ras, skred, erosion och översvämning som är klimatrelaterade (SGI och MCF)
- [Kartvisningstjänsten](#) med ras- och skredkarteringar
- [Vägledningar](#) för skred, ras och erosion
- [Översiktliga stabilitetskarteringar](#) av finjord (2018) för 12 kommuner, där markstabiliteten inom redan bebyggda områden har kartlagts i Boxholm (2017), Åtvidaberg (2017), Söderköping (2017), Motala (2017), Mjölby (2018), Linköping (2017), Norrköping (2017), Finspång (2017), Valdemarsvik (1990 & 2017), Ödeshög (2017), Vadstena (2017).

Översvämning

ÖP identifierar var och vilka åtgärder som behövs för att förebygga och minska konsekvenserna av en översvämning, där befintliga och föreslagna nya bebyggelseområden prioriteras. ÖP har strategiska inriktningar för lokalisering av ny bebyggelse, såsom att fastställa lägsta acceptabla mark- eller golvhöjdsnivåer, eller områden aktuella för särskilda skydds- och riskreduceringsåtgärder.

Länsstyrelsen ser att ÖP i högre grad än tidigare behöver redogöra för vilka markförhållanden som råder i olika områden, som en del av att klarlägga markens beskaffenhet, utöver läge och behov. Det är angeläget att långsiktiga, indirekta effekter lyfts fram i MKB, såsom hur kustnära bebyggelse påverkas på minst 100 års sikt eller hur större markberedningar påverkar klimatutsläppen.

[Förordningen om översvämningsrisker](#) (2009:956) syftar till att minska ogynnsamma följder av översvämningar.

Rekommendationer för lägsta grundläggningsnivå i Östergötland (2021)

Fysisk planering längs Östersjökusten med hänsyn till risken för översvämning - Rekommendationer för lägsta grundläggningsnivå i Östergötland (2021) är en rapport som redovisar Länsstyrelsen Östergötlands bedömning av hur bebyggelse bör placeras vid länets kust med hänsyn till risken för översvämning. Det finns i planeringskatalogen som pdf.

ÖP för kustkommunerna behöver redovisa nivåerna för grundläggning som ett minimum så att detaljplaneringen och bygglovgivningen utgår som minst från de här nivåerna i samband med grundläggning av ny bebyggelse. Rekommendationerna är baserade på [Havsnivåer i Östergötlands län](#) (2017) är en SMHI-rapport med beräkningar av medel- och extrema vattenstånd för Östergötlands län, för dagens och framtidens klimat.

Rekommendationer för hantering av översvämning till följd av skyfall (2018)

[Rekommendationer för hantering av översvämning till följd av skyfall – stöd i fysisk planering \(2018:5\)](#) är ett faktablad om hur risken för översvämning till följd av skyfall konkret kan hanteras i detaljplaner. Rekommendationerna är framtagna av andra Länsstyrelser.

Planeringsunderlag

Myndigheten för civilt försvar har flera [planeringsunderlag](#) såsom översvämningsportalen och de kartlägger översvämningsshot och identifierar områden med betydande översvämningsrisk. Norrköping har identifierats som ett sådant område. Där är riskerna förknippade med både högt flöde i Motala Ström, havsnivåhöjning samt skyfall. Norrköping har en

[riskhanteringsplan](#) samt tillhörande hotkartor med vad som kan hotas vid en översvämning.

För Östergötland har [översvämningsskarteringar](#) gjorts för, Motala ström (2018), Svartån Motala ström (2015), Stångån (2020) samt Storån och Stångån (2020).

Vägledning för kommuner som vill göra egna eller upphandla skarteringar och kunskapsunderlag är [Metod för skyfallsskartering av tätorter](#) (2023), [Vägledning för skyfallsskartering](#) (2017) och [Vägledning för översvämningsskartering av vattendrag](#) (2014).

[Stöd från myndigheter för att hantera stigande hav och översvämning i bebyggd miljö och planläggning](#) (publicerad 2024) är en översikt som har sammanställts av flera myndigheter. Här framgår bland annat ansvarsfördelning, förutsättningar och vägledning samt underlag om framtida extremnivåer.

Länsstyrelsen rekommenderar kommunerna att utgå från [Boverkets](#) utgångspunkter vid detaljplanering. Där Aktuella åtkomsttider för skyfall, beräknat högsta flöde samt beräknad högsta nivå finns att tillgå.

Markens beskaffenhet

På [SGUs sida för samhällsplanering](#) finns information om jord, berg och grundvatten. Geologisk information behövs som underlag i frågor som rör bebyggd miljö och hushållning med mark och vatten och har stor betydelse i många problemställningar och planeringsfrågor såsom markstabilitet, grundförhållanden, grundvattenförekomster, geologiska formationer med höga naturvärden. Det kan även handla om naturresurser som torv, naturgrus eller berg lämpligt för krossning.

Livsmedelsförsörjning

Nationell livsmedelsstrategi

Det finns en ny [nationell Livsmedelsstrategi](#) som syftar till ett fokuserat arbete för att stärka livsmedelskedjans konkurrenskraft och öka den svenska livsmedelsproduktionen.

Regional livsmedelsstrategi

I Östergötland finns en [färdplan](#) för Östergötlands regionala livsmedelsstrategi som syftar till att underlätta det fortsatta arbetet för att uppnå målen i den regionala och den nationella livsmedelsstrategin, samt ge en gemensam vision och färdriktning.

Planeringsunderlag

- [Handbok i civilt försvar och krisberedskap för kommuner](#)
- [Beredskap - Jordbruksverket.se](#)
- [En modell för svensk försörjningsberedskap, SOU 2023:50](#)
- [Livsmedelsberedskap för en ny tid - Regeringen.se](#)
- [Förslag på mål och uppföljningsmetoder för svensk livsmedelsproduktion](#)

Jordbruk och skogsbruk

Nationell betydelse

I 3 kap Miljöbalken finns grundläggande bestämmelser för hushållning med mark- och vattenområden är av nationell betydelse. Brukningsvärd jordbruksmark får endast tas i anspråk för bebyggelse eller anläggningar om det behövs för att tillgodose väsentliga samhällsintressen och detta behov inte kan tillgodoses på ett från allmän synpunkt tillfredsställande sätt genom att annan mark tas i anspråk. Skogsmark med betydelse för skogsnäringen ska skyddas mot åtgärder som kan påtagligt försvåra ett rationellt skogsbruk så långt möjligt.

Odlings- och därmed kulturlandskapet som resurs för livsmedelsproduktion behöver få eget utrymme i översiktsplaneringen. Vikten av att värna jordbruksmark undan exploatering handlar även om estetiska och historiska upplevelser där fragmentering och större bebyggelse riskerar att leda till odlingslandskap succesivt går förlade. Att marker reserveras för matproduktion har en historisk koppling och är orsaken till landskapets utformning i länet. De goda jordbruksförhållandena har genererat en levande landsbygd, regional välbeståndhet och större befolkningscentra som i sin tur givit förutsättningar för industriell utveckling av spetskaraktär.

Jordbruksmark

Jordbruksmarkens kvalitet, arrondering och bruksförutsättningar har stor betydelse för den långsiktiga livsmedelsproduktionen. ÖP bör på ett tydligt sätt redovisa hur jordbruksmarkens värde bör beaktas i relation till andra markanspråk. Det är värdefullt att ÖP bör ange principer för hushållning med jordbruksmark och hur exploateringar bör avvägas mot behovet av att långsiktigt säkerställa mark för livsmedelsproduktion.

Areella näringar - djurstallar

Produktionsplatser för yrkesmässig djurhållning är en viktig del av livsmedelssystemet och behöver ges långsiktiga stabila planeringsförutsättningar. Det är viktigt att ÖP har principer för lokalisering av ny bebyggelse i relation till yrkesmässig djurhållning. För att förebygga planeringskonflikter är det angeläget att ÖP vägleder hur ny bebyggelse kan lokaliseras i förhållande till djurhållningsverksamheter, såväl befintliga som framtida verksamheter.

Planeringsunderlag

- Jordbruksverkets information om [beredskap](#). En statlig offentlig utredning, [betänkandet](#) Livsmedelsberedskap för en ny tid (SOU 2024:8) med förslag för att stärka livsmedelsberedskapen om kommuners ansvar, beredskapslagring och skydd av jordbruksmark.
- En [rapport](#) om utvecklingen för svensk produktion av livsmedel, särskilt relevant för kommuner som vill integrerar strategiska målsättningar i ÖP i sin roll som inköpare och upphandlare.
- [Vägledning för jordbruksmark i den fysiska planeringen i Stockholms län](#)
- Jordbruksverkets [blockdatakarta](#) som visar fältstorlek, arrondering och odlingshinder
- [Kartor](#) över betesmarker med höga miljövärden och som har rätt till hög miljöersättning
- SGU:s [jordartsartskarta](#)
- Produktionsplatser med [anläggningar](#) för djurhållning

Skogsmark

Strategi för skogsnäringen i Östergötland, 2018

ÖP kan med fördel hänvisa till den [regionala strategin](#) och det kan vara bra för kommunen och dess markägare känner till [Strategi för formellt skydd av skog i Östergötland, 2020](#). ÖP bör åskådliggöra vilka skogsområden som är betydelsefulla i tätortsnära lägen och kommunens skogsområden som innehåller orörd natur eller tysta opåverkade områden. Det underlättar även för efterföljande miljöbalksprövningar om ÖP klargör kommunens egna ställningstaganden inom exploatering av skogsmark, såsom var och enligt vilka principer etablering av energianläggningar bör ske. Om det pågår bekämpning av invasiva, främmande arter eller om ädellövskog är påverkad av almsjukan och askskottssjukan kan detta uppmärksammas.

Förutom biologisk mångfald, ekosystemtjänster och grön infrastruktur kan skogen bidra till att minska påverkan på klimatet, ha en viktig roll för kommunens energiförsörjning med biomassa, samt att skogsnäringen utgör en stor betydelse för industri, arbetstillfällen och ekonomi i kommunen. Utöver betydelsen för friluftsliv och rekreation, bör den areella näringen lyftas fram. Det kan gälla skogsbrukets påverkan på klimatet och kolsänkor, hur skogsbruket påverkas av klimatförändringar såsom ras, skred och barkborrar, eller behov av åtgärder inom klimatanpassning såsom robusta transportvägar.

Miljö kvalitetsnormer

Miljö kvalitetsnormer är ett juridiskt bindande styrmedel som infördes med miljöbalken 1999. Utgångspunkten för en miljö kvalitetsnorm är att den tar sikte på tillståndet i miljön och vad människan och naturen bedöms kunna utsättas för utan att ta alltför stor skada. Vid planläggning enligt plan- och

bygglagen ska miljö kvalitetsnormerna i 5 kap. miljöbalken eller i föreskrifter som har meddelats med stöd av 5 kap. miljöbalken följas.

Planeringsunderlag

- Boverket har en [vägledning om miljö kvalitetsnormer](#) i ÖP.

Utomhusluft

Ett nytt luftmiljödirektiv ska vara genomfört i svensk lagstiftning senast den 11 december 2026 och träder i kraft 2030. Det innebär att miljö kvalitetsnormerna uppdateras. De nya gränsvärdena kommer med stor sannolikhet att påverka de stadsmiljöer som idag är på gränsen till att klara av nuvarande normer för vissa partiklar i täta, trafikerade lägen. Det innehåller även ökade krav på hur luftkvalitet ska kontrolleras och hur upptäckta problem ska åtgärdas. Eftersom detta omfattar även befintlig infrastruktur är det angeläget att påbörja anpassningen redan nu så att de nya kraven kan uppnås år 2030.

ÖP kan med anledning av detta ge generella riktlinjer för att minska tillförseln av partiklar, vilket är kopplat till trafikstrategier och i vissa fall åtgärdsprogram. ÖP kan även göra medskick kring hur bebyggelseutformning kan främja att luft kan cirkulera i tät stadsbebyggelse samt sätta upp mål för områden som redan är eller riskerar att bli problematiska. Känslig markanvändning bör inte lokaliseras till lägen som redan är utsatta.

För mer information finns:

- [Naturvårdsverkets sida](#) om bland annat Europaparlamentets och rådets direktiv (2024/2881)
- [Trafikverkets](#) sida om mål, genomförande och gränsvärden

Buller

Miljö kvalitetsnormen för omgivningsbuller är att kommuner med fler än 100 000 invånare utifrån förordningen om omgivningsbuller vart femte år ska utföra bullerkartläggningar och utarbeta åtgärdsprogram för att begränsa omgivningsbullrets skadliga effekter på människors hälsa. Bullerkartläggning och åtgärdsprogram är ett allmänt intresse som ska vägas i bedömningen av markanvändningens lämplighet.

[Naturvårdsverket ansvarar för vägledning kring miljö kvalitetsnormen som rör omgivningsbuller.](#)

Vattenförvaltning

Sverige har delats in i fem vattendistrikt, Östergötland tillhör södra Östersjöns vattendistrikt. Vattenmyndigheten samordnar arbetet inom vattendistriktet och tar tillsammans med länsstyrelserna fram kunskapsunderlag. För varje Vattenmyndighet finns en särskild

vattendelegation med uppgift att besluta inom myndighetens ansvarsområde. Arbetet med vattenförvaltningen sker i sexårscykler. I slutet av varje cykel fastställer vattendelegationen åtgärdsprogram, förvaltningsplan och [miljökvalitetsnormer](#). Vattenmyndigheten i Södra Östersjöns vattendistrikt har [förvaltningsplan](#), åtgärdsprogram och miljökvalitetsnormer för vatten för distriktet.

I åtgärdsprogrammet för vattenförvaltningen 2022-2027 har kommunerna åtaganden inom fysisk planering. "Kommunerna ska genomföra översikts- och detaljplanering samt prövning och tillsyn enligt plan- och bygglag (2010:900) (PBL), på ett sådant sätt att det bidrar till att miljökvalitetsnormerna för yt- och grundvatten ska kunna följas". Miljökvalitetsnormerna är fastställda till att olika vatten ska nå god status till år 2027 eller år 2033.

Vattenmyndigheterna har ett [Åtgärdsprogram för vattenförvaltningscykeln 2022-2027](#). Dessa program har cykler om 6 år. Vattenmyndigheten kommer, under den kommande mandatperioden, att besluta om en ny förvaltningsplan för perioden 2028 - 2033, där nya miljökvalitetsnormer och nytt åtgärdsprogram ingår. Samråd om den nya förvaltningsplanen kommer att genomföras under hösten 2026, för beslut om ny plan under 2027.

Det finns [olika förvaltning för ytvatten respektive grundvatten](#). Det är viktigt att ÖP beaktar de frågor som särskilt ankommer på kommunen enligt det upprättade åtgärdsprogrammet i delar som har betydelse för mark- och vattenanvändningen och byggandet. Lokala åtgärdsprogram är ett rekommenderat arbetssätt som även kan utgöra goda underlag i ÖP.

Det räcker inte att säkerställa att kvaliteterna inte försämras, utan åtgärderna inom planområdet får inte heller förhindra att MKN, d.v.s. god status kan uppnås. Följande frågor vara bra att besvara:

- Vilken status har vattenförekomsten i dagsläget?
- Hur påverkar den här planen/planeringsinriktningen vattenförekomsten?
- Vilka förbättringsåtgärder krävs för att vattenförekomsten ska kunna uppnå god status, samt vilken hänsyn krävs för att nuvarande status inte ska försämras?

Planeringsunderlag

- Länsstyrelsen rekommenderar ÖP att använda sig av [Vatteninformationssystem i Sverige, VISS för att ta fram fakta. Då det sker förändringar](#) kan ÖP utgöra en vägledning till vad DP kan behöva göra.
- [Vatten i samhällsplaneringen](#) är Länsstyrelsens eget framtagna planeringsunderlag och finns i Planeringskatalogen.
- Vattentjänstplaner och dagvattenstrategier utgör bra underlag till ÖP och blir ett stöd vid såväl byggnation av nya områden som hantering av befintlig bebyggelse.

- Tips om [lokala åtgärder](#)
- Se publikationen [Följder av Weserdomen i svensk rättstillämpning](#), Havs- och vattenmyndigheten.
- Länsstyrelsen i Östergötland har tagit fram en [Vägledning för lokala åtgärdsprogram](#) som är en vägledning för att kunna ta fram ett lokalt åtgärdsprogram (LÅP).

Vatten

Nationellt särskilt värdefulla vatten

För att uppnå det nationella miljökvalitetsmålet "Levande sjöar och vattendrag", har ett antal sjöar och vattendrag som bedöms ha höga natur-, fisk/fiske- eller kulturvärden utpekats som nationellt särskilt värdefulla eller nationellt värdefulla. De vattendrag som valts ut med hänsyn till naturmiljö- eller fiskevärden präglas oftast av en låg grad av ingrepp, intakt strandmiljö, naturliga flödesförhållanden samt omväxlande och naturliga vattenmiljöer. Sådana vattendrag och sjöar har stor betydelse som livsmiljö för många rödlistade arter. De utpekade kulturmiljöerna vittnar om vattnets betydelse för människan, och kan vara alltifrån översilningsångar, flottningsleder och broar till anläggningar som brukat vattenkraften såsom vattenmøllor, sågverk och stånghammare. Mer information finns på [Länsstyrelsen i Östergötlands hemsida](#).

Vattenförsörjning

Samhällsutvecklingen och klimatförändringarna skapar nya utmaningar för dricksvattenförsörjningen. Det är viktigt att det framgår hur kommunen avser säkerställa en långsiktig tillgång till dricksvatten och att tillräcklig hänsyn tas för att skydda vattenresurser. Länsstyrelsen har utarbetat en regional vattenförsörjningsplan för att säkra dricksvattenförsörjningen på lång sikt. "Regional vattenförsörjningsplan Östergötland", [rapport nr 2013:19](#) är framtagen i samarbete med länets kommuner. Under 2020 tog Länsstyrelsen fram "Fördjupad vattenförsörjningsplan Östergötlands län", [nr 2020:08](#), med ett tillhörande kartmaterial. Dessa finns tillgängliga via Länsstyrelsen Östergötlands hemsida alternativt Planeringskatalogen.

[Vattenförsörjning och hantering av torka | Länsstyrelsen Östergötland](#)

Dricksvatten

Det är viktigt att belysa kommunens dricksvattenförsörjning så att det framgår hur kommunen avser säkerställa en långsiktig tillgång till dricksvatten och att tillräcklig hänsyn tas för att skydda vattenresurser. Nyttig information finns i den Regionala vattenförsörjningsplan för Östergötlands län genom att till exempel:

- Skydda befintliga dricksvattentäkter som saknar skydd i form av vattenskyddsområde.

- Synliggöra potentiella framtida dricksvattentäkter (både yt- och grundvatten) samt utreda förutsättningarna för konstgjord infiltration.
- Skydda grundvattenförekomster/magasin/naturgrusavlagringar som har potential för framtida vattenförsörjning från exploatering. Uppmärksamma dessa i ÖP.
- Ta fram/uppdatera den kommunala vattenförsörjningsplanen i samband med ÖP:n. Här ska viktiga vattenresurser och förslag på åtgärder som kan trygga en långsiktig vattenförsörjning finnas.

Införandet av dricksvattendirektivet med nya parametrar och gränsvärden kommer att ställa hårdare krav på riskbedömningar i tillrinningsområden för uttagpunkt (TFU) och det är därför viktigt att kommunen har detta i åtanke, speciellt för vattenförekomster som nyttjas för dricksvattenanvändning.

Införandet av det nya [dricksvattendirektivet \(EU\) 2020/2184](#) innebär en utökad kontroll av vissa parametrar och förnyade gränsvärden, vilket ställer hårdare krav på riskbedömningen i tillrinningsområdet för uttagpunkten (TFU). Vattenförekomster som nyttjas för dricksvattenanvändning behöver skyddas i hela TFU genom förebyggande riskbedömning. Ny exploatering inom tillrinningsområden ska endast tillåtas om risker för dricksvattenkvaliteten kan förebyggas.

[Frågor och svar om de nya dricksvattenföreskrifterna.](#)

Dagvatten

Hantering av dagvatten får allt större betydelse både för att säkerställa vattenkvaliteten och i arbetet med att anpassa den byggda miljön till ett ändrat klimat med fler kraftiga regn och stormar. Lokalt omhändertagande av dagvattnen (LOD) blir allt viktigare och den fysiska planeringen behöver ge utrymme för sådana lösningar. Det är också viktigt med kommunala policyer och tidig planering för att underlätta arbetet med dagvattenhanteringen.

Hantering av dagvatten regleras i ett flertal lagstiftningar. I plan- och bygglagen (SFS 2010:900) regleras kommunernas rätt, möjlighet och skyldighet att planera för dagvatten vid samhällsbyggnadsutvecklingen. Lagen om allmänna vattentjänster (2006:412) syftar till att säkerställa att vattenförsörjning och avlopp (spill- och dagvatten) ordnas i ett större sammanhang, om det behövs med hänsyn till skyddet för människors hälsa eller miljön. Rening av dagvatten regleras i miljöbalken (SFS 1998:808). EU:s ramdirektiv för vatten (eller vattendirektivet) anger vad EU-länderna minst ska klara vad gäller vattenkvalitet och tillgång på vatten.

Vattendirektivet har införts i svensk lagstiftning genom 5 kap. miljöbalken, förordning (2004:660) om förvaltning av kvaliteten på vattenmiljön och förordning (2007:825) med länsstyrelseinstruktion. För att underlätta

planeringen har Länsstyrelsen Östergötland tagit fram rapportserien [Vatten i samhällsplanering | Länsstyrelsen Östergötland](#).

Vattenskyddsområden

Enligt Vattenmyndigheternas åtgärdsprogram ska den långsiktiga vattenförsörjningen säkerställas genom bland annat inrättande av vattenskyddsområden. Länsstyrelsen eller kommunerna får enligt Miljöbalken förklara ett mark- eller vattenområde som vattenskyddsområde om det ska nyttjas som vattentäkt. Länsstyrelsen fastställer de större mellankommunala vattenskyddsområdena, medan kommunerna i första hand har ansvar för övriga vattenskyddsområden. Vattenskyddsområden som är inrättade med stöd av lagstiftning äldre än Miljöbalken bör även revideras så att de motsvarar aktuell miljölagstiftning. Mer information finns hos [Havs- och vattenmyndigheten](#) och kartor över vattenskyddsområden samt föreskrifter finns i [Naturvårdsverkets karta Skyddad natur](#).

Grundvatten

Kommunens vattenresurser behöver beaktas i den fysiska planeringen, såväl yt- som grundvatten. [Sveriges geologiska undersökning \(SGU\) har en vägledning för översiktsplanering](#) med ett flertal kartor och databaser som kan användas för att beskriva grundvattenresurser.

Länsstyrelsen vill informera om [SGU:s nya karttjänst för små grundvattenmagasin i berg](#). [SGU:s checklista](#) ger information om jord, berg, maringeologi och grundvatten i kommuners översiktsplaner.

Släckvatten

Bränder är en vanlig orsak till att kommunens räddningstjänst utför en räddningsinsats. Räddningstjänsten förväntas då att släcka branden och därmed förhindra att branden sprids vidare. Vid räddningsinsatser där vatten används innebär det att det tillförda vattnet tvättar ur föroreningar ur brandresterna.

Enligt räddningstjänstens insatsstatistik för Sverige används årligen (2010) ca 70 miljoner kbm släckvatten för att släcka bränder. Det släckvatten som inte förångas vid brandsläckning kommer att bli kvar eller lämna brandplatsen. Detta vatten kan vara mer eller mindre förorenat. Kontaminerat släckvatten kan, beroende på markförhållanden mm, infiltrera marken eller genom ytavrinning nå områden som är mer eller mindre miljö känsliga. Det är viktigt att i kommunens planarbete beakta riskerna och ta ställning till om eller hur förorenat släckvatten kan omhändertas. Om det i översiktsplanen har identifierats områden där risken för spridning av förorenat släckvatten inte är acceptabel behöver skyddsåtgärder pekas ut, exempelvis uppsamlings- eller fördröjningsdammar.

Vattenverksamhet

Vattenverksamhet är ett juridiskt begrepp som används i miljöbalkens 11 kapitel och i lagen (1998:812) med särskilda bestämmelser om vattenverksamhet.

I den fysiska planeringen blir vattenverksamhet inkopplat vid bland annat arbete och byggande vid diken, vattendrag, sjöar, kusten, våtmarker, och sumpskogar. Exempel på vattenverksamheter är anläggning av bryggor, broar, flytt av dike samt bortledning av yt- och grundvatten.

För vattenverksamhet krävs som minst en anmälan till Länsstyrelsen. Vid större åtgärder och bortledning av grundvatten krävs tillstånd från mark- och miljödomstolen.

Vägledning för Vattenverksamheter - [Vatten i samhällsplanering | Länsstyrelsen Östergötland](#)

Markavvattningsföretag

Det är viktigt att inte påverka omgivande marks förutsättningar till att avleda vatten. Det kan gälla befintliga bostadsområden, infrastruktur och jord- och skogsbruk som är beroende av markavvattning för att fungera. Det finns ofta ytterst begränsade möjligheter att ta emot mer dagvatten i befintliga diken. Oavsett om dikena ingår i ett markavvattningsföretag eller inte får man inte orsaka sämre markavvattning uppströms eller nedströms sin verksamhet.

Planeringsunderlag

- Vatten i samhällsplanering. Länsstyrelsen Östergötland har samlat information om hur alla vattenrelaterade frågor kan hanteras i samhällsplanering i en rapportserie. Den börjar med [Vatten i samhällsplanering](#) som till stor del består av en checklista för att få med frågor angående dagvatten, miljö kvalitetsnormer, klimat, markavvattningsföretag och vattenverksamheter. Länsstyrelsen har sedan dess även gjort två fördjupningar en för att hjälpa till vad som behövs i en lokal åtgärdsplan och en där vi går in lite på vattenverksamheter i samhällsplaneringen. Hela serien kan ni hitta på Länsstyrelsen webbplats [Vatten i samhällsplanering | Länsstyrelsen Östergötland](#).
- Markavvattningsföretagens utbredning är ett viktigt planeringsunderlag som finns i Planeringskatalogen. Genom att klicka på aktuellt område i [Länsstyrelsens WebbGIS](#) kan ritningar och akter laddas ner.
- För mer information se [Dagvatten och åkermark](#).

Naturvård

I 3 kap MB står att behovet av grönområden i tätorter och i närheten av tätorter ska beaktas särskilt. Fysiska miljöer som från allmän synpunkt har betydelse på grund av deras naturvärden eller kulturvärden eller med

hänsyn till friluftslivet ska så långt möjligt skyddas mot åtgärder som påtagligt kan skada miljön.

Kommunala naturvårdsprogram utgör ett viktigt planeringsunderlag till översiktsplanen, ofta är det som mest värdefullt i uppstartsfasen för detaljplanering. Ställningstaganden i ÖP om hur viktiga lokala naturområden kan utvecklas och förvaltas på sikt kan med fördel kopplas ihop med lokala åtgärdsprogram och miljömål och leda till konkreta handlingsplaner.

Biologisk mångfald

Svensk strategi för biologisk mångfald och ekosystemtjänster

[Rapporten](#) "En svensk strategi för biologisk mångfald och ekosystemtjänster" (2026) har till syfte att hejda och vända förlusten av biologisk mångfald i Sverige. Det är en ny version av Sveriges tidigare plan (2013) och den utgör Sveriges bidrag till arbetet för att hejda och vända förlusten av biologisk mångfald. Detta arbete finns utpekade i Kunming-Montreal-ramverket med 23 åtgärds mål, ett nytt globalt ramverk för biologisk mångfald, beslutat av medlemsländerna vid FN:s konferens om biologisk mångfald CBD, COP15 år 2022.

Grunden för den nationella strategin utgörs av miljömålssystemet, liksom andra riksdagsbundna samhällsmål. Miljömålen motsvarar den miljömässiga dimensionen av Agenda 2030 och de globala målen för hållbar utveckling. Regeringen har beslutat om två nya etappmål i miljömålssystemet:

- [integrering av stadsgrönska](#)
- [stärkt mångfald av vilda pollinatörer](#)

Det allmänna strandskyddet

1 juli 2025 infördes nya strandskyddsregler. Kortfattat innebär lagändringarna att strandskydd tas bort vid små sjöar och vattendrag. Länsstyrelsen får en ny möjlighet att upphäva samt införa strandskydd i anslutning till dessa små vatten. Det blir också tydligt att strandskydd inte omfattar anlagda vatten. Ett nytt särskilt skäl för verksamheter tillkommer och undantaget för areella näringar justeras. Samtliga kommuner behöver upplysas om att uppdatera sin översiktsplanering utefter de nya reglerna.

Invasiva främmande arter (Invasive Alien Species), IAS

15 maj 2026 börjar ny [lagstiftning](#) gälla för invasiva främmande arter (IAS). En [lista](#) över nationellt utpekade arter har beslutats. [Vägledning](#) finns hos Naturvårdsverket som kan komma att uppdateras.

Länsstyrelsen ser att IAS kan komma att få en allt större betydelse för kommunernas fysiska planering, där ÖP har en viktig roll att vägleda DP och bygglov. Kommunerna uppmanas sedan en tid att inventera kommunal

mark och ta fram handlingsplaner mot IAS. Delar av dessa kan med fördel lyftas in i översiktsplaneringen på en strategisk nivå.

Artskydd

Under 2026 förväntas flera lagändringar gällande artskyddet. Boverket har tagit fram [riktlinjer](#) för hur artskyddet ska hanteras i fysisk planering. Samtliga kommuner uppmanas hålla sig uppdaterade kring kommande lagändringar och hörsamma Boverkets riktlinjer för kommande planering.

Friluftsliv

Det övergripande målet är att stödja människors möjligheter att vistas ute i naturen och utöva friluftsliv där allemansrätten är en grund för friluftslivet. Alla människor ska ha möjlighet att få naturupplevelser, välbefinnande, social gemenskap och ökad kunskap om natur och miljö.

Det nationella målet in om friluftslivspolitiken finns i propositionen [Framtidens friluftsliv](#) (prop. 2009/10:238) och specificeras i tio punkter. Tillgänglig natur för alla. Ansvarig myndighet: Boverket

- Starkt engagemang och samverkan för friluftslivet. Ansvarig myndighet: Naturvårdsverket.
- Allemansrätten ska vara grunden för friluftslivet. Ansvarig myndighet: Naturvårdsverket.
- Tillgång till natur för friluftsliv. Ansvariga myndigheter: Naturvårdsverket och Skogsstyrelsen
- Attraktiv tätortsnära natur. Ansvarig myndighet: Boverket
- Hållbar regional tillväxt och landsbygdsutveckling. Ansvarig myndighet: Tillväxtverket
- Skyddade områden som resurs för friluftslivet. Ansvarig myndighet: Naturvårdsverket
- Ett rikt friluftsliv i skolan. Ansvarig myndighet: Naturvårdsverket
- Friluftsliv för god folkhälsa. Ansvarig myndighet: Folkhälsomyndigheten
- God kunskap om friluftslivet. Ansvarig myndighet: Naturvårdsverket

I regeringens skrivelse [Mål för friluftslivspolitiken](#) (Skr. 2012/13:51) förtydligas varje mål med preciseringar. Dessa preciseringar kan vara bra att utgå från när det tas fram lokala prioriteringar i ÖP.

Planeringsunderlag

Befintliga, såväl som framtida natur- och kulturområden, grönområden, gröna stråk och parker kan i ÖP lyftas fram utifrån perspektiven attraktivitet, besöksnäring, hälsa och rekreation.

Region Östergötland ger bidrag och stöd till projekt inom natur- och friluftsliv, vilket kan samordnas med närliggande kommuner och förankras

med näringsliv och civilsamhälle. Synliggör och förankra gärna den regionala friluftslivsstrategin för Östergötland 2030 - 2040.

Länsstyrelsen har tagit fram ett regionalt kunskapsunderlag som beskriver områden med värden för friluftsliv. Kartunderlaget kan underlätta för att synliggöra områden för rekreation och friluftsliv i ÖP.

Naturvårdsverket har uppdaterat sin vägledning för kommunal friluftsplanning och för kartläggning av områden för friluftsliv. För fjärde gången finns en ny [Uppföljning av Sveriges tio friluftslivsmål 2025](#) med resultatredovisning och analys med fokus på statliga satsningar och styrmedel.

Risker för människors hälsa och säkerhet

Farligt gods

Farligt gods är ett samlingsbegrepp för transport av ämnen och föremål som har sådana farliga egenskaper att de kan orsaka skador på människa, miljö och egendom, om de inte hanteras rätt under transport. Det bör tydligt framgå i översiktsplanen vilka rekommenderade vägar för farligt gods som finns i kommunen. Kommunen bör i den mån det är möjligt identifiera övergripande vilka produkter som transporteras till vilka områden. Kommunen bör ha en inriktning för vad som gäller ifråga om skyddsavstånd och riskbedömning vid planering nära leder där farligt gods transporteras. Information om regler för transport av farligt gods finns att läsa på [MCFs hemsida](#).

Miljöfarliga verksamheter

Vid farliga verksamheter hanteras stora mängder kemikalier eller bedrivs verksamhet som av andra skäl medför risker för allvarliga skador på människor eller miljön. Vid vissa anläggningar bedrivs verksamhet som innebär fara för att en olycka ska orsaka allvarliga skador på människor eller miljön. Sådana anläggningar omfattas av skyldigheterna om farlig verksamhet i 2 kap. 4§ i lagen om skydd mot olyckor (LSO). Det är Länsstyrelsen som tar beslut om att en verksamhet ska vara farlig verksamhet enligt LSO. Observera att även vissa bergtäkter är farliga verksamheter enligt LSO. Även vissa dammar kan vara farliga verksamheter.

Dessa verksamheter innebär oftast punkter eller områden med förhöjd risk, även utanför själva verksamheten. Hänsyn till dessa risker måste därför tas inom fysisk planering av närområdet. Om fler farliga verksamheter är etablerade nära varandra måste kombinationen av riskerna beaktas. Beroende på verksamhetsslag och storlek delas miljöfarlig verksamhet in i A-, B- och C - anläggningar samt så kallade U- anläggningar (övriga). För att

få driva en miljöfarlig verksamhet krävs tillstånd (A- och B-anläggningar) eller anmälan (C-anläggningar).

I juni 2013 trädde Miljöprövningsförordningen (SFS 2013:251) i kraft. Förordningen innehåller bestämmelser om tillståndsplikt och anmälningsplikt för verksamheter och åtgärder som avses i 9 kap miljöbalken. Miljö- och omgivningspåverkan från miljöfarliga verksamheter måste beaktas i översiktsplanering och annan fysisk planering.

Förekomsten av farliga verksamheter (enligt LSO och andra större punktrisker som kan påverka omgivningen) bör beskrivas i översiktsplanen tillsammans med en analys och en bedömning av vilken inverkan dessa har på den fysiska planeringen. Eventuell inriktning för hur hänsyn till riskerna ska tas bör beskrivas.

[Mer information om farliga verksamheter finns att läsa på Myndigheten för civilt försvars hemsida.](#)

Vid nylokalisering och utbyggnad av anläggningar med särskilda risker är det viktigt att beakta perspektivet att detta inte ska bli källa till ökad risk för allvarliga olyckshändelser eller förvärra följderna av dem. Miljöfarliga verksamheter och Sevesoanläggningar kan ha behov av att kunna verka ifred i sitt närområde. Där är det viktigt att beakta samlokaliseras, skyddsavstånd, möjlighet att expandera vid behov och att se omkringliggande verksamheter i ett större sammanhang.

Mer information om vilka farliga verksamheter som finns kan fås från Länsstyrelsen eller räddningstjänsten. Räddningstjänsten bör även stödja planerarna i bedömningen av riskerna.

Sevesoanläggningar

Från den 1 juni 2015 gäller ändring av lagen (1999:381), ny förordning (2015:236) och nya föreskrifter (MSBFS 2015:8) om åtgärder för att förebygga och begränsa följderna av allvarliga kemikalieolyckor. Syftet är att förebygga allvarliga olyckshändelser inom den kemikaliehanterande industrin och att begränsa skadorna om sådana olyckor skulle inträffa. Vägledning för hur riskfrågor kan hanteras i en översiktsplan finns bland annat i MSB:s rapport "Samhällsplanering och riskhantering i anslutning till storskalig kemikaliehantering", MSB1053 – rev 2017. MSB skriver kortfattat om kommunens skyldigheter, "Kommunen ska genomföra god fysisk planering som i möjligaste mån separerar Seveso-verksamheter från annan verksamhet."

[Samhällsplanering och riskhantering i anslutning till storskalig kemikaliehantering](#)

Buller

Trafikbuller

Den 1 juli 2017 trädde en ny [förordning om trafikbuller vid bostadsbyggnader \(SFS 2015:216\)](#). I förordningen finns bestämmelser om riktvärden för buller utomhus för spårtrafik, vägar och flygplatser vid bostadsbyggnader. Förordningen innehåller även bestämmelser när det gäller beräkning av bullervärden vid bostadsbyggnader.

Industri- och verksamhetsbuller

[Boverket](#) har tagit fram allmänna råd och en uppdaterad vägledning för för omgivningsbuller utomhus från industriell och annan verksamhet. Vägledningen kan även användas vid skolor, förskolor och vårdlokaler för de tidpunkter då lokalerna används. Boverkets vägledning ska ge stöd vid planläggning och byggande av bostäder i områden som är utsatta för buller från industrier och annan liknande verksamhet. I planeringen är det även viktigt att beakta effekterna och konsekvenser av det lågfrekventa bullret. Se även [Boverket](#) för frågor som rör buller kopplat till elnätet och elledningar i planeringen.

Goda ljudmiljöer

Sex myndigheter med ansvar inom bullerområdet bildar tillsammans den [nationella samordningen](#) för omgivningsbuller. Myndigheterna är Naturvårdsverket, Boverket, Folkhälsomyndigheten, Transportstyrelsen, Trafikverket och Länsstyrelserna. Inom bullersamordningen har en strategi för goda ljudmiljöer tagits fram. Se [Boverket](#) för mer information om buller i planering.

Förorenade områden

Ett förorenat område är mark, grundvatten, ytvatten, sediment eller byggnader där halten av något ämne är så hög att den kan orsaka en risk för människors hälsa eller för miljön. Länsstyrelsen har tillsammans med länets kommuner en viktig roll när det gäller kartläggning, undersökningar och åtgärder av förorenade områden.

I Östergötland finns cirka 4000 identifierade områden som kan vara förorenade. Ca 60 områden tillhör riskklass 1 och misstänks utgöra en mycket stor risk för människa och miljö. Områdena finns beskrivna i EBH-stödet.

I kartmaterialet till ÖP är det bra om det finns ett kartskikt som beskriver kommunens samtliga potentiellt förorenade områden. Inom arbetet med förorenade områden uppmärksammas PFAS alltmer, ett ämne som har använts inom ett stort antal branscher. ÖP kan gärna ha en rekommendation om att PFAS ska ingå i undersökningar av förorenade områden så att det kommer med inför beställning av utredningar.

Planeringsunderlag

- [Rapporten](#) Fysisk planering och förorening av klorerade lösningsmedel, information och råd, 2018:7 ger vägledning till kommunerna om hur en komplicerad förorening kan hanteras inom den fysiska planeringen.
- [Rapporten](#) Fysisk planering i förorenade områden, hantering vid oförändrad markanvändning samt vid förorening utanför planområdet (2022).
- Inom Länsstyrelsens arbete med förorenade områden finns en [prioriteringslista](#) över de förorenade områden i länet som är högst prioriterade att arbeta med.
- [EBH- stödet](#) är Länsstyrelsernas nationella databas för förorenade områden. Här visualiseras områdena med punkter.
- GIS-skikt finns att beställa från [Länsstyrelsen Östergötland](#).
- [Fysisk planering och förorenade områden - EBHportalen](#) samlar material som kan vara till hjälp vid hantering av EBH i samband med fysisk planering.

Olyckor

ÖP tar hänsyn till människors hälsa och säkerhet och risken för olyckor. Även till skydd mot brand, trafikolyckor och andra olyckshändelser samt till åtgärder för att skydda befolkningen mot och begränsa verkningarna av stridshandlingar.

ÖP kan gärna visa en samlad bild över riskerna i kommunen och hur kommunen avser att hantera dessa olika risker. Riskreducerande åtgärder kan pekats ut i karta och resurser och ansvar fördelas. Strategiska ställningstaganden underlättar för att hantera riskfrågor i kommande detaljplaner, bygglov och övriga tillståndsärenden. Fokus bör ligga på var befintlig eller ny bebyggelse riskerar att skadas, direkt eller indirekt på kort och lång sikt, såsom komplexa markmiljöer där flera olika ändamål uppstått i närheten av riskfylld infrastruktur. För kustkommunerna kan det vara relevant att föra ett resonemang om oljeolyckor till sjöss, i Vättern och Östersjön då en större utsläppolycka påverkar djur och växter, friluftsliv, turism, fiske och andra socioekonomiska värden.

Planeringsunderlag

- Myndigheten för civilt försvars [vägledning](#) om riskhanteringsavstånd vid exploatering i nära anslutning till storskaliga kemikaliehanterande verksamheter.
- Kommunens egen handlingsprogram för förebyggande verksamhet och räddningstjänst enligt [lagen](#) (2003:778) om skydd mot olyckor
- Kommunens risk- och sårbarhetsanalys (RSA) enligt [lagen](#) (2006:544) om kommuners och regioners åtgärder inför och vid extraordinära händelser i fredstid och höjd beredskap. Myndigheten för civilt försvar har [vägledning](#) och det finns mer information om syftet i det föregående [betänkandet](#) SOU 2024:65.

Radon

På [SGU finns data](#) över flygmätt strålning från uran, samt jordartskartor och berggrundskartor, som kan användas som en del av underlaget för vid översiktlig bedömning av radonrisk. Exempel på områden med förhöjd radonrisk är områden med alunskiffer, förhöjd uranhalt i markytan av annan anledning och jordarter som är genomsläppliga.

Elektromagnetiska fält

Planeringen behöver även hänsyn tas till det skyddsavstånd som behövs för att förebygga risker samt för att motverka påverkan på människors hälsa kopplat till elektromagnetiska fält. [Boverket](#) har sammanställt vilken hänsyn som behöver tas.

Övergripande mål i ÖP

Översiktsplanen är ett av kommunens viktigaste dokument för att visa på den strategiska utvecklingen av kommunen. Den har en viktig roll som måldokument och vägvisare mot en mer hållbar framtid och hur målen i Agenda 2030 och relevanta europeiska, nationella och regionala mål uppfylls. När översiktsplanen tydligt beskriver målen och strategierna för en hållbar utveckling ger planen bättre vägledning för efterföljande beslut och avvägningar.

Boverket har vägledning och praktiska exempel för hur kommunen kan arbeta med hållbar utveckling i översiktsplaneringen.

Översiktsplanen ska skildra hur kommunen, genom sin markanvändning eller andra insatser under planperioden, bidrar till måluppfyllelse av målen i Agenda 2030. Översiktsplanen kan med fördel prioritera vilka globala hållbarhetsmål som stämmer bäst in på kommunens förutsättningar.

Agenda 2030 är ett ramverk med 17 globala mål och 169 delmål antaget 2015 av världens stats- och regeringschefer. Målen ska uppnås i alla länder, ingen ska lämnas utanför, alla har ett ansvar, kommuner, staten, civilsamhället, näringslivet, akademien med flera. Agenda 2030 ger möjligheter att tänka tvärsektorielt och innovativt inom de tre dimensionerna för hållbar utveckling.

Europeiska målsättningar

Fit for 55

Den europeiska klimatlagen gör det till en rättslig skyldighet för EU att uppnå klimatmålet och minska utsläppen med minst 55 % fram till 2030. EU-länderna har antagit ny lagstiftning för att uppnå detta mål och göra EU klimatneutralt senast 2050.

[55 %-paketet](#) är en uppsättning lagar som syftar till att minska EU:s utsläpp av växthusgaser med minst 55 % senast 2030 och bana väg för klimatneutralitet inom EU senast 2050.

Förslag till nationell restaureringsplan

Det sker författningsändringar till följd av EU-förordning om restaurering av natur. Konkret innebär det att vissa orter inte får minska sin andel grönytor alls efter 2030. Länsstyrelsens rekommenderar att ÖP pekar ut möjliga lämpliga nya grönområden med anledning av direktivet.

Planeringsunderlag

- I september 2024 fick Naturvårdsverket i uppdrag att tillsammans med Havs- och vattenmyndigheten, Skogsstyrelsen, Jordbruksverket samt Boverket utarbeta ett förslag till nationell naturrestaureringsplan enligt EU:s förordning om restaurering av natur. Uppdraget slutredovisades den 26 februari 2026 - [Förslag till nationell restaureringsplan och författningsändringar till följd av EU-förordning om restaurering av natur](#).
- Enligt artikel 8 i EU:s förordning om restaurering av natur ska Sverige arbeta med att bevara och på sikt öka urbana grönytor och trädkröntäckning i urbana ekosystem. I förslaget till nationell restaureringsplan föreslår Boverket avgränsning av urbana ekosystemområden och åtgärder för att uppnå målen i artikel 8. Förordningen gäller som svensk lag sedan 2024 och Boverket kommer nu att arbeta med vägledning och kunskapspaket - [Naturrestaurering - Boverket](#).

European Bauhaus

[New European Bauhaus \(NEB\)](#) kopplar till EU:s omställningsprojekt Green Deal - det vill säga att EU vill bli världens första klimatneutrala region - och de olika medel och stöd som hör hit. Genom NEB ska kreativa näringar, humaniora och samhällsvetenskap i högre utsträckning vara en del i omställningsarbetet. [Boverket är Sveriges kontaktpunkt](#).

Landskapskonventionen

För att förmedla landskapsperspektivet i ÖP är tillgången på kunskaps- och planeringsunderlag som synliggör samband och sammanhang i landskapet viktiga. Det handlar ofta om att använda redan befintliga underlag och kunskaper men uttrycka värdena på nya sätt.

Landskapskonventionen betonar betydelsen av delaktighet i frågor som rör landskapet och kan därmed tillämpas i samråd och granskningar men även i tidigare skeden genom utökade medborgardialoger. Konventionen ska tillämpas som nationell lagstiftning och tillämpas i ÖP, varför det dess syfte och mål kan refereras i ÖP.

Planeringsunderlag

- Regional [landskapsanalys](#) för Östergötland, finns även i Planeringskatalogen.
- Nordiska rådets [rapport](#) Landskap i kommuneplanering, det nya energylandskapet (2013)

Sveriges genomförande av de globala målen, Agenda 2030

Urval från regeringen, hämtat i februari 2026.

Genom utrikes-, bistånds- och handelspolitiken bidrar Sverige aktivt till det globala genomförandet av Agenda 2030. Sverige är en ledande biståndsgivare och verkar för att utvecklingsbiståndet ska spela en katalytisk roll som finansieringsinstrument samt bidra till att mobilisera ytterligare resurser i arbetet med att nå de globala hållbarhetsmålen. Genom ett bättre samspel mellan utvecklingssamarbetet, export- och investeringsfrämjandet samt handelspolitiken, vill regeringen stärka Sveriges samlade bidrag till att uppnå de globala målen för hållbar utveckling och Parisavtalets klimatmål.

För mer information om regeringens arbete med Agenda 2030, se [Regeringens skrivelse](#) 2024/25:66 *Sveriges genomförande av Agenda 2030*.

Den tidigare nationella samordnaren för Agenda 2030 lämnade 2024 sin [slutredovisning](#) *Omställningen kräver systemförändringar och mobilisering nu!*

Länsstyrelserna främjar arbetet med Agenda 2030 genom att i samverkan med andra aktörer bidra till att genomföra målen på regional och lokal nivå och redovisar utvecklingen inom respektive län.

Hållbara städer och samhällen, mål 11

Av de 17 globala målen för hållbar utveckling anser Länsstyrelsen att ÖP främst behöver prioritera *Hållbara städer och samhällen, mål 11*.

Göra städer och bosättningar, inkluderande, säkra, motståndskraftiga och hållbara

Urval hämtat från regeringen under februari 2026.

Städer är nav för innovationer och nya idéer och går ofta i bräschen för utveckling. I städer ställs nya krav som behöver bemötas på ett ekologiskt, ekonomiskt och socialt hållbart sätt. Växande städer kan skapa nya möjligheter för ekonomisk tillväxt men kan också bidra till ökade sociala klyftor och påfrestningar på ekosystem. Rättighetsperspektivet och rätten till bostad är en viktig utmaning. Otillräcklig planeringskapacitet kan leda till brister i fråga om tillgång till hälsosamma bostäder, rent vatten, tillfredställande sanitetslösningar, trygg energiförsörjning och avfallshantering samt trygghet och säkerhet för individer.

Katastrofriskreducering och återuppbyggnad av bostäder i post-konfliktområden bidrar till hållbar utveckling. Hållbar stadsutveckling bör särskilt ta hänsyn till kvinnors och flickors behov av infrastruktur och sanitet. Hänsyn bör också tas till personer med funktionsnedsättning, barn, samt äldre människors behov.

Delmål

Det är lämpligt att översiktsplanen översätter delmålen till sin lokala kontext och pekar ut vad som ska göras under planperioden.

Länsstyrelsen förordar ett fokus på delmål 1, *säkra bostäder till överkomlig kostnad*, samt delmål B *Implementera strategier för inkludering, resurseffektivitet och katastrofriskreducering* behandlas mest ingående. Ett konkret exempel kan vara att hänvisa till hur strukturell hemlöshet ska motverkas, hur övergiven bebyggelse ska hanteras eller kommunens budgeterade arbete för minskade utsläpp från den byggda miljön eller risk och sårbarhetsåtgärder för att minska riskerna kopplade till ett förändrat klimat.

Implementera strategier för inkludering, resurseffektivitet och katastrofriskreducering. Delmål 11.B. Till 2020 väsentligen öka det antal städer och samhällen som antar och genomför integrerade strategier och planer för inkludering, resurseffektivitet, begränsning av och anpassning till klimatförändringarna och motståndskraft mot katastrofer samt utveckla och genomföra, i linje med Sendai-ramverket för katastrofriskreducering 2015–2030, en samlad katastrofriskhantering på alla nivåer.

Säkra bostäder till överkomlig kostnad. Delmål 11.1. Senast 2030 säkerställa tillgång för alla till fullgoda, säkra och ekonomiskt överkomliga bostäder och grundläggande tjänster samt rusta upp slumområden.

Övriga delmål i Mål 11 är:

Tillgängliggör hållbara transportsystem för alla. Delmål 11.2. Senast 2030 tillhandahålla tillgång till säkra, ekonomiskt överkomliga, tillgängliga och hållbara transportsystem för alla. Förbättra vägtrafiksäkerheten, särskilt genom att bygga ut kollektivtrafiken, med särskild uppmärksamhet på behoven hos människor i utsatta situationer, kvinnor, barn, personer med funktionsnedsättning samt äldre personer.

Inkluderande och hållbar urbanisering. Delmål 11.3. Till 2030 verka för en inkluderande och hållbar urbanisering samt förbättra kapaciteten för deltagandebaserad, integrerad och hållbar planering och förvaltning av bosättningar.

Skydda världens natur- och kulturarv. Delmål 11.4. Stärka insatserna för att skydda och trygga världens kultur- och naturarv.

Mildra de negativa effekterna av naturkatastrofer. Delmål 11.5. Till 2030 väsentligt minska antalet dödsfall och antalet människor som drabbas av

katastrofer, inklusive vattenrelaterade katastrofer. Även tillse att de direkta ekonomiska förlusterna till följd av sådana katastrofer, i form av lägre global BNP, minskar väsentligt. Särskilt fokus bör ligga på att skydda de fattiga och människor i utsatta situationer.

Minska städers miljöpåverkan. Delmål 11.6. Till 2030 minska städernas negativa miljöpåverkan per person, bland annat genom att ägna särskild uppmärksamhet åt luftkvalitet samt hantering av kommunalt och annat avfall.

Skapa säkra och inkluderande grönområden för alla. Delmål 11.7. Senast 2030 tillhandahålla universell tillgång till säkra, inkluderande och tillgängliga grönområden och offentliga platser, i synnerhet för kvinnor och barn, äldre personer och personer med funktionsnedsättning.

Bistå de minst utvecklade länderna med hållbar och motståndskraftig byggnation. Delmål 11.C. Stödja de minst utvecklade länderna, inklusive genom finansiellt och tekniskt bistånd, att bygga hållbara och motståndskraftiga byggnader av lokala material

Andra relevanta miljömål kan vara [Ett rikt växt och djurliv](#) med åtta [preciseringar](#). Den biologiska mångfalden ska bevaras och nyttjas på ett hållbart sätt, för nuvarande och framtida generationer. Arternas livsmiljöer och ekosystemen samt deras funktioner och processer ska värnas. Arter ska kunna fortleva i långsiktigt livskraftiga bestånd med tillräcklig genetisk variation. Människor ska ha tillgång till en god natur- och kulturmiljö med rik biologisk mångfald, som grund för hälsa, livskvalitet och välfärd.

Planeringsunderlag

- Boverkets [konkreta förslag](#) på vad kommuner kan göra i sitt miljöarbete för att bidra till miljömålet God bebyggd miljö
- Se Boverkets förslag på vad kommuner kan göra i [Ett rikt växt- och djurliv - saker kommuner kan göra - Sveriges miljömål](#)
- [Rapporten](#) Ett rikt växt- och djurliv (2023) är ett underlag till Naturvårdsverkets utvärdering av målet.

Övriga globala mål

För de kommuner som vill relatera till flera av de globala hållbarhetsmålen ser Länsstyrelsen följande som relevanta:

- **Hållbar energi för alla, mål 7.** Kopplat till energieffektivisering och markanvändning för energiproduktion och distribution. Här ingår även lokala avvägningar om framtida energiintensiva industrier.
- **Hållbar industri, innovation och infrastruktur, mål 9.** Kopplat främst till markanvändning för industri och infrastruktur, såsom verksamhetsområden eller prioriteringar inom väg och järnväg och kommunalteknik.

- **Bekämpa klimatförändringarna, mål 13.** Kopplat till markanvändning för ett minskat fossilberoende och som är mer klimatanpassat.
- **Ekosystem och biologisk mångfald, mål 15.** Kopplat till markanvändning som innebär hårdgörande av ytor och samhällets samspel med naturen, men även till förvaltning och utveckling av ytor i kommunens egen regi.
- **Rent vatten och sanitet för alla, mål 16.** Kopplat till kommunens vattentjänstplan.

Det kan även finnas beröringspunkter inom

- **God hälsa och välbefinnande, mål 3.** Kopplat till allmänna intresset folkhälsa såsom tillgång till vård eller rekreation.
- **God utbildning för alla, mål 4.** Kopplat till markanvändning för barns och vuxnas lärande, såsom tillgången till utbildningsväsendets och bibliotekens miljöer.
- **Om ekonomisk tillväxt, mål 8.** Kopplat till markanvändning för kommunens arbetsplatser, offentliga verksamheter och privat näringsliv och deras tillgänglighet.
- **Hållbar konsumtion och produktion, mål 12.** Kopplat till byggandets materialprocesser i ett livscykelperspektiv, markanvändning för att möjliggöra för cirkularitet såsom miljöer och infrastruktur för återvinning, avfallshantering, handel, logistik, tillverkningsindustri.
- **Hav och marina resurser, mål 14.** Kopplat till markanvändning som kan förbättra miljö kvalitetsnormerna för yt- och grundvatten. För Norrköping, Söderköping och Valdemarsvik även utpekad användning av kustzon och havsområde.
- **Fredliga och inkluderande samhällen, Mål 16.** Kopplat till medborgardialog och ÖP-processen för samråd.

Sveriges miljömål

Generationsmålet är tillsammans med de 16 miljömålen ett löfte till framtida generationer om frisk luft, hälsosamma miljöer och rika miljöupplevelser. Av de svenska miljömålen ser Länsstyrelsen att följande är de mest relevanta att ta upp i ÖP:

[Generationsmålet](#) är ett övergripande mål som inriktar den svenska miljöpolitiken och är vägledande för miljöarbetet på alla nivåer i samhället. Det övergripande målet för miljöpolitiken är att

- till nästa generation lämna över ett samhälle där de stora miljöproblemen är lösta, utan att orsaka ökade miljö- och hälsoproblem utanför Sveriges gränser. För att nå dit krävs politiska beslut och åtgärder i Sverige, EU och internationella sammanhang.

Generationsmålets sju strecksatser visar miljöpolitikens fokus:

- Ekosystemen har återhämtat sig, eller är på väg att återhämta sig, och deras förmåga att långsiktigt generera ekosystemtjänster är säkrad.
- Den biologiska mångfalden och natur- och kulturmiljön bevaras, främjas och nyttjas hållbart.
- Människors hälsa utsätts för minimal negativ miljöpåverkan samtidigt som miljöns positiva inverkan på människors hälsa främjas.
- Kretsloppen är resurseffektiva och så långt som möjligt fria från farliga ämnen.
- En god hushållning sker med naturresurserna.
- Andelen fossilfri energi ökar och energianvändningen är effektiv med minimal påverkan på miljön.
- Konsumtionsmönstren av varor och tjänster orsakar så små miljö- och hälsoproblem som möjligt.

Begränsad klimatpåverkan. Halten av växthusgaser i atmosfären ska i enlighet med FN:s ramkonvention för klimatförändringar stabiliseras på en nivå som innebär att människans påverkan på klimatsystemet inte blir farlig. Målet ska uppnås på ett sådant sätt och i en sådan takt att den biologiska mångfalden bevaras, livsmedelsproduktionen säkerställs och andra mål för hållbar utveckling inte äventyras. Sverige har tillsammans med andra länder ett ansvar för att det globala målet kan uppnås.

Se Naturvårdsverkets konkreta förslag på [vad kommuner kan göra](#) för att bidra till miljömålet Begränsad klimatpåverkan.

God bebyggd miljö. Städer, tätorter och annan bebyggd miljö ska utgöra en god och hälsosam livsmiljö samt medverka till en god regional och global miljö. Natur- och kulturvärden ska tas till vara och utvecklas. Byggnader och anläggningar ska lokaliseras och utformas på ett miljöanpassat sätt och så att en långsiktigt god hushållning med mark, vatten och andra resurser främjas. Se [Boverket konkreta förslag](#) på vad kommuner kan göra för att bidra till miljömålet God bebyggd miljö.

Hav i balans och levande kust och skärgård. Västerhavet och Östersjön ska ha en långsiktigt hållbar produktionsförmåga och den biologiska mångfalden ska bevaras. Kust och skärgård ska ha en hög grad av biologisk mångfald, upplevelsevärden samt natur- och kulturvärden. Näringar, rekreation och annat nyttjande av hav, kust och skärgård ska bedrivas så att en hållbar utveckling främjas. Särskilt värdefulla områden ska skyddas mot ingrepp och andra störningar. Se Havs- och vattenmyndighetens konkreta förslag på [vad kommuner kan göra](#) för att bidra till miljömålet

Ett rikt odlingslandskap. Odlingslandskapets och jordbruksmarkens värde för biologisk produktion och livsmedelsproduktion ska skyddas samtidigt som den biologiska mångfalden och kulturmiljövärdena bevaras och stärks. Se Jordbruksverkets konkreta förslag på [vad kommuner kan göra](#) för att bidra till miljömålet.

Levande sjöar och vattendrag. Sjöar och vattendrag ska vara ekologiskt hållbara och deras variationsrika livsmiljöer ska bevaras. Naturlig produktionsförmåga, biologisk mångfald, kulturmiljövärden samt landskapets ekologiska och vattenhushållande funktion ska bevaras, samtidigt som förutsättningar för friluftsliv värnas. Se Havs- och vattenmyndighetens konkreta förslag på vad kommuner kan göra för att bidra till miljömålet.

Lagrum

Översiktsplan 3 kap Plan- och bygglag (2010:900)

I urval, hämtat från riksdagen under februari 2026.

Översyn av planens aktualitet

23 § Kommunfullmäktige ska anta en planeringsstrategi senast 24 månader efter ett ordinarie val. I strategin ska fullmäktige

1. ta ställning till dels ändrade planeringsförutsättningar av betydelse för översiktsplanens aktualitet, dels kommunens fortsatta arbete med översiktsplaneringen, och

2. bedöma i vilken utsträckning planen är aktuell i förhållande till kraven i 3 §, 4 § andra stycket 1 och 2 samt 5 §.

En planeringsstrategi kan ändras fram till nästa ordinarie val.

Kraven i första stycket gäller dock inte om fullmäktige i stället antar en ny översiktsplan inom den tid som anges där. *Lag (2020:76)*.

24 § När kommunfullmäktige har antagit eller ändrat planeringsstrategin ska kommunen inom två veckor från det att beslutet har tillkännagetts

1. skicka strategin och ett protokollsutdrag med beslutet till Boverket, länsstyrelsen, regionen och de kommuner som berörs, och

2. hålla strategin tillgänglig på kommunens webbplats, tills en ny strategi antas. *Lag (2020:76)*.

25 § En översiktsplan är aktuell från det att planen har fått laga kraft eller kommunfullmäktige har antagit en planeringsstrategi enligt 23 § och fram till 24 månader efter nästa ordinarie val, om inte fullmäktige i en sådan strategi har bedömt att planen helt eller delvis inte är aktuell.

En översiktsplan upphör att vara aktuell när den tid som anges i första stycket har löpt ut, om inte fullmäktige innan dess antar en planeringsstrategi. *Lag (2020:76)*.

26 § Länsstyrelsen ska i ett underlag till kommunen redovisa sådana statliga och mellankommunala intressen som kan ha betydelse för översiktsplanens aktualitet. Redovisningen ska göras under den andra halvan av tiden mellan två ordinarie val till kommunfullmäktige.

I underlaget ska länsstyrelsen ange

1. hur dessa intressen förhåller sig till översiktsplanen, och
2. om länsstyrelsens granskningsyttrande i någon del inte längre gäller.

Länsstyrelsen ska även lämna ett sådant underlag till kommunen när kommunen begär det. *Lag* (2020:76).

Övriga lagar av relevans för ÖP

Kungörelse om beslutad ny [regeringsform](#) (1974:152): 1 kap. § 2 Statsskicketts grunder

[Plan- och bygglag](#) (2010:900): 3 kap Översiktsplan, 2 kap Allmänna intressen

[Förordningen](#) om hushållning med mark- och vattenområden (1998:896)

[Föreskrifter](#) om översiktsplan. Gäller från och med november 2024

[Lag](#) om kommunernas bostadsförsörjningsansvar (2000:1383)

[Lag](#) (2006:412) om allmänna vattentjänster

[Lag](#) (1977:439) om kommunal energiplanering

[Lag](#) (2003:778) om skydd mot olyckor

[Lag](#) (2006:544) om kommuners och regioners åtgärder inför och vid extraordinära händelser i fredstid och höjd beredskap

[Lag](#) (2010:1065) om kollektivtrafik, 2 kap 8§

[Miljöbalken](#) (1998:808): Det finns ett lagkrav att i ÖP redovisa riksintressen och tillämpa hela 3 kap och 4 kap om mark och vattenhushållning. 4 kap om havsområden, 5 kap om miljö kvalitetsnormer, 6 kap om miljöbedömningar. 7 kap om LIS-områden, naturreservat, strandskydd, biotopskydd, vattenskyddsområden. 8 kap om artskydd, 9 kap om miljöfarlig verksamhet, 10 kap om förorenad mark och 11 kap om vattenverksamheter

[Miljöbedömningsförordningen](#) (2017:966)

[Kulturmiljölag](#) (1988:950)

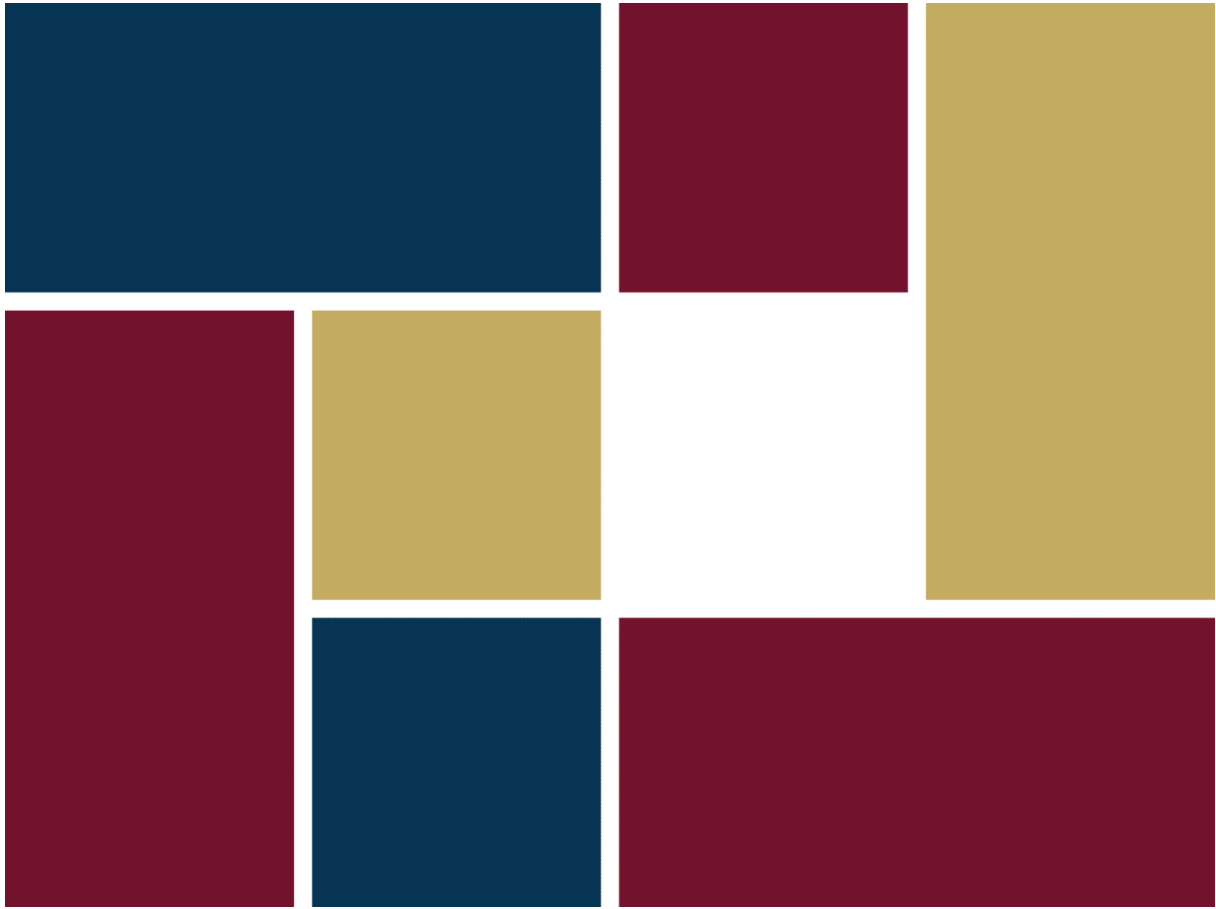
[Förordning](#) (1998:897) om miljö kvalitetsnormer

[Förordning](#) (2009:956) om översvämningsrisker

[Förordning](#) (1997:263) om länsplaner för regional transportinfrastruktur

[Havsplaneringsförordningen](#) (2015:400)

[Direktiv \(2024/2881\)](#) om luftkvalitet och renare luft i Europa



Länsstyrelsen
Östergötland

www.lansstyrelsen.se