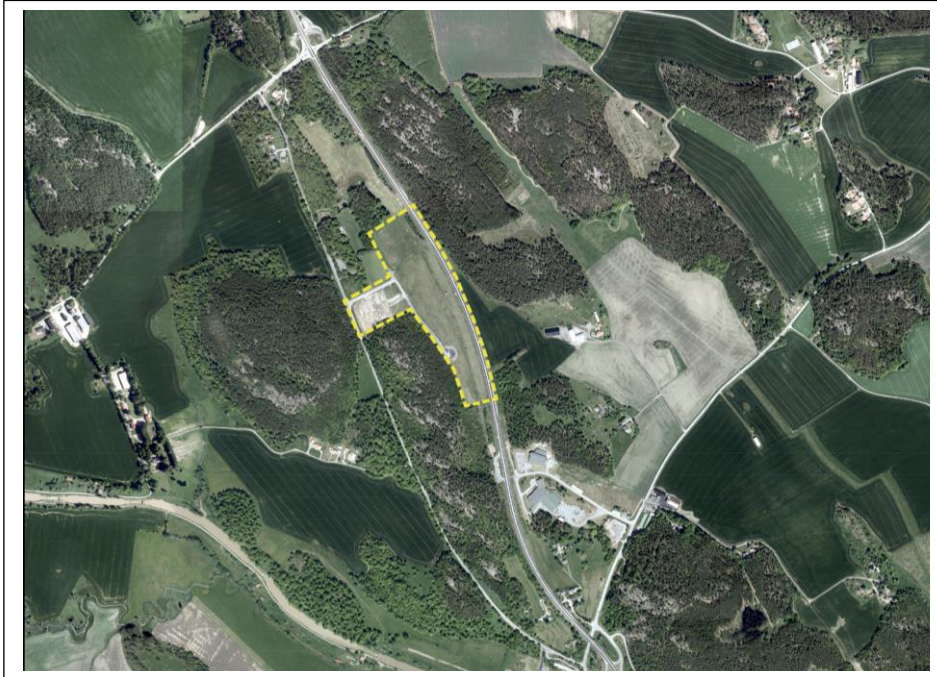




PLANBESKRIVNING

DP XX



Upphävande och ändring av detaljplan för del av Söderköping 2:1, Slussporten, Söderköpings kommun, Östergötlands län

Granskningshandling

Upprättad: 2017-03-06

Reviderad: 2018-02-27

Godkänd för samråd: SBN 2016-11-29 § 109

Samrådstid: 2017-03-13 – 2017-03-24

Godkänd för granskning: SBN 2017-06-07 § 68

Granskningstid: 2018-03-14 – 2018-03-28



Sammanfattning av planförslaget

Trafikverket arbetar med att ta fram en vägplan för en ny sträckning av E22. Projektet kallas *E22 förbifart Söderköping*. För att kunna fastställa Trafikverkets vägplan krävs att denna inte strider mot kommunens gällande detaljplaner. Därmed finns ett behov av att upphäva delar av berörda detaljplaner i syfte att göra Trafikverkets vägplan och kommunens detaljplaner förenliga. På så sätt möjliggörs byggnation av ny europaväg.

Upphävandet och ändringen av detaljplanen innebär att delar av kvartermark (industri, kontor, verksamheter) och allmän plats (natur) upphävs, samt att användningsyta för allmän plats (gata) i planområdets södra del justeras till befintliga förhållanden.

Ärendets gång

Samhällsbyggnadsnämnden gav den 29 november 2016

Samhällsbyggnadsförvaltningen i uppdrag att upphäva berörda delar av de detaljplaner som Trafikverkets vägplan strider mot. Samråd om planförslaget pågick mellan 2017-03-13 – 2017-03-24. Synpunkter som inkom under samrådet kommer att redovisas i granskningsutlåtandet.

Handlingar

- Plankarta i skala 1:2 000
- Plan- och genomförandebeskrivning
- Behovsbedömning
- Fastighetsförteckning

Planförfarande

Upphävandet och ändringen av detaljplanen antas med standardförfarande.

Planens syfte och huvuddrag

Trafikverket arbetar med att planlägga enligt väglagen för en ny sträckning av väg E22 i Söderköping. En del i Trafikverkets arbete är att upprätta en vägplan för den nya sträckningen. Vägplanen strider mot *Ändring av detaljplan för del av Söderköping 2:1, Slussporten*, vilket betyder att vägplanen inte kan fastställas om inte detaljplanen ändras eller upphävs.

Syftet med att upphäva delar av detaljplanen är att säkerställa att Trafikverkets vägplan stämmer överens med kommunens detaljplan. Genom att upphäva berörda delar av detaljplanen kan Trafikverkets vägplan fastställas.

Förenlighet med 3, 4 och 5 kap miljöbalken

Detaljplanen bedöms vara förenlig med 3, 4 och 5 kap miljöbalken. Se behovsbedömning under rubriken *Tidigare ställningstaganden*.



PLANDATA

Lägesbestämning

Planområdet omfattar fastigheterna Söderköping 2:1, Söderköping 2:101, Slussporten 1-6 samt Dammluckan 1-3. Området är beläget norr om Göta kanal, utmed väg E22, mellan trafikplatserna Korsbrinken och Klevbrinken.

Areal

Planområdet omfattar cirka 11 hektar.

Planavgränsning

Planområdet gränsar till Gamla riksvägen i väst och väg E22 i öst.

Markägoförhållanden

Fastigheten Söderköping 2:1 ägs av kommunen. Resterande fastigheter inom planområdet är i privat ägo.

TIDIGARE STÄLLNINGSTAGANDEN

Översiktliga planer

Översiktsplan för Söderköpings kommun, 2015-2030, antagen av kommunfullmäktige 2015-11-04 § 113.

Planförslaget överensstämmer med intentionerna i gällande översiktsplan.

Detaljplaner, förordnanden, strandskydd m.m.

Upphävandet och ändringen avser del av:

- Ändring av detaljplan för del av Söderköping 2:1, Slussporten, 0582-P16/3.
Detaljplaneändringen vann laga kraft 2015-12-25.

Planen anger markanvändningen natur samt industri, kontor och verksamheter på den i planförslaget aktuella platsen för upphävande.

Genomförandetiden för planen löper ut 2020-12-25. Under planens genomförandetid har fastighetsägarna en säkerställd byggrätt i enlighet med planen. Som huvudregel får planen därför inte ändras, ersättas eller upphävas mot berörda fastighetsägares vilja före genomförandetidens utgång. Det är dock möjligt att ändra en detaljplan före genomförandetidens utgång om ingen berörd fastighetsägare motsätter sig



Röd skraffering markerar Trafikverkets vägområde.
Röd transparent yta markerar ny kommunal
anslutningsväg.

Fornlämningar och byggnadsminnen

ändringen. Det är också möjligt att ändra en detaljplan före genomförandetidens utgång mot berörda fastighetsägares vilja om ändringen är nödvändig på grund av nya förhållanden av stor allmän vikt, vilka inte kunde förutses vid den ursprungliga planläggningen.

Den nya dragningen av E22 utgör riksintresse för kommunikationer. Trafikverket bedömer vilka områden som är av riksintresse för trafikslagets anläggningar. Utpekande av ett riksintresse för kommunikationer innebär enligt 3 kap 8 § miljöbalken att riksintresset ska skyddas mot åtgärder som påtagligt kan försvåra tillkomsten eller utnyttjandet av anläggningen. Riksintresset bedöms påverkas positivt till följd av ett genomförande av planförslaget.

Planområdet omfattas inte av något annat riksintresse eller andra förordnanden.

Inom planområdet förekommer inga kända fornlämningar.

Generellt gäller att fornlämningar är skyddade enligt kulturmiljölagen. Den som exploaterar ett område skall se till att påverkan eller skador på kulturmiljön helst undviks eller begränsas. Det är enligt lagen förbjudet att rubba, avlägsna, gräva ut eller täcka över (genom bebyggelse), plantera eller på annat vis ändra eller skada en fast fornlämning.

Om fornlämningar påträffas under schaktningsarbeten skall dessa omedelbart avbrytas och anmälan om fyndet göras till Länsstyrelsen i Östergötland (2 kap. kulturmiljölagen). Byggnadsarbetet måste omedelbart stoppas och arkeologisk expertis tillkallas.

Behovsbedömning av MKB

Upphävandet och ändringen av detaljplanen är endast av administrativ art



och genomförandet bedöms inte medföra betydande miljöpåverkan enligt PBL (2010) 4 kap 34§ och MB 6 kap 11§. En miljökonsekvensbeskrivning behöver därför inte upprättas.

Övriga kommunala beslut

Planförslaget bedöms inte strida mot kommunala riktlinjer eller styrdokument.

Förutsättningar och förändringar

Natur

Mark, vegetation och djurliv

Inom planområdet finns inga naturvärden upptagna i det kommunala naturvårdsprogrammet.

Miljöförhållanden

Miljö kvalitetsnormer

Planändringen bedöms inte resultera i att några miljö kvalitetsnormer överskrids.

Förorenad mark

Inom planområdet finns ingen uppgift om förorenad mark. Om förorening påträffas under schaktningsarbeten skall dessa omedelbart avbrytas och expertis tillkallas.

Störningar (buller, lukt m.m.)

Området är idag inte bullerstört och väntas inte heller bli det till följd av ett genomförande av planändringen. Dock kan ökat buller uppkomma till följd av den nya vägsträckningen som föranleder planändringen. Trafikverket hanterar eventuella bullerstörningar från väg E22.

Risk och säkerhet

Upphävandet av del av detaljplanen föranleds av att Trafikverket i projekt förbifart E22 planerar att bredda vägen förbi Slussportens verksamhetsområde och skapa en ny trafikplats i området. Ett nytt körfält planeras anläggas längs E22:ans västra sida.

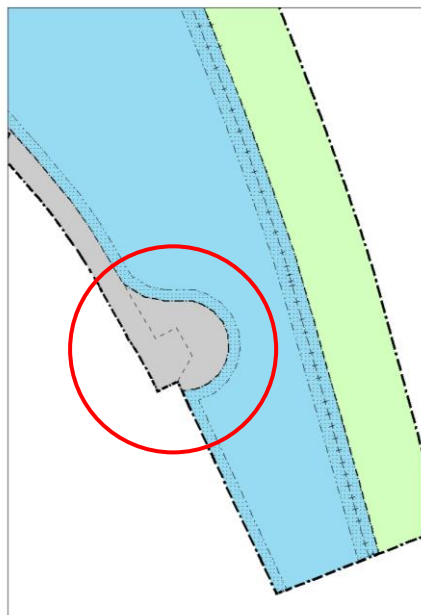
En bebyggelsefri zon om minst 25 meter behålls utmed vägen. Längs större delen av sträckan är dock avståndet till ny E22 40 meter. I riskanalysen som upprättades i samband med planläggningen för verksamhetsområdet bedömdes risknivån



vara låg med hänsyn till verksamheternas art och avståndet från europavägen. Därmed förväntas inga förändringar gällande risk och säkerhet.

Gator och trafik

Gatunät



Streckad linje markerar nu gällande användningsyta för gata.

I planändringen föreslås att gatan justeras till befintliga förhållanden i planområdets södra del. I plankartan illustreras gällande användningsyta för gata med illustrationslinje.

Teknisk försörjning

Ledningar

Inom och i närheten av planområdet finns ledningar för vatten och avlopp, el, tele samt bredband. Dessa ska tas hänsyn till vid utbyggnad av väg E22.

Genomförande

Organisatoriska frågor

Tidplan

Beslut om samråd: 2016-11-29 § 109

Samråd: 2017-03-13 – 2017-03-24

Beslut om granskning: 2017-06-07 § 68

Granskning: 2018-03-14 – 2018-03-28

Antagande: 201x-xx-xx

Laga kraft: 201x-xx-xx



Genomförandetid

Detaljplanens återstående genomförandetid gäller för ändringen av detaljplanen. Genomförandetiden går ut 2020-12-25

Huvudmannaskap

Söderköpings kommun är huvudman för allmän platsmark (gata/natur) inom planområdet.

Fastighetsrättsliga frågor

*Fastighetsbildning,
gemensambetsanläggning
mm.*

Upphävandet och ändringen av detaljplanen kräver inga fastighetsbildningsåtgärder. När planändringen har vunnit laga kraft kan marken som upphävts tas i anspråk med vägrätt, vilket betyder att Trafikverket får dispositionsrätt till marken enligt fastställd vägplan. Kvartersmarken som berörs av upphävandet är i kommunal ägo.

Ekonomiska frågor

Planeekonomi

Detaljplaneändringen bekostas av Söderköpings kommun.

*Ändring före
genomförandetidens
utgång*

Om en detaljplan ändras före genomförandetidens utgång har den som äger en fastighet inom planområdet rätt till ersättning av kommunen för den ekonomiska skada som detta medför. Ingen privat fastighetsägare bedöms vara berörd av upphävandet eller ändringen.

Konsekvenser av planens genomförande

Avvikelse från ÖP

Planförslaget överensstämmer med intentionerna i gällande översiktsplan.

Miljökonsekvenser

Upphävandet och ändringen av gällande detaljplan görs inte till förmån för någon betydande ändring av markanvändning. Upphävandet och ändringen är endast av administrativ art och antas inte medföra några negativa miljökonsekvenser.

Sociala konsekvenser

Planändringen bedöms inte medföra några negativa sociala konsekvenser.



Fastighetskonsekvenser

Efter att planändringen av detaljplanen vinner laga kraft kommer delar av området att vara planlöst tills det att Trafikverkets vägplan fastställs. Planändringen anses inte påverka de privatägda fastigheterna negativt då byggrätterna inte påverkas.

Medverkande tjänstemän

Ellen Jacobsson

Planarkitekt

Linda Gustafsson

Plan- och bygglovschef



Behovsbedömning

Behovsbedömning	Ja/Nej	Kommentar
Påverkas landskapsbilden?	Nej	
Påverkas skyddsvärda miljöer?	Nej	
Finns risk för allvarliga olyckor?	Nej	
Finns risk för ohälsa?	Nej	
Finns mellankommunala intressen?	Nej	
Påverkas hushållningen med naturresurser?	Nej	
Berörs riksintressen?	Nej	
Strider förslaget mot uppställda miljömål?	Nej	
Överskrids fastlagda miljö kvalitetsnormer?	Nej	
Samlad bedömning: Kommer planen att leda till betydande miljöpåverkan?	Nej	Upphävandet är endast av administrativ art och bedöms inte medföra en sådan betydande miljöpåverkan som avses i 6 kap. 11 § miljöbalken.