



Söderköpings  
kommun

## Naturvårdsprogram för Söderköpings kommun



**Oktober 2008**

### **Del 1 Program**

Söderköpings kommun  
Storängsallén 20  
614 80 Söderköping  
Tel vxl 0121-181 00  
Fax 0121-185 85  
e-post: [kommun@soderkoping.se](mailto:kommun@soderkoping.se)



**Omslaget visar uppifrån: Ramunderberget, Trännö samt skogsmiljö vid Strolången.  
Foto: Jens Johannesson**

## Naturvårdsprogram för Söderköpings kommun

<b>Del 1. Program</b> .....	<b>5</b>
<b>Sammanfattning</b> .....	<b>5</b>
<b>1. Inledning</b> .....	<b>6</b>
1.1 Naturvårdsprogrammets delar .....	6
1.2 Motiv för naturvårdsprogram .....	6
1.3 Framtagande .....	7
1.4 Programmets status och begränsningar .....	9
1.5 Vardagslandskapet och landskapsekologi .....	10
1.6 Biologisk mångfald och motiv för naturvårdsarbetet .....	11
1.7 Rödlistade arter .....	12
1.8 Riksintressen .....	14
1.9 Natura 2000 .....	17
1.10 BSPA-området Missjö-S:t Anna .....	18
1.11 Skyddade områden .....	19
<b>2 Miljömål</b> .....	<b>21</b>
2.1 Nationella miljömål .....	22
<b>3. Åtgärdsprogram</b> .....	<b>26</b>
3.1 Kommunens naturvårdsorganisation .....	26
3.2 Fysisk planering och exploatering .....	28
3.3 Tätortsnära natur, friluftsliv och turism .....	29
3.4 Naturvård i det övriga landskapet .....	30
3.5 Information och utbildning .....	32
3.6 Kunskapsinsamling .....	33
3.7 Andra aktörer .....	35
3.8 Genomförande, uppföljning och revidering .....	37
<b>4. Naturvården i lagstiftningen</b> .....	<b>38</b>
4.1 Bakgrund .....	38
4.2 Organisation .....	38
4.3 Miljöbalken .....	38
4.4 Skogsvårdslagen .....	43
4.5 Plan- och bygglagen .....	44
4.6 Väglagen .....	44
4.7 Fiskelagen .....	44
4.8 Jaktlagen .....	44
4.9 Terrängkörningslagen .....	44
4.10 Allemansrätten .....	45
4.11 Internationella överenskommelser och åtaganden .....	45
Litteratur .....	47
Bilaga 1: Ordförklaringar .....	49

# Del 1. Program

## Sammanfattning

Söderköping har en mycket rik och omväxlande natur. S:t Anna-skärgården är även internationellt sett unik och som sådan givetvis den största pärlan i kommunens natur. Även i övriga kommundelar finns dock en underskattad rikedom av vackra ekhagar, äldre tallskogar, betesmarker och småbrutna odlingslandskap. De flesta av dessa miljöer går även att finna i mindre skala alldeles inpå tätorten.

En del av dessa värden har inte framhävts tidigare men med den samlade kunskap som nu finns kan kommunens naturvärden bli en än större tillgång. Om markägare med höga naturvärden på sina ägor känner till dessa, och förhoppningsvis kan känna stolthet inför dem, är möjligheten god att vi även i framtiden kan omges av en rik och omväxlande natur. Information om betydelsen, brukandet och innehållet hos områden med höga naturvärden är en nyckelfråga. Här kommer naturvårdsprogrammets syften in:

- Att vara en samlad aktuell redovisning av naturvårdsintressanta områden.
- Att vara en källa till information och råd till markägare och brukare.
- Att lyfta fram områden som är representativa och kännetecknande för landskapet.
- Att lyfta fram områden som har stora värden för naturvård, friluftsliv och i viss mån turism.
- Att underlätta information för ett ökat intresse och kännedom hos allmänheten om värdefull och intressant natur i kommunen.
- Att vara en användbar källa till kunskap för skola, förskola m fl.
- Att utgöra underlag för den fysiska planeringen på kommunal och regional nivå.

Ett naturvårdsprogram utgör också ett långsiktigt policydokument för kommunorganisationen för bevarande och utvecklande av naturvårdens intressen. Det bildar en grund för ställningstaganden i olika natur- och miljövårdsfrågor.

Söderköpings kommun har inte haft något naturvårdsprogram i dagens mening tidigare. Det finns en naturvårdsinventering från 1974 som lyfter fram de områden som med dåtidens kunskap var de viktigaste att bevara och sköta ur naturvårdssynpunkt. Under ett par årtionden har nu kunskapen successivt vuxit om var höga naturvärden i såväl skog, odlingslandskap som vatten finns. Det kan därför vara hög tid att samla detta material och göra det allmänt tillgängligt, inte minst gentemot alla markägare.

De flesta markägare har informerats om naturvärdena på sina marker genom t ex Skogsstyrelsens nyckelbiotopsinventering eller i samband EU:s miljöstud. Det finns dock även nytillkommen kunskap om såväl land- som vattenmiljöer som inte hunnit kommuniceras utåt.

Det är kommunens förhoppning att Söderköpings mångskiftande natur på detta sätt kan lyftas fram och att informationen om naturvärdena både leder till ökad kunskap hos markägare och allmänhet och stimulerar till besök i naturen.

Söderköping i oktober 2008.

# 1. Inledning

## 1.1 Naturvårdsprogrammets delar

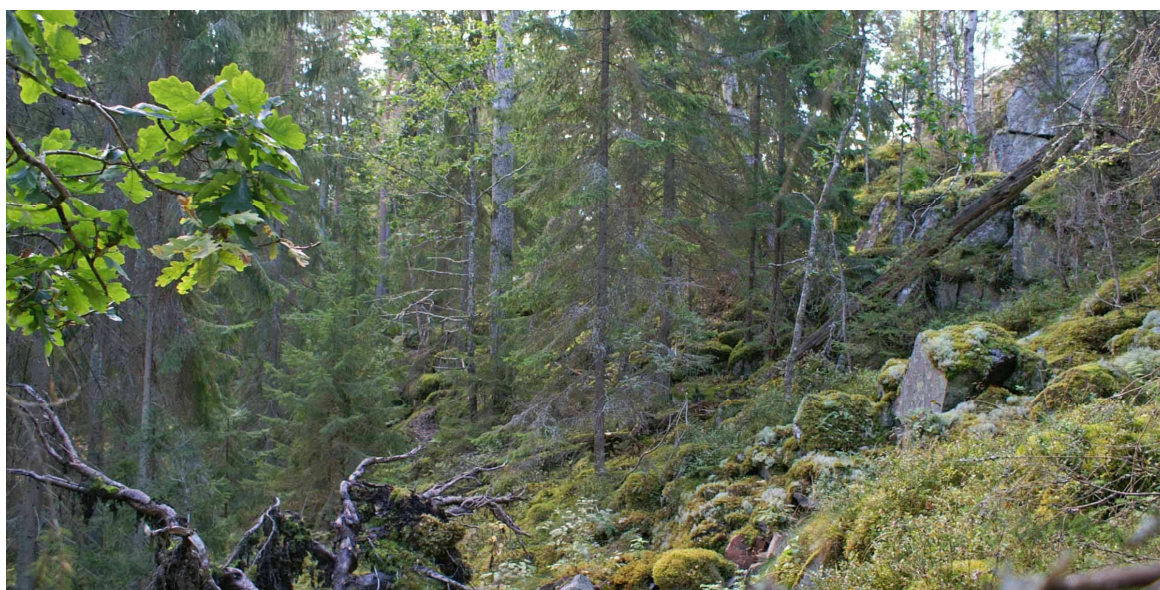
Naturvårdsprogrammet delas in i tre delar, en programdel, en bakgrundsdel och en objektskatalog.

**Programdelen** innehåller fyra kapitel, litteraturförteckning samt ordförklaringar.

- Det första kapitlet är denna inledning som bland annat innehåller motiv för kommunalt naturvårdsarbete och programmets status.
- Kapitel två behandlar naturvårdsarbetet utgående från Sveriges miljömål.
- Kapitel tre är ett kommunalt åtgärdsprogram för naturvård med ramar för fortsatt kommunalt naturvårdsarbete.
- Kapitel fyra behandlar naturvården i lagstiftningen och avslutas med en litteraturlista.
- Bilaga 1 innehåller ordförklaringar.

**Bakgrundsdel** innehåller en översiktlig beskrivning av naturen i Söderköpings kommun.

I **objektskatalogen** beskrivs naturvårdens ”värdekärnor”, d.v.s. områden med högre naturvärden än det omgivande landskapet. Till objektskatalogen hör också en karta som redovisar de utpekade och beskrivna objektens lägen och utbredning.



En barrskogsbrant nära Börrum är exempel på en av naturvårdens värdekärnor i kommunen. Skravelsten, död ved och inslag av lövträd bildar en växlingsrik miljö som därmed kan hysa många arter. 2007-09-04.

## 1.2 Motiv för naturvårdsprogram

Naturvården är en gemensam angelägenhet för stat och kommun, samtidigt som de enskilda markägarna är de ytmässigt viktigaste aktörerna för skötsel, utveckling och bevarande av landskapets naturvärden. I ett markägarnära perspektiv är det viktigt att kommunernas lokalt förankrade naturvårdsinsatser stimuleras och förstärks. Kommunerna har även en nyckelroll att genom den fysiska planeringen sträva efter att uppnå de nationellt uppsatta miljömålen. Ett redskap är att ta fram naturvårdsprogram och genomföra naturvårdsprojekt. Insatser som dessutom kan gynna lokala rekreations- eller turismvärden.



Naturvårdsprogrammet anger en inriktning för kommunens naturvårdsarbete och vilka åtgärder som bör genomföras. Grundpelaren är objektskatalogen med ett aktuellt kunskapsunderlag som pekar ut och beskriver landskapets värdekärnor. Informationen i objektskatalogen kan bli en kunskapskälla för skolor, förskolor, studiecirkel, markägare eller vid kommunens kontakter med markägare samt i arbetet med turistinformation.

Det tidigare naturvårdsinventeringen var klar i oktober 1975 och omfattade även Valdemarsviks kommun. Länsstyrelsen tog med detta som underlag fram en naturvårdsplan för Östergötlands län 1983. Sedan dess har mycket hänt och kunskapen om värdefulla och skyddsvärda naturområden och lokaler med hotade arter har ökat väsentligt. Dessutom har synen på värdefull natur gradvis utvecklats under åren. Det finns ett stort behov att göra den nya kunskapen mer tillgänglig.

Några formuleringar som uttrycks i regeringens skrivelse 2001/02:173 "En samlad naturvårdspolitik" angående naturvårdsarbetet är vikten av:

- Lokal dialog och delaktighet
- Att stärka den tätortsnära naturens ställning
- Att tydliggöra sambanden mellan regional utveckling och naturvård
- Att se friluftslivet som en av naturvårdens hörnstenar

För att ge en bild av innehållet i begreppet naturvård kan följande "allmänna mål" för naturvården i stort vara till hjälp. Till allt detta kan den kommunala naturvården vara ett viktigt bidrag:

- Att bevara och gynna ett landskap som innehåller en mångfald av olika miljöer och naturtyper.
- Att bevara alla inhemska växt- och djurarter i livskraftiga och reproducerande populationer inom hela deras utbredningsområden.
- Att underlätta och skapa förutsättningar för människors möjlighet att vistas i naturen genom friluftsliv.
- Att bevara och vårda naturområden som belyser olika faser i odlingslandskapets utveckling.
- Att avsätta områden som kan fungera som referensområden för vetenskaplig grundforskning och kontroll.
- Att naturområden finns tillgängliga för undervisning på skilda nivåer.

### **1.3 Framtagande**

*För att skydda, bevara och stärka befintliga naturvärden måste vi veta var de finns, i vilket tillstånd de befinner sig samt hur de bäst förvaltas. God kunskap om naturmiljön är därför en förutsättning för bevarandet av den biologiska mångfalden och en långsiktig hushållning med naturresurserna.*

#### ***Bakgrund***

Beslut om att arbeta fram ett kommunalt naturvårdsprogram har tagits av kommunstyrelsen som en följd av ambitionen att samtliga kommuner i Östergötlands län ska ta fram ett aktuellt naturvårdsprogram. Östgötastiftelsen Natur och Fritid (nuvarande natur- och friluftsrådet inom Östsam) har stöttat arbetet och bidragit till finansieringen. Samordning har skett genom Länsstyrelsen Östergötland som även utfört inventering och sammanställning av bl a ekmiljöer samt hela skärgårdsområdet. Sammanställningen av naturvårdens övriga

värdekärnor inklusive visst inventeringsarbete och framtagande av ett förslag till programdokument har utförts av Jens Johannesson, på uppdrag av kommunstyrelsen.

Det första steget i arbetet har varit att sammanställa befintlig kunskap. Den hittillsvarande kunskapen om naturvärden i Söderköpings kommun har grundat sig på en naturinventering från 1975. Denna låg i sin tur, med en del kompletteringar (bl a Gustafsson 1983) till grund för Länsstyrelsens naturvårdsplan 1983 (Natur och Kulturmiljöer i Östergötland).

Nuvarande kunskap har därefter byggts upp såväl av länsstyrelsen, skogsstyrelsen och kommunen som av exploatörer, markägare och ideella föreningar. De flesta naturinventeringar har traditionellt utförts av staten. Ett par exempel är de rikstäckande ängs- och hagmarksinventeringarna på 1980-talet och nyckelbiotopsinventeringen på 1990-talet vilka båda bildat viktiga fundament för det fortsatta naturvårdsarbetet. Vissa inventeringar har varit inriktade på naturtyper medan andra har koncentrerat sig på arter eller artgrupper. Exempel på det senare är länsstyrelsens projekt att i samverkan med kommunerna inventera rödlistade arter.

Ett omdrev av ängs- och hagmarksinventeringen gjordes 2002-2004 av Länsstyrelsen på uppdrag av Jordbruksverket (Ängs- och betesmarksinventeringen). I samband med den inventeringen och i samarbete med Skogsstyrelsen och Life-projektet ”Skogen vid kusten” genomförde Länsstyrelsen en inventering av skärgårdens naturvärden 2002-2003.

Från statens sida pågår sedan nära 10 år ett omfattande arbete inom miljömålet Levande skogar med att långsiktigt skydda skogsmiljöer. Arbetet har även tillfört ny kunskap om skogslandskapet och en rad nya naturreservat, biotopskyddsområden och naturvårdsavtal har tillkommit. Utöver detta finns ny kunskap i de naturinventeringar som utförts i samband med olika projekt, till exempel vägbyggen, eller inom begränsade områden.

Under 2007 har en kompletterande naturinventering genomförts på uppdrag av kommunen. Kunskap om ett 40-tal värdefulla områden med en areal av ca 130 ha tillkom på detta sätt.

### ***Bedömning av naturvärden***

De områden/objekt som ingår i naturvårdsprogrammets objektskatalog, ”naturvårdens värdekärnor”, har bedömts efter allmänt erkända och använda kriterier (Se bl a Naturvårdsverkets rapport 4911 ”Planera för natur”).

De flesta objekt har sin bakgrund i olika utförda inventeringar. Naturvärdet hos respektive objekt, dvs det som gör att de höjer sig över ”vardagslandskapet”, grundar sig bland annat på deras:

- storlek,
- kontinuitet av orördhet (vissa skogsmiljöer),
- mångformighet,
- representativitet (typiska miljöer för skärgården etc)
- kontinuitet av skötsel (ängs- och betesmarker)

Markerna kan även ha, eller värdet förstärkas av, skönhetsvärde, rekreation eller vetenskapliga intressen.

Naturvärdet för respektive objekt redovisas i fyra klasser för att översiktligt belysa områdets ”tyngd”. Observera att trots klassningen har alla objekt ett naturvärde utöver det vanliga och endast tillsammans kan de (i bästa fall) utgöra ett fungerande landskap.



- Klass 1 – Område av högt naturvärde i ett nationellt perspektiv.
- Klass 2 – Område av högt naturvärde i ett regionalt perspektiv.
- Klass 3 – Område av högt naturvärde i ett kommunalt perspektiv.
- Klass 4 – Område av högt naturvärde i ett lokalt perspektiv.

Kommunen berörs även av objekt som av andra givits internationell status, t ex Natura 2000-områden och HELCOM-området i S:t Anna (enligt Helsingforskonventionen om Östersjön, se vidare under 1.10).

## 1.4 Programmets status och begränsningar

*Naturvårdsprogrammet är ett sektorsprogram som syftar till att lyfta fram naturvårdens intressen. Programmet fastställs av kommunfullmäktige. Naturvårdsprogrammets objektskatalog utgör ett av många allmänna intressen som redovisas i kommunens översiktsplan.*

I objektskatalogen förtecknas områden av särskilt värde för naturvården. Områdena är inte skyddade genom detta, men hänsyn till dess naturvärden ska eller bör tas vid avvägningar i samband med till exempel jord- och skogsbruk, fysisk planering och exploateringsprojekt.

Ytorna (värdekärnorna) i objektskatalogen är en blandning av t ex nyckelbiotoper med samrådspflicht, ängs- och betesmarker som omfattas av EU:s miljöstöd och skyddade områden (genom intrångsersättning eller avtal). I en del fall ingår lite större landskap som är viktiga i ett "landskapsperspektiv", dvs för att arter och miljöer ska ha tillräcklig utbredning (lokalt eller regionalt) för att även långsiktigt överleva. Se vidare nedan.

Det som anges under rubriken "bibehållande av värden" eller "åtgärdsbehov" för respektive område avser hur den som inventerat området eller sammanställt texten anser att naturvärdena bäst bevaras. Det är inte uteslutet att detta i vissa fall kan komma att omvärderas vid ny eller fördjupad kunskap om områdets karaktär. Eventuell omvärdering bör endast göras av personer med naturvårdskompetens.

Objektskatalogen ska inte ses som en statisk och heltäckande förteckning över alla värdefulla mark- och vattenområden. Det har visat sig att trots en stor inventeringsinsats de senaste åren påträffas fortlöpande nya värdefulla områden liksom att kunskapen om hur vi värderar natur ständigt ökar. De utpekade områdena är en sammanställning av dagens kunskap, och förutom att kommande inventeringar kan tillföra fler områden kan klassningar av befintliga områden omvärderas.

Gentemot kulturmiljövården avgränsas kommunens naturvårdsarbete till att omfatta endast kulturpräglad natur, till exempel odlingslandskap med ogödslade hagmarker, slåtterängar, gamla hamlade träd och alléer.

För friluftsliv avgränsas naturvårdsarbetet till att gälla naturens användning för rörligt friluftsliv och naturturism. Anläggningar som till exempel badplatser och elljusspår omfattas alltså inte.

Naturvården är en del av det omfattande begreppet miljövård (där även miljöskydd, produktkontroll och främjande av friluftsliv ingår). Naturvårdsprogrammet omfattar ej renodlade miljöskyddsfrågor som luftkvalitet, buller, vattenförsörjning, avfall eller allmän

markanvändning. Däremot är t ex utsläppen av försurande ämnen, nedfall av kväve och tungmetaller samt övergödning av havsmiljön ett hot mot många livsmiljöer för växter och djur som tas upp i naturvårdsprogrammet. En framgångsrik naturvård förutsätter att övriga miljöproblem också bearbetas.

## 1.5 Vardagslandskapet och landskapsekologi

Förutom att alla värdekärnor med stor sannolikhet inte ännu upptäckts så finns även betydande värden i landskapet runt omkring, det som kan benämnas "vardagslandskapet". Det landskap som människan dagligen lever och verkar i, där jord- och skogsbruk och andra näringar bedrivs och där olika samhällsfunktioner som vägar, tätorter, distributionsnät m.m. ingår.

Vardagslandskapet utgör utan tvivel basen för att kunna bevara en rik mångfald av arter och värdefulla natur- och kulturmiljöer. Man kan i detta sammanhang betrakta landskapet som en pyramid med vardagslandskapet som bas följt av områden med högre natur- och kulturmiljövärden och i toppen de särskilt värdefulla områdena. För att långsiktigt kunna bevara natur- och kulturmiljövärdena, biologisk mångfald, geologiska värden, rekreationsvärden m.m. har det alltmer framstått som nödvändigt att inte bara behandla särskilt värdefulla områden och objekt utan att ta ett helhetsgrepp på landskapet. Här måste ett "landskapsekologiskt synsätt" användas vilket också har börjat ske under senare tid.



Vardagslandskapet. En strövvänlig skog i Rosenlundshagen alldeles intill tätorten. 2008-04-08.

Ekologisk landskapsplanering är ett arbetsfält inom ekologin som växt fram under de senaste decennierna som ett svar på behovet att förstå naturens dynamik på landskapsnivå. Grundsynen i naturvårdspolitikerna är att naturvården ska omfatta hela landskapet. Till exempel endast områdesskydd kommer inte att räcka för att miljö kvalitetsmålen som rör naturvården ska kunna uppnås. Forskningen inom det nya arbetsfältet har ofta fokuserat på konkreta och tillämpade frågeställningar av typen hur stor areal och hur tätt mellan ytorna av en viss biotop behöver olika arter för sin långsiktiga överlevnad? Hur mycket fragmentering tål olika ekosystem?

Landskapsplaneringen har framför allt prövats i skogsbruket och vid skötselplanering av skyddad natur och tätortsnatur, men samma principer gäller även i till exempel odlingslandskapet. Generellt finns det dock fortfarande stora brister i kunskapen om olika arters biologi och dynamiken i ekosystemen. Trots detta kan man genom att analysera brister av olika arters livsmiljöer, såsom sumpskogar, död ved eller gamla ädellövträd, dra slutsatser om framtida skötselriktningar.

Det är viktigt att kommunens naturvårdsansvariga följer forskningen så att kommunen som en aktör inom naturvården kan verka för att ekologisk landskapsplanering tillämpas vid fysisk planering och i de areella näringarna. En naturdatabas och användning av GIS (geografiskt informationssystem) är viktiga redskap i kommunens bidrag till arbetet med ekologisk landskapsplanering.

## 1.6 Biologisk mångfald och motiv för naturvårdsarbetet

*I Sverige är de areella näringarna som fiske, jord- och skogsbruk beroende av en god miljö och av fungerande ekosystem som kan nyttjas hållbart över tiden. Biologisk mångfald har en grundläggande betydelse i ett fungerande landskap.*

Biologisk mångfald är sedan flera år ett av de övergripande målen för hela miljöpolitiken. Med biologisk mångfald menas variationen bland levande organismer i alla miljöer, på land, i sötvatten och i hav, samt de ekologiska relationer och processer som organismerna ingår i. Den biologiska mångfalden omfattar tre nivåer.

- Den genetiska variationen, d.v.s. skillnader i arvsanlagen mellan och inom arter.
- Artrikedomen, antalet arter och individer inom ett område.
- Variationen inom och mellan ekosystem och biotoper, d.v.s. hela livsmiljöer.

Av detta följer att biologisk mångfald är ett vidare begrepp än enbart artrikedomen.

Artrikedomen är bara ett av flera mått på mångfald. Det handlar snarare om ett helhetsgrepp på den levande miljön.

Nedan följer motiv för naturvårdsarbetet så som det formulerats i Regeringens skrivelse 2001/02:173 - En samlad naturvårdspolitik.

*Motiven för naturvård kan formuleras och grupperas på olika sätt. Det handlar om ett brett spektrum av olika motiv; från etiska och estetiska till ekonomiska. Ytterst kopplar motiven för naturvård till arbetet mot en långsiktigt hållbar utveckling. Man bör även notera att olika individer givetvis ser på naturen på olika sätt; natur och naturvård kan helt enkelt betyda olika saker för olika människor och grupper. Vad som betraktas som värdefullt är till stor del beroende av ett kulturellt sammanhang. Även i framtiden kommer det att ske förskjutningar i värderingarna av vad som betraktas som värdefullt.*

Etisk-moraliska motiv:

- Naturen har ett inneboende värde, oavsett om den är lönsam för oss eller inte. Detta läggs också fast i inledningen av konventionen om biologisk mångfald. Mot bakgrund av att naturen själv inte har någon förmåga att föra sin talan bör det närmast ses som en etisk plikt att bevara variationsrikedomen och skönheten i vår natur. Det finns också en etisk dimension i frågan om internationell solidaritet med andra länder som, med betydligt knappare resurser än våra, försöker bevara sin biologiska mångfald och etablera ett långsiktigt hållbart nyttjande.

Välfärdsmotiv:

- Hos de flesta människor finns ett starkt behov av naturupplevelser. Naturen ger kraft och tillfälle för återhämtning, många människor upplever att man är en del av ett större sammanhang. Människan uppskattar helt enkelt naturen för att den upplevs som vacker. Möjligheten till dessa upplevelser kan uppfattas som en del av vår välfärd, en god livsmiljö för såväl människor som djur och växter. Många människor ser det som värdefullt att det finns till exempel urskogar, ängar och livskraftiga bestånd av olika arter bevarade, trots att de kanske aldrig får möjlighet att uppleva dessa. Bara vetenskapen om att detta bevaras och förs vidare till kommande generationer utgör ett värde.

Estetiskt motiv:

- Natur- och kulturlandskapet är och har varit, allt sedan de första civilisationerna, en uteslutande källa till skönhet, inspiration, upptäckarglädje och vila. "Naturen" och som vi omformat den genom det vi ofta kallar "kulturen" är vår livsmiljö, vårt habitat. Givetvis är detta ett motiv som är mer eller mindre subjektivt och personligt. Vi upplever naturen på olika sätt. Natur- och kulturlandskapet är en del av vårt historiska och estetiska arv.

Ekonomiska motiv och säkerhetsmotiv:

- I grunden handlar det om att upprätthålla fungerande ekosystem som kan nyttjas hållbart och försörja oss med såväl varor som tjänster samt att vidmakthålla ekosystemens förmåga att möta förändring. Ytterst utgör den samlade biologiska mångfalden grunden för världens livsmedelsförsörjning, inte minst när det gäller säkerheten i denna. Vi hämtar olika resurser från ekosystemen, vi nyttjar de genetiska resurserna på olika sätt exempelvis för läkemedel.

Slutligen tillhandahåller naturen genom sin variationsrikedom idéer och inspiration för forskning och utveckling inom olika fält. Över hela världen pågår forskningsprojekt, inte minst på de tekniska högskolorna och universiteten, inom det område som kallas biomimetik, att härma naturen. Vår vardag är faktiskt full av uppfinningar som har hämtat "lösningarna" från naturen.

I och med ratificeringen av konventionen om biologisk mångfald har Sverige, liksom andra parter till konventionen, erkänt de många olika slags värdena hos biologisk mångfald och dess beståndsdelar; ekologiska, genetiska, sociala, ekonomiska, vetenskapliga, utbildningsmässiga, kulturella, rekreativa och estetiska.

## 1.7 Rödlistade arter

Sedan år 2000 använder Sverige ett internationellt system för rödlistning av arter fastställt av Internationella naturvårdsunionen (IUCN). En rödlista är en förteckning över arter som enligt specifika kriterier bedöms löpa risk att försvinna från det område som listan avser, till exempel ett land. Arterna placeras i olika kategorier som speglar risken att arten försvinner mot bakgrund av bland annat känd utbredning, populationsstorlek och känd eller förmodad framtida populationsminskning. I Sverige tas rödlistan fram av ArtDatabanken och fastställs av Naturvårdsverket.

Rödlistekategorier som används i den svenska rödlistan:

- Försvunnen RE (Regionally extinct) Art som av allt att döma har försvunnit från landet (men kan fortfarande finnas kvar i något annat land)
- Akut hotad CR (Critically endangered) Art som löper extremt stor risk att dö ut i landet inom en mycket nära framtid.

- Starkt hotad EN (Endangered) Art som inte uppfyller kriterierna för akut hotad, men ändå löper mycket stor risk att dö ut i landet inom en nära framtid.
- Sårbar VU (Vulnerable) Art som inte uppfyller kriterierna för vare sig akut hotad eller starkt hotad men ändå löper stor risk att dö ut i landet i ett medellångt tidsperspektiv.
- Missgynnad NT (Near threatened) Art med lägre risk att dö ut i ett medellångt tidsperspektiv, men ändå är nära att uppfylla kriterierna för sårbar.
- Kunskapsbrist DD (Data deficient) Art som troligen är nationellt hotad och löper risk att dö ut (eller redan är utdöd) men där nuvarande kunskaper är otillräckliga för att kunna göra en bedömning.

I EU:s habitatdirektiv och fågeldirektiv finns listor på arter som är hotade eller skyddsvärda ur ett europeiskt perspektiv. Arterna bildar ett viktigt fundament för Natura 2000, d.v.s. det nätverk av skyddade, värdefulla naturområden som håller på att tas fram inom EU. Många av de arter som förekommer i Sverige och finns upptagna på direktivens listor är också rödlistade i Sverige, men det finns också exempel på motsatsen. Exempel på det senare är storlom, brun kärnhök, fiskguse, spillkråka, tjäder och stensimpa.

En del spektakulära rödlistade arter, t ex trumgräshoppan i betesmarker eller läderbaggen i grova ihåliga ekar, kan vara en tillgång för att öka intresset och förståelsen för biologisk mångfald. Dessa kan lyftas fram och utgöra tema vid guidningar etc.

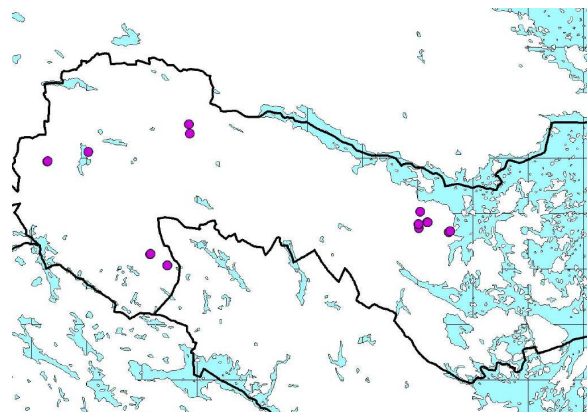
---

### FAKTA om Trumgräshoppa:

Trumgräshoppa är påträffad på relativt många platser i kommunen. Arten är främst funnen i torra betesmarker inte sällan rika på ljung eller hedartad flora. Den är känd från ca 7-8 lokaler varav en i Gårdeby (Ivarsberget), två i Östra Ryd (Olerum och väster om Finnsveden), ett par i Söderköpings församling (bl a vid Alboga) samt en ansamling av lokaler i S:t Anna (tidigare Skällvik). Lokalerna i Skällvik är några av de rikaste i Östergötland och relativt närbelägna. Lokalerna vid Alboga är tätortsnära och har därmed förutsättningar att lyftas fram med information samt restaurering/hävd.



Trumgräshoppa. Foto: Nicklas Jansson, Länsstyrelsen.



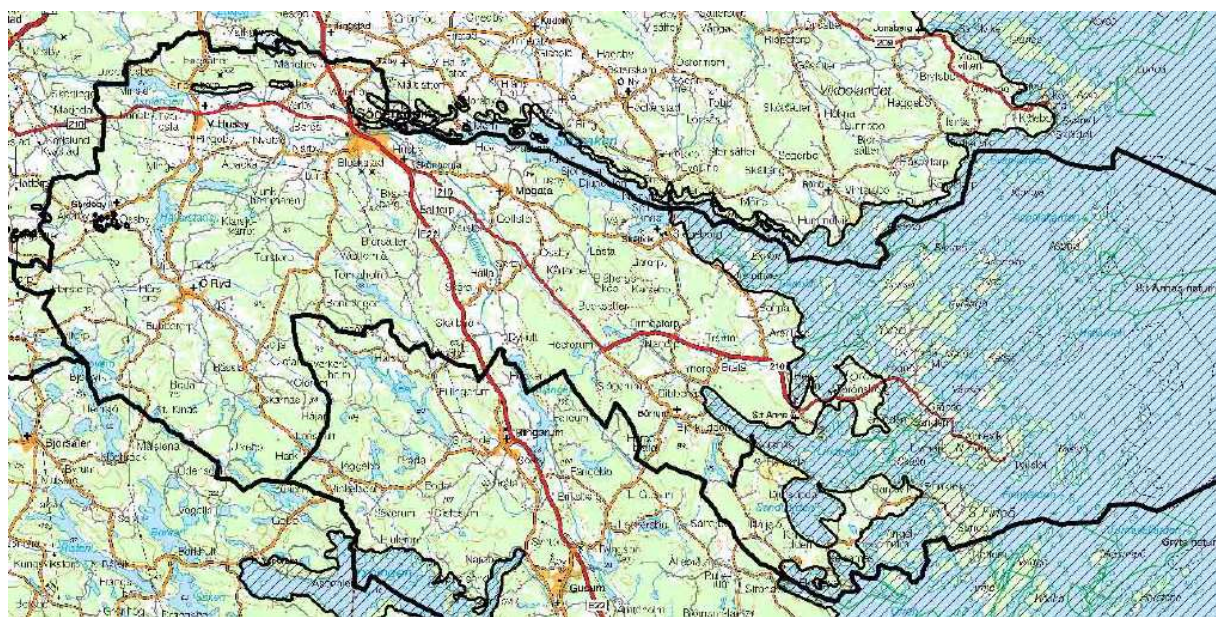
Karta över fynd av Trumgräshoppa i kommunen.



## 1.8 Riksintressen

Områden av riksintressen för naturvården ska representera huvuddragen i den svenska naturen och utgöra de mest värdefulla områdena i ett nationellt perspektiv. Enligt miljöbalkens bestämmelser ska dessa områden skyddas mot åtgärder som påtagligt kan skada naturmiljön. Vilka områden som är riksintressen för naturvården beslutas av Naturvårdsverket.

Den senaste revisionen gjordes i slutet av 1990-talet och beslutades 2000-02-09. Då tillkom många nya riksintressen i länet som helhet men för Söderköpings del innebar det inga förändringar. Det är dock viktigt att notera att alla Natura 2000-områden sedan 2001 också är av riksintresse. Natura 2000 redovisas ej i nedanstående kartor. Se vidare under punkten 1.9.



Översikt riksintressen. © *Bakgrundskartor Lantmäteriet, dnr 106-2004/188*

### **Nr NRO 050 64, Gårdeby**

Värdeområde: Gårdebyområdet med sina knallar av peridotit bildar tillsammans med Ivarsbergets stäppängsflora en mycket värdefull och skyddsvärd naturmiljö utan motsvarighet i Östergötland. Stäppängar utanför kalkslätten är sällsynta.

### **Nr NRO 050 49, Örtomtå (huvuddelen i Linköpings kommun)**

Värdeområde: Ändmoränstråket med dess stora antal välutbildade moränryggar av olika typer utgör en mycket värdefull och skyddsvärd naturmiljö utan motsvarighet i Östergötlands län.

### **Nr NRO 050 63, Slätbakens förkastningssystem (huvuddelen i Norrköpings kommun)**

Värdeområde: Det långsträckt, mäktiga och komplexa förkastningssystemet med sin bitvis mycket intressanta fauna och flora utgör en mycket värdefull och skyddsvärd naturmiljö med få motsvarigheter i Östergötland.

### **Nr NRO 050 70, Vagnsmossen (delas med Norrköpings kommun)**

Värdeområde: Den stora opåverkade Vangsmossen med sin kalmosse med strukturer utgör en utomordentligt värdefull och skyddsvärd naturmiljö. Myren har få motsvarigheter i Östergötland.

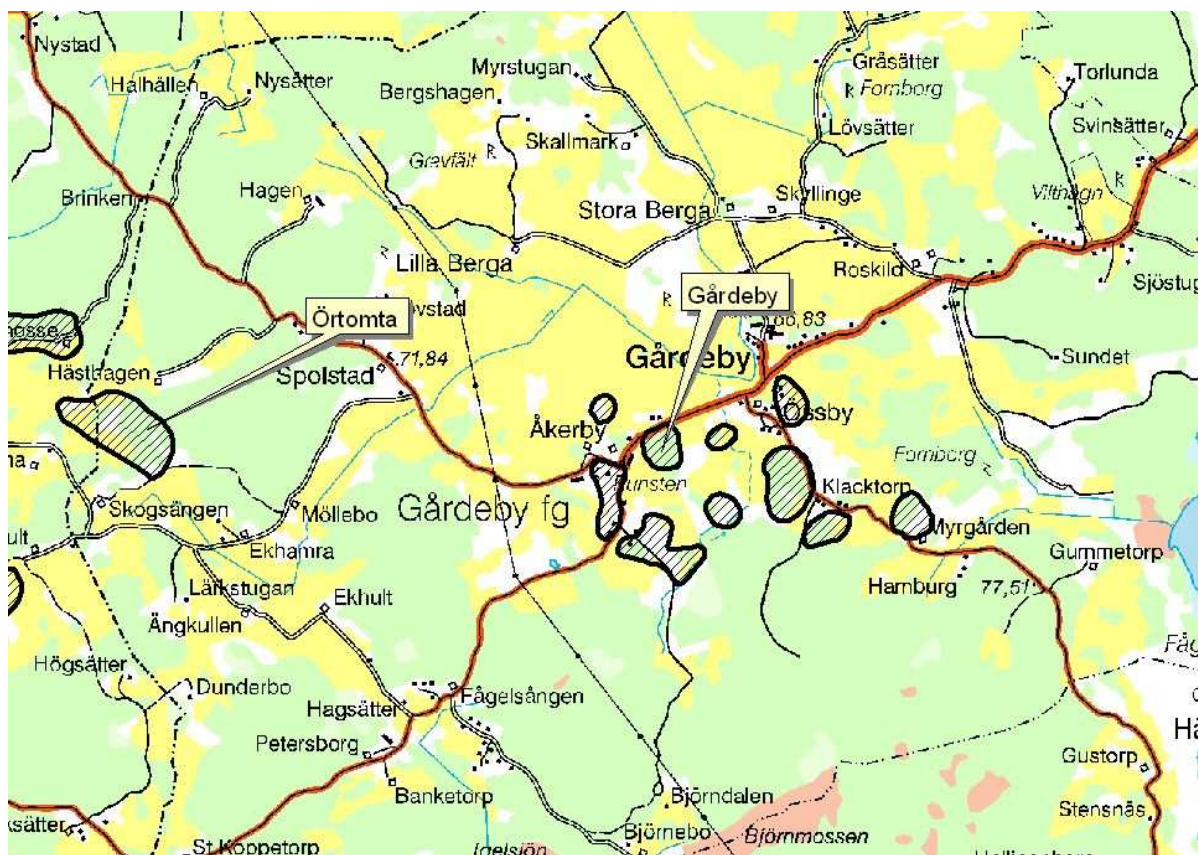
#### Nr NRO 050 71, Passdalsån

Värdeområde: Passdalsån som är Östergötlands främsta lekrområde för havsöring utgör en utomordentligt värdefull och skyddsvärd naturmiljö.

#### Nr NRO 050 68, Östergötlands skärgård (omfattar hela länets skärgård)

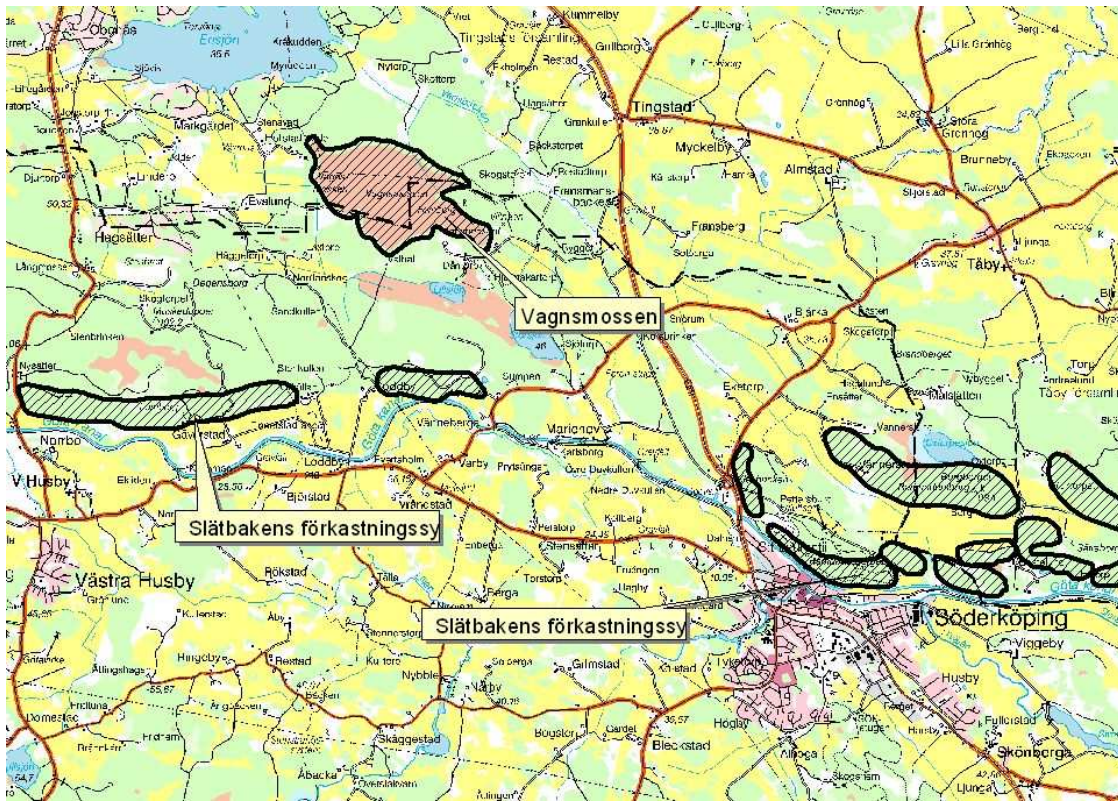
Värdeområde: Den vidsträckta och finskurna Östgötaskärgården med sin mångfald av naturmiljöer, med flera sällsynta och hotade arter, är en helt unik miljö av utomordentligt stort naturvärde och synnerligen skyddsvärd.

Skärgården utgör även *riksintresse för friluftslivet* tillsammans med hela Slätbaken samt området utefter Göta kanal.

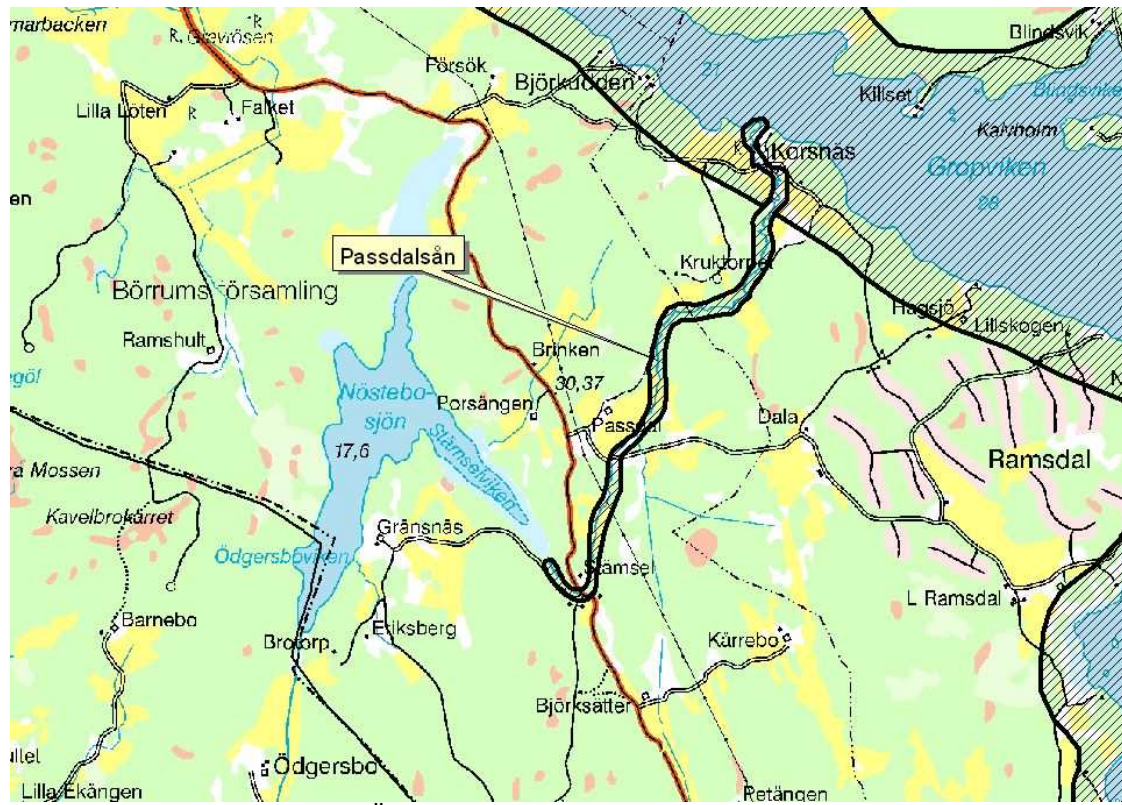


Örtomta 49 och Gårdeby 64. © Bakgrundskartor Lantmäteriet, dnr 106-2004/188



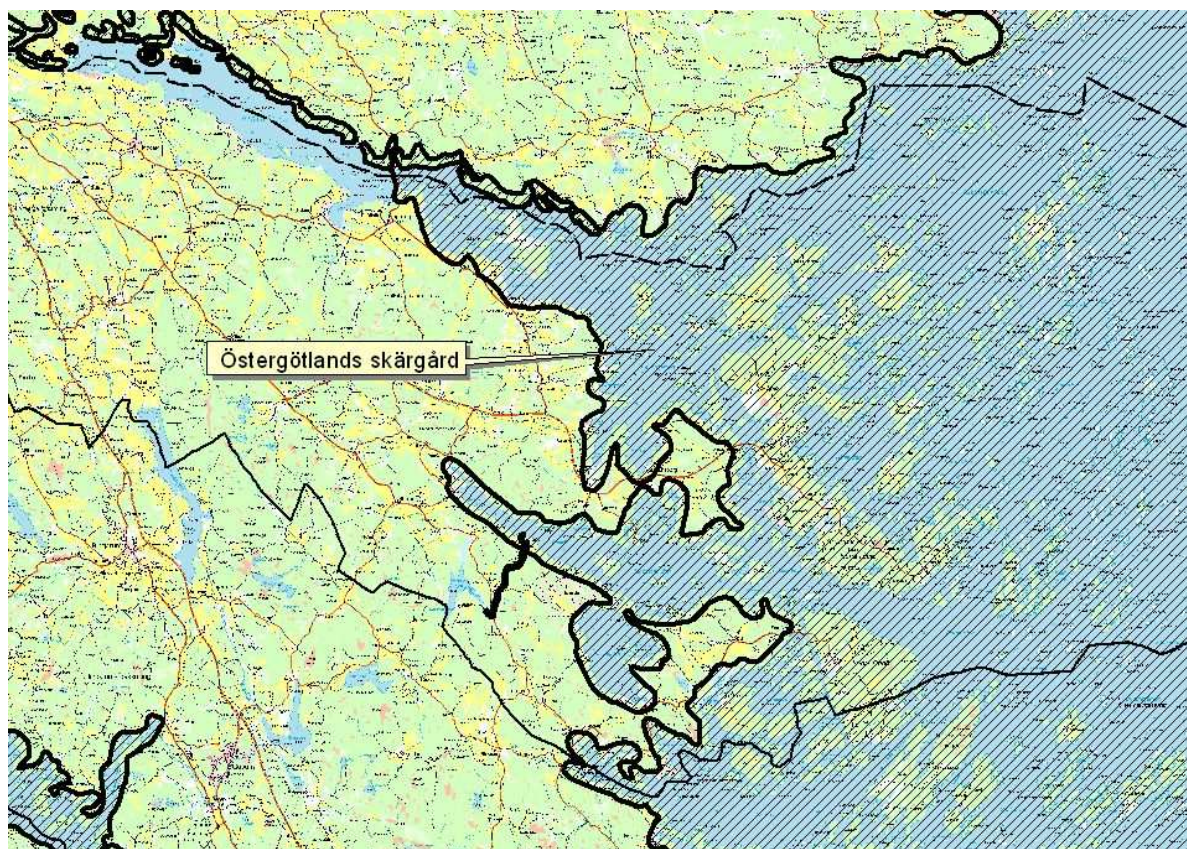


Vagnsmossen 70 och Slätbakens förkastningssystem 63. © Bakgrundskartor Lantmäteriet, dnr 106-2004/188



Passdalsån och anslutande del av Östergötlands skärgård. © Bakgrundskartor Lantmäteriet, dnr 106-2004/188





Riksintresset Östergötlands skärgård. © *Bakgrundskartor Lantmäteriet, dnr 106-2004/188*

## 1.9 Natura 2000

Medlemsländerna inom Europeiska Unionen, EU, bygger för närvarande upp ett nätverk av värdefulla naturområden som är av särskilt intresse från naturvårdssynpunkt. Nätverket kallas Natura 2000. Syftet är att värna om naturtyper och livsmiljöer (habitat) för de arter som EU-länderna har kommit överens om är av gemensamt intresse. I nätverkets områden ska bevarandevärda arter och naturtyper bevaras för framtiden.

Sverige måste, liksom övriga medlemsländer, se till att nödvändiga bevarandeåtgärder vidtas i områdena så att de naturtyper och arter som finns i områdena upprätthålls i ”gynnsam bevarandestatus”. Detta innebär lite förenklat att "ängerna ska förbli äng", "naturskogen ska fortsätta att vara naturskog" och att arterna ska fortleva i livskraftiga bestånd. De svenska områden som förtecknats inom ramen för Natura 2000 är sedan 2001 också av riksintresse.

Följande områden inom Söderköpings kommun har förklarats av Sveriges regering som särskilda skyddsområden enligt EU:s fågeldirektiv och ingår i EU:s nätverk av naturområden, Natura 2000:

Namn	Areal
Aspöja slätteräng	0,3 ha
Djursö	419 ha
Eknön	734 ha
Flatmossen	20 ha
Herrborum	122 ha
Missjö	1834 ha

Passdalsån	6 ha
Ramsdal	25 ha
Ramunderberget	171 ha
Sankt Anna och Gryts skärgårdar	7203 ha
Stora Rimmö	402 ha
Stora Ulvebo	18 ha
Svensmarö	308 ha
Uggelö	384 ha
Uggleholmarna	51 ha
Uvmarö	56 ha
Vagnsmossen	45 ha
Ängelholm	57 ha
Össby lindäng	1,5 ha

## 1.10 BSPA-området Missjö-S:t Anna

Helsingforskonventionen från 1992 var den första överenskommelsen över marint naturskydd som täcker hela Östersjön i sin artikel 15. De mest hotade miljöerna och arterna är beroende av lagligt skydd och 1995 utsågs därför 62 BSPA-områden (Baltic Sea Protected Area). Fram till idag har 90 BSPA-områden utsetts.

Vad innebär ett utpekande som BSPA-område?

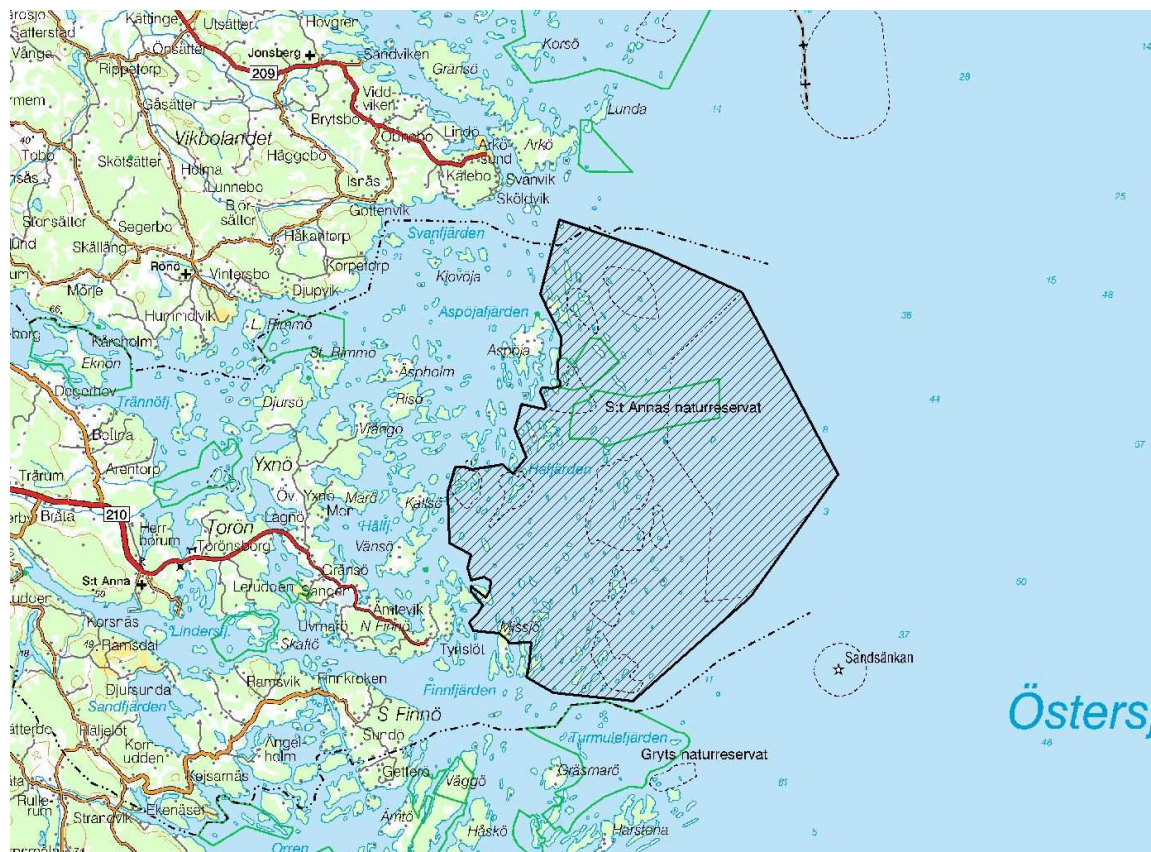
Ett BSPA-område ska senast 2010 ha ett långsiktigt skydd eller innehålla en eller fler värdekärnor som är långsiktigt skyddade men med en förvaltningsplan för hela området.

Inom BSPA-området Missjö-S:t Anna finns två naturreservat där fastigheterna ägs av staten genom Naturvårdsverket. Dessa ligger sedan tidigare i planeringen för att få förstärkt skydd som "marina reservat". I övrigt finns ett flertal fågelskyddsområden och ett sälskyddsområde. Samtliga dessa skyddade områden är utpekade som Natura 2000-objekt där arbetet med basinventering och bevarandeplaner pågår. Området är allmänt sett mycket oexploaterat och med relativt få fastigheter. Området är mycket intressant för det rörliga friluftslivet och ligger inom riksintresse för naturvården och friluftslivet. Området har mycket stor andel grunda områden och hyser höga naturvärden både på land och i vatten. Det brukande nyttjande som pågår är fiske, jakt, turism-friluftsliv, båtliv-sjötrafik, visst sommarboende, betesdrift på en del öar.

Under 2008 inleds ett arbete med att ta fram ett förslag till samverkansplan för marin förvaltning av Missjö-S:t Anna BSPA-område till 2010. Samverkansplanen ska innehålla nulägesbeskrivningar av natur, kultur, miljötillstånd, nyttjande och hotbild samt föreslå mål och åtgärder samt rollfördelning för en hållbar utveckling. Fokusfrågor är fiskförvaltning och det fria handredskaps-fisket, jakt, betesdrift, båtliv, vattenskoter, buller, förvaltningen av de skyddade områdena, information, tillsyn.

Projektet kommer att drivas av Länsstyrelsen i samverkan med uppdragsgivaren Naturvårdsverket och andra myndigheter och lokala aktörer. Här har Söderköpings kommun en given och viktig roll.





Karta över BSPA-området Missjö-S:t Anna. © Bakgrundskartor Lantmäteriet, dnr 106-2004/188

## 1.11 Skyddade områden

### Naturreservat

I Söderköpings kommun finns följande naturreservat, av vilka de flesta ingår i Natura 2000:

Namn	Areal
Alnholm	0,3 ha
Eknön	734 ha
Herrborum	122 ha
Missjö	1834 ha
Ramunderberget	171 ha
S:t Anna	1170 ha
Stora Rimmö	402 ha
Svensmarö	309 ha
Uggelholmarna	51 ha
Uggelö	384 ha
Uvmarö	56 ha
Vänsö	57 ha

### Naturminnen

Det finns 6 st naturminnen i Söderköpings kommun, de flesta utgör gamla och grova träd men här ingår även ett av de backsippebestånd som finns i Söderköpings tätort:

Nr	Namn
Nr 05 04 042	En tall. Herrborum. Beslut 1946-12-31
Nr 05 04 043	En tall. Herrborum. Beslut 1946-12-31
Nr 05 04 044	En gran. Herrborum. Beslut 1946-12-31
Nr 05 04 062	En tall. Mogata. Beslut 1950-01-23
Nr 05 04 074	En ek. Östra Ryd. Beslut 1957-11-06
Nr 05 04 101	Ett bestånd av backsippor jämte markområde. Skönberga. Beslut 1981-01-20

### Biotopskyddsområden

Generellt biotopskydd gäller för alléer, källor med omgivande våtmark i jordbruksmark, odlingsrösen i jordbruksmark, pilevallar, småvatten och våtmarker i jordbruksmark, stenmurar i jordbruksmark samt åkerholmar.

Utöver det generella biotopskyddet har Skogsstyrelsen hittills beslutat om 14 biotopskyddsområden i skogsmark. Några biotopskydd inrättade av Länsstyrelsen finns ännu inte i kommunen.

### Strandskydd

Länsstyrelsens beslut 1999-07-01: Strandskydd råder inom land- och vattenområdet intill 100 meter från strandlinjen vid normalt medelvattenstånd vid:

- insjöar som finns angivna med strandkontur på topografiska kartan över Sverige (skala 1:50 000),
- vattendrag eller delar därav av sådan bredd att båda strandlinjerna särskilt markerats på topografiska kartan,

Enligt Länsstyrelsens beslut 1975-06-16 (11.123-539-75) och 4 § lagen (1998:811) om införande av miljöbalken gäller att strandskyddsområdet dock har en bredd av 150 meter från strandlinjen vid normalt medelvattenstånd vid:

- havet inklusive Sandfjärden,
- sjöarna Vättern, Sommen, Östra Lägern, Boren, Norrbysjön, Roxen, Asplången, Ärlången, Rengen, Järnlunden och Åsunden,
- Göta och Kinda kanal.

### Myrskyddsplan

I den nationella myrskyddsplanen ingår Vagnsmossen på gränsen till Norrköpings kommun. Sveriges riksdag har fastställt miljö kvalitetsmålet Myllrande våtmarker, vilket innebär att våtmarkernas ekologiska och vattenhushållande funktion i landskapet skall bibehållas och värdefulla våtmarker bevaras för framtiden. Enligt delmål 2 till miljö kvalitetsmålet skall samtliga våtmarksområden i myrskyddsplanen ha ett långsiktigt skydd senast år 2010.

### Naturvårdsavtal

Naturvårdsavtal är ett civilrättsligt avtal mellan staten/kommunen och markägaren i syfte att bevara och utveckla ett områdes naturvärden. Det gäller ofta mark som kräver naturvårdsanpassad skötsel. Tidigare har det främst använts av Skogsstyrelsen och då för skogsmark. Dessa löper vanligen på 50 år och täcker en del av inkomstbortfallet från skogsbruket. I dagsläget finns 14 naturvårdsavtal inom Söderköpings kommun, alla upprättade av Skogsstyrelsen.

Numera kan även länsstyrelserna och kommunerna teckna naturvårdsavtal för naturvärden i ett område. Naturvårdsverket har tagit fram en vägledning för länsstyrelsernas arbete med naturvårdsavtal. De ska ses som ett komplement till andra skyddsinstrument. Naturvårdsverkets grundsyn är att det ska vara en stor flexibilitet i användningen. Flexibiliteten gäller bland annat vilka områden som avtalet tecknas för, avtalets innehåll och avtalstidens längd.

Några exempel där naturvårdsavtal kan användas är:

- Områden med åtgärdsprogram för hotade arter.
- I odlingslandskapet för att bevara områden där träd hamlas, trädbevuxna betesmarker, enstaka eller grupper av skyddsvärda träd.
- I Natura 2000-område där det finns risk för annan markanvändning.
- För att skydda randmiljöer mellan skog- och jordbruk.
- För att skapa skyddszoner vid vattendrag, sjöar och våtmarker.

Naturvårdsavtal ska inte tecknas och ersättning inte betalas ut för sådant som är lagstadgade krav (generellt biotopskydd, strandskydd, etc), omfattas av hänsynsregler eller är tillståndspliktigt (se kap. 4 "Naturvärden i lagstiftningen").

#### Frivilliga avsättningar

Skogsnäringen i Sverige har beslutat att undanta 500 000 hektar skogsmark från produktionen utan ekonomisk ersättning från stat eller kommun. De frivilliga avsättningarna räknas in i riksdagsbeslutet om hur mycket mark som ska skyddas till år 2010. De är en förutsättning för att miljö kvalitetsmålet "Levande skogar" ska kunna nås.

#### Stöd till skötsel av kulturmark

Hagmarker och slätterängar hör till Sveriges mest artrika landskapstyper. Det moderna jordbruket har rationaliserat bort många sådana marker. EU:s jordbruksprogram betalar ut stöd i form av miljöersättning till de brukare som genom avtal förbinder sig att sköta marken genom bete eller slätter så att natur- och kulturvärden bevaras.

## **2 Miljömål**

*Genom miljömålen får myndigheter, företag och enskilda större möjligheter till aktiva insatser för att nå de femton miljö kvalitetsmålen. Ansvaret för miljöarbetet flyttas ut i samhället på ett helt annat sätt än tidigare.*

Riksdagen har fastställt 16 nationella miljö kvalitetsmål för att nå en hållbar utveckling och kunna lämna över ett samhälle till nästa generation där de stora miljöproblemen är lösta. Målen är allmänt formulerade och har för att kunna omsättas i praktiken preciseras med hjälp av mer konkreta mål, även på regional nivå. Regionala miljömål har tagits fram av länsstyrelsen under brett förankringsarbete där bl a kommunerna varit en viktig part.

Vidare utformas sektorsmål av de myndigheter som verkar inom olika samhällssektorer, till exempel transportsektorn, jordbruket eller industrin. Kommunerna kan besluta om kommunala mål.

## 2.1 Nationella miljömål

I april 1999 antog riksdagen de 15 nationella miljökvalitetsmålen som senare kompletterats med ett 16:e (Ett rikt växt- och djurliv):

- Begränsad klimatpåverkan
- Frisk luft
- Bara naturlig försurning
- Giftfri miljö
- Skyddande ozonskikt
- Säker strålmiljö
- **Ingen övergödning**
- **Levande sjöar och vattendrag**
- Grundvatten av god kvalitet
- **Hav i balans, levande kust och skärgård**
- **Myllrande våtmarker**
- **Levande skogar**
- **Ett rikt odlingslandskap**
- Storslagen fjällmiljö
- **God bebyggd miljö**
- **Ett rikt växt- och djurliv**



Sandfjärden. En del av kommunens havsmiljö.

Målen beskriver de egenskaper som vår natur- och kulturmiljö måste ha för att samhällsutvecklingen ska vara ekologiskt hållbar. Det övergripande målet för miljöarbetet är att vi till nästa generation ska lämna över ett samhälle där de stora miljöproblemen är lösta. Det innebär att påverkan på miljön ska ha reducerats till nivåer som är långsiktigt hållbara. I regeringens proposition Svenska miljömål (2000/01:130) presenteras delmål för hur miljökvalitetsmålen ska nås.

Med undantag för de miljömål som geografiskt inte berör Söderköpings kommun utgör de en grund från vilken kommunen kan utforma mål och åtgärder för att behålla och åstadkomma en bättre miljö. I översikten nedan har de nationella målen kompletterats med utdrag ur de regionala miljömålen (Länsstyrelsens rapport 2008:10) som preciserar innehållet.



Naturvårdsprogrammet berörs framför allt av 8 av de 16 nationella miljömålen. Nedan redovisas dessa med beskrivningar och hänvisning till åtgärdsprogrammet.

- **Ingen övergödning**

Halterna av gödande ämnen i mark och vatten skall inte ha någon negativ inverkan på människors hälsa, förutsättningar för biologisk mångfald eller möjligheterna till allsidig användning av mark och vatten.

*Östergötland:* Ytterskärgården påverkas till stor del av övergödningen i öppna Östersjön medan innerskärgården främst påverkas av utsläpp från länet. Även om utvecklingen med successivt minskande utsläpp är positiv så är återhämtningstiden i de naturliga systemen lång. I kustvattnen har en förbättring kunnat ses det senaste årtiondet medan förekomsten av kraftiga algbloomningar ute i Östersjön fortsätter.

Se under punkt 3.4 "Naturvård i det övriga landskapet" i åtgärdsprogrammet.
---

- **Levande sjöar och vattendrag**

Sjöar och vattendrag ska vara ekologiskt hållbara och deras variationsrika livsmiljöer skall bevaras. Naturlig produktionsförmåga, biologisk mångfald, kulturmiljövärden samt landskapets ekologiska och vattenhushållande funktion skall bevaras samtidigt som förutsättningar för friluftsliv värnas.

*Östergötland:* Arbetet med skydd av sjöar och vattendrag har stärkts under senare år. Arbetet i de nyinrättade Vattenmyndigheterna väntas på sikt leda till ökade insatser även lokalt i form av ökad kunskap, ett utökat samarbete och praktiska åtgärder. Jord- och skogsbrukets uttalade ambitioner om hänsyn till vattenmiljöerna behöver förverkligas och en bättre hänsyn inom fysisk planering behövs.

Se under punkt 3.4 "Naturvård i det övriga landskapet" i åtgärdsprogrammet.
---

- **Hav i balans, levande kust och skärgård**

Västerhavet och Östersjön skall ha en långsiktigt hållbar produktionsförmåga och den biologiska mångfalden skall bevaras. Kust och skärgård skall ha en hög grad av biologisk mångfald, upplevelsevärden samt natur- och kulturvärden. Näringar, rekreation och annat nyttjande av hav, kust och skärgård skall bedrivas så att en hållbar utveckling främjas. Särskilt värdefulla områden skall skyddas mot ingrepp och andra störningar.

*Östergötland:* Mer kunskap och fler insatser krävs för att vi ska närma oss målen. Övergödning, miljögifter och påverkan från storskaligt fiske är de största miljöproblemen kopplat till vattenmiljön. Det pågår många insatser för att förbättra tillståndet i kustvattnen men kunskapen om vilka arter som lever här och vilka som är hotade är bristfällig. Arbetet med skydd av även de marina miljöerna pågår. (Se även ovan under "Ingen övergödning").

I de regionala miljömålen pekar man även på behovet av fler fördjupade översiktsplaner för skärgården samt en långsiktig plan för fiskevård accepterad av alla aktörer. Ökade anspråk på kustnära boende behöver anpassas och planeras så att det sker på ett hållbart sätt ur natur- och friluftssynpunkt. En ständigt levande fråga är även de aktiva lantbrukarna i skärgården som är en förutsättning för betes hävd i hagar och skogar. Aktiva

åtgärder där samhället och brukarna samarbetar är viktiga för att behålla ett rikt kust- och skärgårdslandskap.

Se under punkt 3.4 "Naturvård i det övriga landskapet", 3.5 "Information och utbildning" samt 3.6 "Kunskapsinsamling" i åtgärdsprogrammet.

- **Myllrande våtmarker**

Våtmarkernas ekologiska och vattenhushållande funktion i landskapet skall bibehållas och värdefulla våtmarker bevaras för framtiden.

*Östergötland:* För att nå målen krävs fler insatser för att bibehålla våtmarkerna och deras vattenhushållande funktion i landskapet. Det finns stora arealer våtmarker i länet, främst knutna till skogsbygderna i norr och söder. Vagnsmossen på gränsen till Norrköpings kommun ingår i den nationella myrskyddsplanen.

I kusttrakten har dikning och uppodling utarmat våtmarkerna och påverkat landskapets vattenhållande förmåga och sannolikt även näringsläckage. Fler våtmarker behöver anläggas och restaureras i kusttrakten för att fylla flera viktiga syften: biologisk mångfald, vattenhushållning, minskad risk för översvämningar nedströms samt minskat näringsläckage.

Se under punkt 3.4 "Naturvård i det övriga landskapet" i åtgärdsprogrammet.

- **Levande skogar**

Skogens och skogsmarkens värde för biologisk produktion skall skyddas samtidigt som den biologiska mångfalden bevaras samt kulturmiljövärden och sociala värden värnas.

*Östergötland:* Ett antal delmål har gynnsam utveckling enligt uppföljningen av de regionala miljömålen. Det gäller målen om att öka mängden död ved i landskapet, öka arealen äldre lövrik skog samt mer lövträd på friska och fuktiga marker.

Det är mer ovisst om samhället tillsammans med skogsnäringen lyckas skydda den mängd skog som anses krävas för att bibehålla den biologiska mångfalden (naturreservat, avtal och frivilliga avsättningar). Med nuvarande takt (beräknat innan anslagen sänkts inför 2009) skulle delmålet "långsiktigt skydd av skogsmark" nås tidigast 2017 för Östergötland.

Den nuvarande inriktningen av skogsbruket utgår från en hög avverkningstakt som balanseras av generell hänsyn där en liten del av avverkningsvolymen lämnas kvar och att en del arealer skyddas långsiktigt med naturreservat, avtal och frivilliga avsättningar.

Se under punkt 3.4 "Naturvård i det övriga landskapet" i åtgärdsprogrammet.

- **Ett rikt odlingslandskap**

Odlingslandskapet och jordbruksmarkens värde för biologisk produktion och livsmedelsproduktion skall skyddas samtidigt som den biologiska mångfalden och kulturmiljövärdena bevaras och stärks.

*Östergötland:* Odlingslandskapet är ett av de fält där samhället satsar stora resurser i form av miljöstöd för såväl uthålligt brukande som för hävd av betesmarker. Här har utvecklingen sett positiv ut efter att EU:s miljöstöd infördes 1995 men trenden är osäker. Liksom tidigare är det svårt att hålla värdefulla betesmarker i skogsbygd (och skärgård) i god hävd. Målet om 150 ha välhävdad äng kan eventuellt nås tack vare att en del artrika marker lämpar sig väl för maskinell slätter.

Se under punkt 3.3 "Tätortsnära natur, friluftsliv och turism" samt 3.4 "Naturvård i det övriga landskapet" i åtgärdsprogrammet.

- **God bebyggd miljö**

Städer, tätorter och annan bebyggd miljö skall utgöra en god och hälsosam livsmiljö samt medverka till en god regional och global miljö. Natur- och kulturvärden skall tas tillvara och utvecklas. Byggnader och anläggningar skall lokaliseras och utformas på ett miljöanpassat sätt och så att en långsiktigt god hushållning med mark, vatten och andra resurser främjas.

*Östergötland:* Att förbättra förutsättningarna för ett aktivt och upplevelserikt friluftsliv i anslutning till tätorterna är viktigt för människors hälsa. Här är det viktigt att länets tätortsnära natur- och friluftsområden ses som en resurs.

Här ligger Söderköpings kommun väl till med arbetet kring Ramunderberget. Inom det här miljömålet finns ytterligare vinster att göra och ytterligare områden kring tätorten som förtjänar att lyftas fram!

Se under punkt 3.2 "Fysisk planering och exploatering" i åtgärdsprogrammet.

- **Ett rikt växt- och djurliv**

Den biologiska mångfalden skall bevaras och nyttjas på ett hållbart sätt, för nuvarande och framtida generationer. Arternas livsmiljöer och ekosystemen samt deras funktioner och processer skall värnas. Arter skall kunna fortleva i långsiktigt livskraftiga bestånd med tillräcklig genetisk variation. Människor skall ha tillgång till en god natur- och kulturmiljö med rik biologisk mångfald, som grund för hälsa, livskvalitet och välfärd.

*Östergötland:* Det pågår arbete för att hejda förlusten av biologisk mångfald genom riktade insatser för hotade arter och livsmiljöer. Såväl skogens arter som odlingslandskapets arter har drabbats hårt av ändrade brukningsformer. Ett av de regionala målen är att bevara ekmiljöernas växt- och djurliv. Söderköpings kommun innehåller några av länets mest värdefulla eklandskap. I detta sammanhang är det kommunala perspektivet värdefullt med lokal kunskap och förankring samt att kommunen kan bidra med kunskap om arter och deras miljöer.

Se under punkt 3.4 "Naturvård i det övriga landskapet" samt 3.6 "Kunskapsinsamling" i åtgärdsprogrammet.

### 3. Åtgärdsprogram

Åtgärdsprogrammet ska vara en utgångspunkt för kommunens fortsatta naturvårdsarbete. Det anger huvudinriktningen och redovisar kommunens ambitioner de närmaste åren.

För att genomföra naturvårdsprogrammets ambitioner räcker det inte med kommunens egna insatser. För såväl kort- som långsiktiga strävanden krävs att många aktörer arbetar åt samma håll. Det gäller inte minst att stimulera och stötta det intresse, den förståelse och det ansvar som finns hos enskilda markägare, arrendatorer och skogsbolag. Samarbete bör även ske med länsstyrelsen, skogsstyrelsen, grannkommunerna och ideella föreningar. Allmänheten är också en viktig grupp och där har bland annat skolorna en viktig roll för att på sikt öka förståelsen och insikten kring naturen och naturvärden.

#### 3.1 Kommunens naturvårdsorganisation

Naturvårdsfrågorna berör många av kommunens verksamheter. Exempel på detta är fysisk planering, vägbyggnad, skogs- och parkskötsel, friluftsliv och turism samt undervisning. Kunskap om naturvård behövs vid all verksamhet som kan påverka naturmiljön.

Naturvårdsarbetet i kommunen samordnas av samhällsbyggnadskontoret/miljöskydd. Tekniska kontoret/natur och skog utför visst praktiskt naturvårdsarbete.

#### *Ansvarsfördelning:*

<b>Kommunstyrelsen</b>	<p>Under kommunfullmäktige är kommunstyrelsen ansvarig för naturvårdsfrågor. I kommunstyrelsens ledningsfunktion ligger att leda och samordna bland annat den översiktliga planeringen av användningen av mark och vatten. Under kommunstyrelsen lyder också turism- och informationsfrågor samt övergripande miljöfrågor inom ramen för Agenda 21.</p> <p>Kommunstyrelsen ansvarar för förvaltning och skötsel av kommunens fastigheter inklusive mark- och skogsfastigheter samt löpande skötsel av parker. Kommunstyrelsen är också intern remissinstans för fysisk planering och ska avge yttrande i plan- och byggnadsärenden.</p> <p>Kommunstyrelsen ska följa utvecklingen i de frågor som gäller kultur-, fritids- och turistverksamheterna i kommunen. Kommunstyrelsen ska vidare avge yttrande i plan- och byggnadsärenden som remitteras dit och i övrigt framföra synpunkter.</p>
<b>Bygg- och miljönämnden</b>	<p>Bygg- och miljönämnden prövar frågor om dispens från strandskyddsbestämmelserna på delegation från länsstyrelsen.</p> <p>Nämnden svarar för att på uppdrag av kommunstyrelsen upprätta förslag till detaljplaner eller områdesbestämmelser. Nämnden har också delegation att på eget initiativ upprätta och anta detaljplaner som följer syftet i översiktsplan eller områdesbestämmelser samt ändring av detaljplaner. Sådana planer ska dock överlämnas till</p>

	<p>kommunfullmäktige om det vid samrådsförfarandet framkommer synpunkter av allmänt intresse mot planförslaget samt om det är oenighet mellan nämnder.</p> <p>Bygg- och miljönämnden (alt. samhällsbyggnadskontoret/miljöskydd) är för kommunens räkning Länsstyrelsens respektive Skogsstyrelsens samrådspartner i ärenden enligt 12 kap. 6 § miljöbalken och 30 § skogsvårdsförordningen. (Avser samråd för åtgärder i naturen som inte kräver särskilda tillstånd men där det i många fall gäller en skyldighet att anmäla åtgärden för samråd enligt 12 kapitlet 6 § miljöbalken).</p> <p>Bygg- och miljönämnden är tillsynsmyndighet i frågor som rör nedskräpning.</p> <p>Kommunen kan frivilligt ta över viss naturvårdstillsyn från länsstyrelsen. Detta har dock inte utnyttjats, med ett undantag. Bygg- och miljönämnden har för närvarande, efter överlåtelse från länsstyrelsen enligt tidigare lagstiftning, tillsyn över en tillståndspliktig grus- och bergtäkt såväl ur miljöskydds- som naturvårdssynpunkt. Övriga täkter lyder under länsstyrelsens ansvar. I övrigt är länsstyrelsen eller Skogsstyrelsen prövnings- och tillsynsmyndighet inom naturvårdsområdet.</p>
<b>Barn- och utbildningsnämnden</b>	Nämnden fullgör kommunens uppgifter inom det offentliga skolväsendet för barn, ungdom och vuxna. I läroplanerna framhålls bland annat miljö- och naturresursfrågorna.

### **Åtgärder:** Kommunens naturvårdsorganisation

<b>Kommunal strategi:</b>	<b>Åtgärder:</b>	<b>Förslag på ansvarig:</b>	<b>Tidsperiod:</b>
Naturvårdens intressen ska beaktas i all kommunal verksamhet. Det ska finnas naturvårdskompetens i kommunens organisation.	En utvärdering av nuvarande organisation och arbetsfördelning görs. Eventuella förslag till förändringar läggs fram för beslut.	Kommunstyrelsen	2009
	Det ska finnas en årlig verksamhetsplan samt separat budget för naturvårdens verksamhet.	Kommunstyrelsen	2009-2012
	Sök samråd med kommunens naturvårdskompetens vid all kommunal verksamhet där områden med höga naturvärden kan påverkas.	Alla nämnder/förvaltningar	2009-2012

Kommunen förvaltar Ramunderberget, naturminnet i Skönberga samt tätortsnära naturmark så att såväl naturvård som rekreation gynnas.	Förvaltning enligt fastställd skötselplan för Ramunderberget. För naturminnet och övrig tätortsnära naturmark ses skötseln över och planer tas fram vid behov.	Kommunstyrelsen	2009-2012
---	--	-----------------	-----------

### 3.2 Fysisk planering och exploatering

*Med ett tillräckligt kunskapsunderlag kan planeraren eller exploatören minimera intrånget i naturvårdens och friluftslivets intressen, bibehålla eller stärka naturens kvalitéer och förädla till exempel bostads- eller industriområden.*

Naturvårdsprogrammet är ett mycket viktigt underlag i kommunens översiktsplan. Programmet ger en betydligt mer heltäckande bild av naturvärden än vad som varit fallet tidigare. Objektsförteckningen i programmet är ett sektorsunderlag vid kommande revidering av översiktsplanen, men bör tillämpas redan nu som en del av gällande översiktplan.

I nästan varje detaljplan som upprättas berörs naturvärden på ett eller annat sätt. Det gäller även i Söderköpings tätort där en hel del värdefull natur finns, bl a Storåns vatten, ekbackar vid Alboga och Duvkullen, gamla betesbackar med rik flora samt Ramunderberget. I många fall finns det information att hämta i naturvårdsprogrammet. De viktigaste värdena kan man därmed ta hänsyn till på ett tidigt stadium, men man måste vara beredd på att stöta på ”okända” områden med naturvärden. Det är i första hand mindre områden som kanske inte uppnått en nivå så att de klassats i naturvårdsprogrammet men som ändå har en viktig funktion, till exempel i tätortsmiljön.

Mot denna bakgrund är det viktigt att med naturvårdsprogrammets områden som grund överväga ytterligare studier i samband med exploatering. Observera också att även om ett objekt i naturvårdsprogrammet inte berörs direkt så kan det indirekt påverkas av åtgärder i dess omgivning.

Naturvärden är viktiga faktorer att ta hänsyn till vid fysisk planering och olika typer av exploateringsföretag. Varje exploatör och de instanser som ska bedöma exploaterings konsekvenser behöver ett fullgott kunskapsunderlag. En exploatering kan till exempel innebära nya väg- eller järnvägssträckningar, vattenregleringsföretag, samt bostads- eller industriområden, men även mindre åtgärder som till exempel nybyggnation inom strand-skyddszon. Med en fungerande ajourhållning av naturvårdsprogrammets objektsdel kan dessutom den senaste informationen redovisas. I de fall kunskapsunderlag saknas eller inte är tillräckliga krävs nya eller fördjupade naturinventeringar.

**Åtgärder:** Fysisk planering och exploatering

Kommunal strategi:	Åtgärder:	Förslag på ansvarig:	Tidsperiod:
Naturvårdsprogrammet är sektorsunderlag i kommunens	Naturvårdsprogrammet arbetas in vid kommande revidering av	Kommunstyrelsen	2009

översiktsplanering.	kommunens översiktsplan.		
	Naturvårdsprogrammet används som en del av nuvarande översiktsplan.	Alla nämnder/förvaltningar	2009-2012
Naturvårdens intressen finns alltid med som underlag vid all planering och exploatering.	Ta hänsyn till naturvårdens och friluftslivets intressen vid all fysisk planering, prövning av bygglov eller strandskydd eller annan exploatering. Beslut ska vila på ett fullgott beslutsunderlag. Vid behov upprättas ett MKB-dokument.	Bygg- och miljönämnden.	2009-2012
	Kunskap om naturvärden i kommunen ajourhålls fortlöpande.	Kommunstyrelsen. Sök samarbete med Länsstyrelsen.	2009-2012
	Ett informationscentrum om skärgården kan utvecklas t ex på Lagnö.	Kommunstyrelsen. Sök samarbete med Länsstyrelsen.	2009-2012

### 3.3 Tätortsnära natur, friluftsliv och turism

Friluftsliv i olika former bedrivs inom större delen av kommunen. Med friluftsliv menas i detta sammanhang vistelse i naturen för naturupplevelser, fysisk aktivitet eller avkoppling. Turism som bygger på friluftsliv, naturturism, är en delvis outnyttjad resurs och förekommer bara i mindre omfattning i kommunen.

Friluftsliv och naturturism bidrar till att bredda allmänhetens kunskap om naturen och förståelse för miljövard och naturskydd, men kan också medföra störningar och slitage i känsliga områden. Mycket tyder på att allt fler människor kommer att söka sig ut i naturen under sin fritid och det är av stor vikt att eventuella konflikter upptäcks och hanteras på lämpligt sätt.

S.k ”anläggningsbundet” friluftsliv ligger utanför naturvårdens område. Undantag från detta kan till exempel vara rastplatser, spänger, naturstigar, eldstäder eller liknande som syftar till att öka ett områdes tillgänglighet och attraktionsvärde.

Av speciellt intresse är den tätortsnära naturen som ger möjlighet till naturupplevelser mer eller mindre dagligen. Undersökningar visar tydligt på det värde som den tätortsnära naturen har för människors välbefinnande. Många olika föreningar och intressegrupper är också beroende av tillgång på tätortsnära natur för sina aktiviteter. Ett viktigt förhållande när det gäller den tätortsnära naturen är att sådan mark även ägs av kommunen. Kommunen har alltså möjligheter inom ramen för sitt markinnehav att säkerställa behovet av kvalitativa områden för det tätortsnära friluftslivet.





Strövvänliga tallskogar omger Söderköping och är en värdefull del av den tätortsnära naturen.

De största besöksobjekten är naturligtvis skärgården och Göta kanal. Kanalen är ur naturvårdssynpunkt främst intressant genom sina långa alléer av gamla träd. Dessutom finns Östgötaleden som passerar kommunen i öster. I kommunen finns även mycket goda förutsättningar för fritidsfiske vid kusten.

### **Åtgärder:** Tätortsnära natur, friluftsliv och turism

<b>Kommunal strategi:</b>	<b>Åtgärder:</b>	<b>Förslag på ansvarig:</b>	<b>Tidsperiod:</b>
Lyft fram värdefulla rekreationsområden och tydliggör kommunens ambition för friluftsliv och tätortsnära natur.	Utförs som en del av framtagandet av naturguide (se under "Information").	Kommunstyrelsen.	2009-2012
	Ett informationsmaterial om fiskemöjligheter tas fram.	Kommunstyrelsen. Sök samarbete med Länsstyrelsen och grannkommuner.	2009-2012
Tätortsnära natur ska vara tillgänglig och attraktiv för friluftsliv, rekreation och undervisning.	Arbeta för att utveckla naturvårdsanpassade skötselplaner för tätortsnära natur.	Kommunstyrelsen.	2009-2012

### **3.4 Naturvård i det övriga landskapet**

För naturvården i landskapet utanför tätorten och kommunal mark svarar ett flertalet aktörer. Viktigast är naturligtvis markägarna som genom lång tids hävd eller brukande format de värden vi ser idag. Ett par andra viktiga aktörer är Skogsstyrelsen med tillsyn över och rådgivning till skogsbruket samt Länsstyrelsen med bred tillsynsverksamhet samt arbetet med skyddad natur.

Kommunen har en viktig roll och lokal ställning nära markägare och brukare och som förvaltare av kommunal mark. Här har kommunen redan tagit ett viktigt och stort ansvar i en naturvårds- och friluftsinriktad förvaltning av Ramunderberget som skyddats som naturreservat och Natura 2000-område.

Den kommunala organisationen kan med lokalkännedom och kontakter utgöra en viktig naturvårdsaktör även i miljöer som odlingslandskapet, skogslandskapet, sjöar, vattendrag, våtmarker, sand- och grusmarker samt havsmiljön och skärgårdslandskapet. Det innebär inte alltid att kommunen behöver bära egna projekt men kan ingå som delägare i projekt. Bland annat kommer det under kommande år finnas medel att söka för åtgärder som gynnar havsmiljön.

### **Åtgärder:** Naturvård i det övriga landskapet

<b>Kommunal strategi:</b>	<b>Åtgärder:</b>	<b>Förslag på ansvarig:</b>	<b>Tidsperiod:</b>
Uppmärksamma och verka för att värdefulla <u>eklandskap</u> och andra <u>ängs- och hagmarker</u> av särskilt värde bevaras och hävdas.	Bevaka odlingslandskapets värden i den fysiska planeringen och övrig ärendehantering.	Kommunstyrelsen.	2009-2012
	Vidkroniga ekar på kommunens egen mark frihuggs.	Kommunstyrelsen.	2009-2012
Kommunens eget <u>skogsinnehav</u> brukas så att den biologiska mångfalden bibehålls och ökar samtidigt som rekreations- och utbildningsbehov tillgodoses.	Arbeta med naturvårdsinriktade skogsbruksplaner för kommunägd skogsmark. Förvalta och utveckla skötseln av Ramunderberget.	Kommunstyrelsen.	2009-2012
<u>Skogsmarken</u> i kommunen som helhet brukas på ett långsiktigt hållbart sätt.	Kommunen ges möjlighet att granska avverkningsanmälningar till Skogsstyrelsen som berör objekt i naturvårdsprogrammet.	Kommunstyrelsen.	2009-2012
Uppmärksamma och verka för att skyddsvärda miljöer i och vid <u>sjöar, vattendrag och våtmarker</u> bevaras.	Bevara för naturvärden och friluftslivet värdefulla strandmiljöer genom att tydligt väga in hänsyn till flora och fauna vid prövning av strandskyddsärenden.	Kommunstyrelsen.	2009-2012
	Sammanställ och uppmärksamma resultatet av BIS-projektet (se även pkt 3.6 "Kunskapsinsamling")	Kommunstyrelsen.	2009-2012
Samtliga befintliga våtmarker bevaras och	Stimulera och medverka i projekt för att restaurera	Kommunstyrelsen.	2009-2012

nya våtmarker med förutsättningar för en rik biologisk mångfald och minskat näringsläckage till <u>havsmiljön</u> skapas.	och skapa våtmarker och småvatten och att förbättra vandringsvägar för fisk. Bidra till att våtmarkerna gynnar biologisk mångfald på bästa möjliga sätt.		
Grusformationer i naturvårdsprogrammet skonas från täktverksamhet. Hänsyn tas till naturvärden i täktärenden.	Bevaka naturvårdens intressen vid handläggning av remisser i täktärenden.	Kommunstyrelsen. Sök samarbete med Länsstyrelsen.	2009-2012

### 3.5 Information och utbildning

*Arbetet med att sprida information till beslutsfattare, markägare och allmänhet är en betydelsefull del av naturvårdsarbetet. God kännedom om kommunens rika och mångformiga natur och det naturvårdsarbete som bedrivs skapar förståelse för naturvårdsfrågorna och ger kommunens invånare kunskap om den tillgång naturen utgör.*

För ett framgångsrikt naturvårdsarbete är information till allmänhet och markägare viktigt. Kommunen både tar emot, förmedlar och levererar information om naturvård. Det är viktigt att kommunen samarbetar med markägare och markägarorganisationer, ideella organisationer, privatpersoner, statliga myndigheter, konsulter och internt inom kommunen genom såväl formella som informella kontakter.

Många markägare har redan kännedom om naturvärden i sina marker genom dels Skogsstyrelsens inventeringar och rådgivning samt genom EU:s miljöstud. Det kan dock finnas andra typer av objekt där informationsinsatser vore betydelsefullt. Den nya informationstekniken gör att utbytet av information blir enklare och snabbare. Tekniken har börjat användas vid arbetet med naturvårdsprogrammet och kommer att utnyttjas än mer i framtiden.

Förskola, grund- och gymnasieskolan har en angelägen uppgift att lägga grunden till kunskap om och upplevelser av naturen. Det handlar både om kunskapsförmedling och att ge eleverna förutsättningar för naturupplevelser och friluftsliv. Förskolan skall enligt aktuell läroplan lägga stor vikt vid miljö- och naturvårdsfrågor. Förskolan skall medverka till att barnen tillägnar sig ett varsamt förhållningssätt till natur och miljö och förstår sin delaktighet i naturens kretslopp.

Undervisningen skall belysa hur samhällets funktioner och vårt sätt att leva och arbeta kan anpassas för att skapa ett hållbart samhälle. Att förskolor, fritidshem och skolor har tillgång till närnatur i tillräcklig utsträckning utgör en grundförutsättning för att kunna komma ut med barn och elever i naturen.

## Åtgärder: Information och utbildning

Kommunal strategi:	Åtgärder:	Förslag på ansvarig:	Tidsperiod:
Kunskapen om Söderköpings natur och naturvårdsprogrammet ska vara tillgänglig för alla aktörer.	Hela naturvårdsprogrammet ska finnas tillgängligt genom kommunens hemsida.	Kommunstyrelsen.	2009
	Information om lämpliga besöksmål i naturen finns på kommunens hemsida.	Kommunstyrelsen.	2009-2012
	En guidebok om särskilt besöksvärda naturområden i kommunen tas fram (bör finnas som tryckt material och på Internet).	Kommunstyrelsen.	2009-2012
	Ett informationsmaterial (broschyr) om skärgårdens marina värden tas fram.	Kommunstyrelsen.	2009-2012
Markägare med värdefulla naturområden på sin mark ska ha kännedom om dessa.	Markägare ska på lämpligt sätt informeras då de berörs av objekt i naturvårdsprogrammet.	Kommunstyrelsen.	2009-2012
Naturen används som en pedagogisk resurs i förskola och skola.	Enligt läroplaner.	Barn- och utbildningsnämnden.	2009-2012
Data om gamla och grova träd samt rödlistade arter finns tillgängligt via kommunens intranät för ärendehantering och frågor från allmänhet etc.	Data från Länsstyrelsen görs tillgängliga via "tittskåp".	Kommunstyrelsen.	2009

### 3.6 Kunskapsinsamling

Trots en relativt god kunskap om värdefulla naturområden i kommunen finns ett behov av fortsatt inventeringsarbete. Resultat från inventeringar är färskvara och statusen för värdefulla naturområden och rödlistade arter behöver med tiden uppdateras. Ny kunskap leder också till att nya kunskapsluckor uppmärksammas och att synen på värdefull natur förändras.

- Kunskapen om kommunens geologiska värden bygger till stor del på äldre uppgifter. En bättre kunskap om geologiska värden skulle vara värdefull även i utbildningssyfte.
- Kommunens sjöar och vattendrag är relativt dåligt kända liksom förekomsten av småvatten och dammar. Det pågående BIS-projektet (biologisk inventering i sötvatten)

som är ett samarbete mellan länets kommuner, kommer dock avsevärt förbättra kunskaperna om vattendragen.

- Skogsmiljöerna hör efter Skogsstyrelsens och de större skogsbolagens nyckelbiotopsinventeringar till de bättre kända naturtyperna. Det har dock visat sig att relativt många skogsområden med höga naturvärden missas vid själva inventeringen och uppmärksammas först senare. Det innebär att det sannolikt finns ytterligare värdefulla skogsområden att upptäcka.
- Artinnehållet i nyckelbiotoperna är ibland bristfälligt känt.

Översikt över kunskapsläget:

Nedan görs ett försök till en sammanfattande bedömning av kunskapsläget för naturtyper och organismgrupper inom Söderköpings kommun. Tabellen kan vara till god hjälp i det fortsatta naturvårdsarbetet:

**God kunskap = 3, Måttlig kunskap = 2, Bristande kunskap = 1**

Barrskogar 2-3

Lövskogar 2-3

Sumpskogar 1-2

Skogsbeten 2

Öar i sjöar (främst skogsmiljöer) 1

Ekmiljöer 3

Ängs- och hagmarker 3

Grova träd 3

Sand- och grusmiljöer 1

Våtmarker (utom sumpskogar) 2

(det är främst kunskap om små våtmarker/mossar som saknas)

Sjöar 1

Vattendrag 2-3

Småvatten och dammar 1

Geologi 1-2

Kärlväxter 2

Mossor i skogsmiljöer 2

Mossor i övrigt 1

Lavar i skog och ekmiljöer 2-3

Övriga lavar 1

Marksvampar 1

Vedsvampar 2

Däggdjur 1

Fåglar 1-2

Fiskar 1

Grod- och kräldjur 1

Dagfjärilar 2

Vedlevande skalbaggar i ekmiljöer 2-3

Ryggradslösa djur i övrigt 1

Med ”god kunskap” menas inte att allting är känt utan att den avsedda naturtypen eller organismgruppen till exempel ingått i mer eller mindre omfattande inventeringar under senare år. Kunskaperna avser i första hand sådan kunskap som används i naturvårdsarbetet. Det innebär att i vissa fall är kunskapen större om signalarter och rödlistade arter inom angivna

grupper än om mer triviala och vanliga arter. Det är därför viktigt i sammanhanget att inte glömma bort att även följa och bygga upp kunskap om det mer vardagliga landskapet och dess arter.

### **Åtgärder:** Kunskapsinsamling

<b>Kommunal strategi:</b>	<b>Åtgärder:</b>	<b>Förslag på ansvarig:</b>	<b>Tidsperiod:</b>
Kunskapen om naturtyper och växt- och djurlivet i kommunen ska vara god och i rimlig omfattning heltäckande.	Kunskapen om de <u>geologiska objekten</u> uppdateras.	Kommunstyrelsen.	2009
	Kunskapen om kommunens <u>sjöar</u> förbättras.	Kommunstyrelsen. Sök samarbete med grannkommuner med vilka ett flertal sjöar delas.	2009-2012
	Kunskapen om kommunens <u>vattendrag</u> förbättras.	BIS-projektet ("Biologisk inventering i sötvatten") pågår och delar av materialet finns med i 2008 års naturvårdsprogram.	-
	Kunskapen om <u>marina värden</u> i grunda vikar förbättras genom komplettering av befintlig kunskap.	Kommunstyrelsen. Sök samarbete med Länsstyrelsen.	2009-2012
	Ökad kunskap om artinnehållet i värdefulla <u>skogsmiljöer</u> .	Kommunstyrelsen. Sök samarbete med Länsstyrelsen.	2009-2012
	Genomför översiktlig inventering och sammantällning av kunskap om <u>alléer och kyrkogårdar</u> .	Kommunstyrelsen. Sök samarbete med kyrkogårdsförvaltningar, Länsstyrelsen och markägare.	
	Utför inventering av <u>mindre våtmarker och sumpskogar</u> .	Kommunstyrelsen. Sök samarbete med Länsstyrelsen.	2009-2012

### 3.7 Andra aktörer

- Länsstyrelsen har den viktigaste rollen i bildandet och tillsyn av naturreservat, kulturresevat, naturminnen samt för de biotopskyddsområden som inte ligger på skogsmark. Länsstyrelsen är myndighet för den samrådspåikt som gäller för verksamheter eller åtgärder som kan komma att ändra eller skada naturmiljön.

Länsstyrelsen har även tillsyn över vattenverksamhet. Länsstyrelsen handlägger miljöstöd till jordbruket.

- Skogsstyrelsen utövar tillsyn på avverkningar, hyggesbehandling, skogsbilvägar m fl skogsbruksåtgärder. Skogsstyrelsen arbetar med skyddsinstrument som biotopskydd och naturvårdsavtal för skogsmark. Vidare förekommer rådgivning och vissa stöd för naturvårdande åtgärder.
- Natur- och Fritidsrådet inom Östsam är ett samverkansorgan som arbetar för länsinnevånarnas natur, kultur, rekreation och friluftsliv. Ett viktigt mål är att göra naturområdena kända och mer tillgängliga. Rådet stöder olika projekt som bedrivs i syfte att uppnå detta mål.
- Markägare är givetvis den viktigaste aktören för naturvård på sin egen mark och för landskapsvården i stort, t ex hävden av betesmarker. I aktuell lagstiftning tar man fasta på så kallat sektorsansvar för att betona att det inte bara är stat och kommun som är skyldiga att värna om en god livsmiljö. Varje sektor i samhället, från en enskild markägare till stora företag, är skyldiga att ta den hänsyn som krävs för att naturvårdsmålen ska nås. Samtidigt som det föreskrivs att var och en måste ta hänsyn till arter och biotoper finns det olika ersättningsinstrument för att kompensera olönsamma hänsynstaganden.
- Enskilda kommuninnevånare och ideella föreningar kan också göra avgörande insatser för naturvården och för att bibehålla den biologiska mångfalden. Många gånger kan man börja i den egna trädgården med att hålla växter som gynnar fjärilar eller låta en slätterflora få blomma upp och fröa av sig. Man kan även gynna naturen genom att sätta upp fågel- och fladdermusholkar som ersättning till en del för bristen på gamla ihåliga träd. Fiskeklubbar och fiskevårdsområden har ofta den bästa aktuella kunskapen om tillståndet i sjöar och vattendrag.

### **Åtgärder:** Andra aktörer

<b>Kommunal strategi:</b>	<b>Åtgärder:</b>	<b>Förslag på ansvarig:</b>	<b>Tidsperiod:</b>
Kommunens naturvårdsarbete sker i dialog och samarbete med markägare, föreningar, företag, skolor m fl lokala aktörer.	Naturvårdens frågor finns med vid kommunens samråd med t ex landsbygdsgrupper, markägargrupper etc.	Alla nämnder/förvaltningar	2009-2012
Kommunen följer och bidrar till naturvårdsarbetet på regional och nationell nivå och i detta arbete lyfta fram Söderköpings naturvärden och naturvårdsfrågor.	Delta aktivt i olika samrådsträffar som arrangeras av länsstyrelse, skogsstyrelse etc.	Kommunstyrelsen	2009-2012

### 3.8 Genomförande, uppföljning och revidering

Naturvårdsarbetet är en kontinuerlig process. Det är därför viktigt att mål och åtgärder följs upp. Uppföljning av mål och åtgärder sker regelbundet inom ramen för årlig verksamhetsplanering. En aktualitetsförklaring av naturvårdsprogrammet görs varje mandatperiod. Föreliggande program gäller 2009-14.

Finansiering av åtgärder ska samordnas med kommunstyrelsens budgetarbete. Förutom kommunal finansiering finns många andra vägar att pröva. Medel kan sökas från stiftelser, myndigheter och andra för finansiering eller delfinansiering av projekt. Staten bidrar till exempel generellt med 50 procent statsbidrag till kommuner för bildandet av naturreservat vid inköp av mark.

I Östergötland stöttar Östsam naturvårdsarbetet i länet. Östsam har bland annat lämnat bidrag till de kommunala naturvårdsprogrammen och olika informationsprojekt. Det har även under en följd av år funnits den Lokala naturvårdssatsningen (LONA) där staten medfinansierat kommuner och lokala aktörer till naturvårdsinsatser som syftar till genomförandet av miljömålen.

Det är viktigt att framhålla att naturvårdsarbetet till största delen bedrivs av andra aktörer, dels av statliga myndigheter och dels genom det uttalade sektorsansvaret. Kommunens roll är även då att följa utvecklingen och vara en lokal kontakt och aktör.

#### **Åtgärder:** Genomförande, uppföljning och revidering

<b>Kommunal strategi:</b>	<b>Åtgärder:</b>	<b>Förslag på ansvarig:</b>	<b>Tidsperiod:</b>
Naturvårdsarbetet ska följas upp och utvärderas.	Genomför en årlig utvärdering av naturvårdsprogrammets beslutade åtgärder. Nyckeltal kan användas.	Kommunstyrelsen	2009-2012
	Genomför en utvärdering av naturvårdsprogrammets samtliga beslutade åtgärder vid programperiodens slut.	Kommunstyrelsen	2012
	Naturvårdsprogrammets innehåll ska ajourhållas fortlöpande för att aktuell kunskap ska kunna användas vid planering och exploateringsärenden samt för att underlätta revidering av naturvårdsprogrammet.	Kommunstyrelsen	2009-2012
	Verka för att naturvårdsprogrammet aktualiseras en gång per mandatperiod.	Kommunstyrelsen	2011-2012



## 4. Naturvården i lagstiftningen

### 4.1 Bakgrund

Naturvården i Sverige växte fram kring förra sekelskiftet. Då handlade naturvården främst om att skydda orörda och ursprungliga naturområden. Den första naturvårdslagstiftningen kom 1909 och samma år avsattes våra första nationalparker. Sedan dess har naturvården utvecklats på flera plan - allt från ökad kunskap om naturen genom forskning och inventeringar till skärpt lagstiftning, förändrad organisation och ökat medvetande hos beslutsfattare och allmänhet.

Dagens naturvårdsbiologi kan betraktas som en vetenskaplig reaktion på den tilltagande minskningen av biologisk mångfald och har sina rötter i 1980-talet. De senaste åren har anslagen till forskning med inriktning mot naturvårdsbiologi ökat och kunskapen om naturvård och biologisk mångfald utvecklats. 1992 hölls en FN-konferens om miljö och utveckling i Rio de Janeiro då Sverige och ett stort antal andra länder anslöt sig till en internationell konvention om biologisk mångfald.

Andra viktiga händelser för naturvården de senaste årtiondet har varit införandet av miljöbalken med skärpt naturvårdslagstiftning, ett växande Agenda 21-arbete, upprättandet av listor på hotade arter, årliga konferenser om olika naturvårdsfrågor, forskning mot utsatta organismgrupper med mål att kunna sköta hela miljöer samt betydligt mer statliga medel för bildande av naturreservat.

### 4.2 Organisation

Regeringen har ett övergripande ansvar för Sveriges arbete mot ett hållbart samhälle. Regeringen har gett myndigheter som Naturvårdsverket, Skogsstyrelsen, Vägverket, Jordbruksverket, Sjöfartsverket, Riksantikvarieämbetet med flera ett sektorsansvar för arbetet för en hållbar utveckling. Totalt har 25 olika myndigheter sektorsansvar och för naturvård är det främst Naturvårdsverket och Skogsstyrelsen som bär ansvar.

På regional nivå ansvarar respektive länsstyrelse och Skogsstyrelsen. Kommunen ansvarar bland annat i sin planeringsverksamhet för att naturvårdsintressena beaktas. Länsstyrelsen får även överlåta visst tillsynsansvar på kommunen.

### 4.3 Miljöbalken

Miljöbalken trädde i kraft den 1 januari 1999 och innebar en skärpning av miljölagstiftningen. Miljöbalken ersatte 15 äldre lagar. Huvudsyftet med miljöbalken är att främja hållbar utveckling och på så sätt tillförsäkra nuvarande och kommande generationer en god miljö. Naturen är inte bara livsmiljö för människor och andra organismer, utan har ett eget skyddsvärde vilket människorna är skyldiga att förvalta väl. Miljöbalkens fem grundstenar:

- Människans hälsa och miljön ska skyddas mot störningar.
- Natur- och kulturområden ska skyddas och vårdas.
- Den biologiska mångfalden ska bevaras.

- En god hushållning av mark och vatten ska tryggas.
- Återanvändning och återvinning ska främjas.

### **Allmänna hänsynsregler**

Miljöbalkens andra kapitel behandlar de allmänna hänsynsreglerna. Dessa ska alltid beaktas och följas om man ska göra något som omfattas av miljöbalkens bestämmelser.

Hänsynsreglerna ska också ligga till grund för tillståndsprövning och tillsyn samt för regler som utfärdas enligt miljöbalken. Det är den som utför eller planerar att utföra något som påverkar människors hälsa eller miljön som ansvarar för att reglerna följs och ska betala de kostnader som kan bli aktuella. Bestämmelserna gäller parallellt med annan lagstiftning och innebär att man i det dagliga livet bör ta mer miljöhänsyn och att reglerna kan ligga till grund för tvingande krav när det gäller företeelser som kan påverka mer än försumbart.

Hänsynsreglerna innehåller:

- -Bevisbörderegeln - verksamhetsutövaren har bevisbördan, dvs det är den som gör något som ska visa att reglerna följs.
- -Kunskapskravet - den som gör något ska ha tillräcklig kunskap om hur miljön och människors hälsa kommer att påverkas och ska skyddas.
- -Försiktighetsprincipen - redan risken för negativ påverkan innebär en skyldighet att vidta skyddsåtgärder och andra försiktighetsmått.
- -Principen om att förorenaren betalar - det är alltid den som orsakar eller riskerar att orsaka en skada som ska bekosta de förebyggande eller avhjälpande åtgärder som ska vidtas för att avhjälpa skadan.
- -Principen om bästa teknik - för yrkesmässig verksamhet ska bästa möjliga teknik användas för att förebygga skador.
- -Lokaliseringsprincipen - man ska välja den plats som är lämpligast ur miljösynpunkt med hänsyn till minsta intrång och olägenhet.
- -Hushållnings-och kretsloppsprinciperna - råvaror och energi ska användas så effektivt som möjligt och det som utvinns ur naturen ska användas uthålligt med minimal resursförbrukning.
- -Produktvalsprincipen - man ska välja sådana kemiska produkter och biotekniska organismer som är minst skadliga för miljön och kan man ersätta en kemisk produkt med en mindre farlig så ska man göra det.
- -Ansvar för att avhjälpa skador - det är den som orsakat en skada på miljön som ansvarar för att skadan blir avhjälpt.
- -Skälighetsregeln - Kraven på hänsyn ska vara miljömässigt motiverade utan att vara orimliga att uppfylla.

### **Hushållning med mark och vattenområden**

Kapitel 3 och 4 i miljöbalken handlar om grundläggande och särskilda hushållningsbestämmelser för områden. Här beskrivs hur hänsyn ska tas och vilka riksintressen som ska skyddas.

### **Miljökonsekvensbeskrivningar**

Kapitel 6 handlar om miljökonsekvensbeskrivningar - MKB. En MKB är en process, med samråd och kungörelser, vilket mynnar i ett dokument. En MKB ska alltid tillföras ansökningar om tillstånd för täktverksamhet, vattenverksamhet och miljöfarlig verksamhet. I vissa fall ska det tillföras en MKB till tillståndsansökan för andra verksamheter. Detta bestäms av länsstyrelsen efter att sökanden har haft ett första samråd med dem.

### Täktverksamhet

9 kap. 6 a §: Vid prövningen av en ansökan om tillstånd till täkt skall behovet av det material som kan utvinnas vägas mot de skador på djur- och växtlivet och på miljön i övrigt som täkten kan befaras orsaka. Tillstånd får inte lämnas till en täkt som kan befaras försämra livsbetingelserna för någon djur- eller växtart som är hotad, sällsynt eller i övrigt hänsynskrävande.

### Skydd av naturen

I miljöbalken finns bestämmelser om skydd för olika områden eller arter. Bestämmelserna innebär att det skyddsvärda inom området eller den skyddsvärda arten ska undantas från negativ påverkan.

Statligt ägda mark- och vattenområden med stora naturvärden kan förklaras som **nationalpark**.

**Naturreservat** bildas genom beslut av länsstyrelse eller kommun. Marken i reservaten kan vara i privat, kommunal eller statlig ägo. Vid bildandet har markägaren rätt till ekonomisk ersättning. Varje reservat har ett speciellt syfte och olika bestämmelser som reglerar vad som är tillåtet och inte inom området. Till varje reservat hör en skötselplan som talar om hur området ska skötas för att bevara naturvärdena och hur det ska vara ordnat med stigar, skyltar etc.

Naturföremål såsom stora träd, flyttblock och jättegrytor kan skyddas som **naturminne**. Länsstyrelsen eller kommunen får förklara ett föremål som naturminne.

Små biotoper av stor betydelse för den biologiska mångfalden kan skyddas som **biotopskyddsområden**. Vissa miljöer omfattas av generellt biotopskydd medan andra måste beslutas av länsstyrelse eller skogsstyrelse.

Områden med generellt biotopskydd som ska skyddas mot skadliga arbetsföretag är

- alléer,
- källor med omgivande våtmark i jordbruksmark,
- odlingsrösen i jordbruksmark, pilevallar, småvatten och våtmarker i
- jordbruksmark,
- stenmurar i jordbruksmark samt
- åkerholmar.

Skogsstyrelsen får besluta om biotopskydd för särskilt skyddsvärda mark- och vattenområden i skogslandskapet. Länsstyrelsen får förklara rik- och kalkkärr i jordbruksmark, ängar eller naturbetesmarker samt naturliga bäckfåror och ras- eller bergbranter som inte omfattas av skogsvårdslagen som biotopskyddsområden.

Fr o m 2008 finns ett antal nya biotoper där Länsstyrelsen, enligt bilaga 3 till förordning 1998:1252 om områdesskydd enligt Miljöbalken, kan besluta om biotopskyddsområden (inom områden som inte omfattas av bestämmelserna i skogsvårdslagen). Dessa är:

- Naturliga vattenfall med omgivande mark
- Naturliga forsar med omgivande mark
- Naturliga sjöutlopp med omgivande mark
- Mynningsområden vid havskust

- Rev av ögonkorall
- Naturliga sjöar och andra vatten som är naturligt fisktomma
- Helt eller delvis avsnörda havsvikar
- Grunda havsvikar
- Ålgräsängar
- Biogena rev
- Strand- eller vattenmiljöer som hyser bestånd av hotade eller missgynnade arter eller som har en väsentlig betydelse för hotade eller missgynnade arters fortlevnad

Skogsstyrelsen kan, enligt bilaga 2 till förordning 1998:1252 om områdesskydd enligt Miljöbalken, förklara "Strand- eller vattenmiljöer som hyser bestånd av hotade eller missgynnade arter eller som har en väsentlig betydelse för hotade eller missgynnade arters fortlevnad" som biotopskyddsområden inom områden som omfattas av bestämmelserna i skogsvårdslagen.

**Djur- och växtskyddsområde.** Om det utöver andra förbud eller förbud och begränsningar enligt jakt- och fiskelagstiftningen behövs särskilt skydd för en djur- eller växtart inom ett visst område, får länsstyrelsen eller kommunen meddela föreskrifter som inskränker rätten till jakt eller fiske eller allmänhetens eller markägarens rätt att uppehålla sig inom området. Skyddet kan gälla en viss period på året. Exempel på områden är fågel- eller sälskyddsområde.

Land- och vattenområden som ligger inom 100 meters avstånd från strandlinjen omfattas av **strandskydd**. Syftet med strandskyddet är att trygga förutsättningarna för allmänhetens friluftsliv inom strandskyddsområdet samt att bevara goda livsvillkor för växter och djur. Länsstyrelsen kan utvidga strandskyddet till högst 300 meter.

Inom strandskyddat område får man inte uppföra nya byggnader eller ändra befintliga byggnader så att de kan användas till väsentligen annat ändamål, utföra grävningsarbeten eller andra arbeten för att förbereda bebyggelse eller uppföra anläggningar eller anordningar som stänger ute allmänheten från ett område de tidigare haft tillträde till. Exempel på det senare är bryggor, flaggstänger, staket, bersåer, grillplatser, lekplatser och golfbanor. Dessutom får man inte vidta åtgärder som väsentligt kan försämra livsvillkoren för djur- eller växtarter såsom att sprida gödsel, fälla träd eller gräva.

Förbuden gäller inte för byggnader eller åtgärder som behövs för jordbruket, fisket eller skogsbruket. Bostäder är dock inte undantagna. Länsstyrelsen kan meddela dispens från strandskyddet. Länsstyrelsen kan överlåta befogenheten att ge dispens till en kommun.

Ett mark- eller vattenområde som utnyttjas eller kan komma att utnyttjas som vattentäkt får förklaras som **vattenskyddsområde** av länsstyrelsen eller kommunen. Myndigheten bestämmer föreskrifter för att skydda området.

**Natura 2000.** 28 § Regeringen får förklara ett naturområde som *särskilt skyddsområde*, om området enligt direktiv 79/409/EEG är särskilt betydelsefullt för skyddet av vilda fåglar.

Ett område som enligt artikel 4.4 i direktiv 92/43/EEG om bevarande av livsmiljöer samt vilda djur och växter har valts ut som ett område av intresse för gemenskapen skall av regeringen förklaras som *särskilt bevarandeområde*.

Tillstånd krävs för att bedriva verksamheter eller vidta åtgärder som på ett betydande sätt kan påverka miljön i ett naturområde som har förtecknats enligt ovan. Tillstånd krävs inte för verksamheter och åtgärder som direkt hänger samman med eller är nödvändiga för skötseln och förvaltningen av det berörda området.

Sällsynta eller hotade arter kan fridlysas med stöd av miljöbalken. Sedan år 2000 är cirka 300 arter fridlysta i hela landet. Exempel på **fridlysta arter** är samtliga grodor, ormar, ödlor och orkidéer. Fåglar och däggdjur omfattas inte av bestämmelserna utan räknas till vilt och regleras av jaktlagen (se nedan).

Fridlysning av växter innebär vanligtvis att det är förbjudet att plocka eller gräva upp växten överallt där den växer vilt. För vissa växter, blåsippan, gullviva och lummerväxter, begränsas dock förbudet till att dra upp arterna med rötterna eller att plocka eller på annat sätt samla in dem för försäljning eller andra kommersiella ändamål.

Förutom de arter eller grupper som redan nämnts är bland annat följande arter som noterats i Söderköpings kommun fridlysta:

- grön sköldmossa,
- getlav,
- saffransticka,
- ekoxe och
- läderbagge.

Det finns även **andra sätt att skydda natur**, se under kap. 1.11 ”Skyddade områden”.

### **Vattenverksamhet**

Reglerna för vattenverksamhet finns i miljöbalken kap. 11. Den gamla vattenlagen återfinns dels i kap. 11 i miljöbalken, dels i Lag med särskilda bestämmelser om vattenverksamhet. I den senare regleras till exempel råddighet över vatten.

I miljöbalken avses med vattenverksamhet uppförande, ändring, lagning och utrivning av dammar eller andra anläggningar i vattenområden, fyllning och pålning i vattenområden, bortledning av vatten från eller grävning, sprängning och rensning i vattenområden samt andra åtgärder i vattenområden om åtgärden syftar till att förändra vattnets djup eller läge. Utöver detta även bortledning av grundvatten, infiltration eller annan tillförsel av vatten för att öka grundvattenmängden samt markavvattning.

Vattenverksamhet är tillståndspliktigt enligt miljöbalken eller anmälningspliktigt (om det inte är uppenbart att varken enskilda eller allmänna intressen skadas). För att få tillstånd måste åtgärden uppfylla de allmänna hänsynsreglerna, vara samhällsekonomiskt motiverad och inte försvåra annan verksamhet. Om fisket skadas ska detta kompenseras.

Markavvattning kan både vara till för att ta bort vatten och för att skydda mot vatten, till exempel dikning, årensning, sjösänkning och invallning. Skyddsdikning av skogsmark för att återställa tidigare förhållanden räknas inte som markavvattning, men är däremot samrådspliktig med Skogsstyrelsen. Enligt särskild föreskrift är all markavvattning förbjudet i bland annat hela Östergötland.

### **Miljöhänsyn i jordbruket**

Syftet med bestämmelserna för miljöhänsyn i jordbruket är att minska läckaget av växtnäringsämnen till vatten och luft från stallgödselhantering och växtodling. I bestämmelserna finns regler om gödsling och föreskrifter om hänsyn till natur- och kulturvärden. Som exempel gäller att gödsel inte får spridas på ängs- och betesmark om natur- och kulturvärdena kan skadas av spridningen. Man får inte heller sprida gödsel på åkermark så att det hamnar utanför åkern. Det råder anmälningsplikt till länsstyrelsen för nedläggning av jordbruksmark.

#### Anmälan om samråd (12 kap 6 §)

Kan en verksamhet eller en åtgärd som inte omfattas av tillståndsplikt- eller anmälningsplikt enligt andra bestämmelser i miljöbalken komma att väsentligt ändra naturmiljön, skall anmälan om samråd göras innan, normalt hos länsstyrelsen.

## 4.4 Skogsvårdslagen

I Skogsvårdslagen, SFS 1979:429, har naturvårdens ställning genom ändringar som trädde i kraft 1994, stärkts i förhållande till tidigare lag. Avkastningskravet är jämförbart med kravet på bibehållen biologisk mångfald i skogen. Skogen är en nationell tillgång som skall skötas så att den uthålligt ger en god avkastning samtidigt som den biologiska mångfalden behålls.

Skogsmarkernas naturgivna produktionsförmåga ska bevaras. En biologisk mångfald och genetisk variation i skogen ska säkras. Skogen ska brukas så att växt- och djurarter som naturligt hör hemma i skogen ges förutsättningar att fortleva under naturliga betingelser och i livskraftiga bestånd. Hotade arter och naturtyper ska skyddas. Skogens kulturmiljövärden samt dess estetiska och sociala värden ska värnas. Skogen och skogsmarken ska utnyttjas effektivt och ansvarsfullt så att den ger en uthålligt god avkastning. Skogsproduktionens inriktning ska ge handlingsfrihet i fråga om användningen av vad skogen producerar.

### Impediment

Med skogsmark menas mark som är lämplig för virkesproduktion och som kan producera en kubikmeter eller mer virke per år och hektar. Mark som inte kan producera en kubikmeter eller mer virke per år och hektar kallas impediment. Exempel är bergbranter, mossar, sumpskogar mm. På sådana ytor större än 0,1 hektar är det förbud mot avverkning, skogsvårdsåtgärder och gödsling.

### Ädellövskog

I bestånd större än 0,5 hektar som hyser 70 % lövträd varav minst 50 % ädla lövträd får inte åtgärder vidtas som leder till att beståndet upphör att vara ädellövskog. Med ädellövträd menas de inhemska arterna alm, ask, avenbok, bok, ek, fågelbär, lind och lönn.

### Nyckelbiotoper

I områden som innehåller hänsynskrävande biotoper med höga naturvärden kan akut hotade, starkt hotade, sårbara eller missgynnade arter förekomma. Sådana arter betecknas rödlistade. Med hänsyn till arterna och till hur mycket lövträd, död ved, gamla träd och andra höga naturvärden som finns kan området benämnas nyckelbiotop. En nyckelbiotop kan vara allt från ett enskilt träd till stora sammanhängande arealer. Vid skogliga åtgärder i nyckelbiotoper har Skogsstyrelsen bedömt att det normalt råder samrådsplikt enligt 12 kap. 6 § miljöbalken.

## 4.5 Plan- och bygglagen

Beslut om markens och vattnets användning och utformningen av bebyggelse berör många människor, företag och institutioner i samhället. De innebär oftast stora investeringar och tar mycket naturresurser i anspråk, därför behöver varje beslut övervägas noggrant. Genom planläggning garanteras olika intressenters insyn och inflytande i beslutsprocessen.

### Översiktsplan

Enligt plan- och bygglagen ska varje kommun ha en aktuell översiktsplan som omfattar hela kommunen. Kommunen ska i översiktsplanen redovisa allmänna intressen och de miljö- och riskfaktorer som bör beaktas vid beslut om användningen av mark- och vattenområden.

Riksintressen enligt miljöbalken kap. 3 och 4 anges särskilt i översiktsplanen, vilka områden det är och varför de betecknas som riksintresse samt hur de ska tillgodoses. I översiktsplanen redovisas också övergripande markanvändning, yt- och grundvatten, miljö- och riskfaktorer, infrastruktur m m.

### Detaljplan

Regleringen av markens användning och av bebyggelsen inom kommunen sker genom detaljplaner. Om detaljplanen medger en användning av mark som innebär en betydande påverkan på miljön ska en miljökonsekvensbeskrivning tillföras detaljplanen. En miljökonsekvensbeskrivning i detaljplan avser att möjliggöra en samlad bedömning av den inverkan detaljplanens genomförande kan få på miljön, hälsan och hushållningen med mark, vatten och andra resurser.

## 4.6 Väglagen

Miljöbalkens bestämmelser avseende hänsynsregler, hushållning med mark och vatten, miljö kvalitetsnormer och miljökonsekvensbeskrivningar gäller vid ärendeprövning enligt väglagen. Enligt väglagen ska hänsyn till enskilda och allmänna intressen såsom trafiksäkerhet, miljöskydd, naturvård och kulturmiljö tas vid vägbyggnad och väghållning. En estetisk utformning ska eftersträvas.

## 4.7 Fiskelagen

Bestämmelser om fiske finns i fiskelagen. Länsstyrelsen skall meddela föreskrifter om fiskets vård och bedrivande för länet.

## 4.8 Jaktlagen

Alla vilda arter av däggdjur och fåglar samt deras bon, ägg och ungar är fredade och får jagas endast om det följer av lag. Regeringen eller annan myndighet bestämmer jakttider för de arter som får jagas under vissa tider enligt jaktförordningen. I skog och mark ska hund hållas under uppsikt så att den inte stör eller hetsar viltet. Under tiden 1 mars till 20 augusti ska hundar hållas under sådan tillsyn att de hindras löpa lösa där det finns vilt.

## 4.9 Terrängkörningslagen

Körning i terräng med motordrivna fordon för annat ändamål än jordbruk eller skogsbruk är förbjuden på barmark. På snötäckt skogsmark med plant- eller ungskog samt jordbruksmark

är terrängkörning förbjuden om det inte är uppenbart att körningen kan ske utan risk för skada på skogen och marken.

#### **4.10 Allemansrätten**

I Sverige har alla rätt att vistas så gott som överallt i naturen. Man får åka båt på annans vatten, gå iland på stränderna, bada och övernatta något dygn i tält. Man får elda, plocka svamp, bär och blommor som inte är fridlysta. Allemansrätten innebär även skyldigheter. Man får till exempel inte bryta kvistar och riva bark eller näver från växande träd och buskar eller skada fåglars bon, ägg och ungar.

#### **4.11 Internationella överenskommelser och åtaganden**

##### Bernkonventionen

Konventionen för bevarande av europeiskt djurliv och naturliga livsmiljöer (The Convention on the Conservation of European Wildlife and Natural Habitats) kallas även Bernkonventionen. Den trädde ikraft 1982. Konventionen behandlar alla aspekter av bevarande av naturarvet och alla arter av vilda växter och djur finns under dess beskydd. Konventionen är starkt knuten till Europarådet varifrån initiativet togs under 1970-talet.

##### Konventionen om biologisk mångfald

År 1992 slöt världens regeringar gemensamt en bindande överenskommelse, konventionen om biologisk mångfald (CBD), som syftar till att bevara livets variationsrikedom på jorden. Den är ett gemensamt försök från världssamfundet att komma till rätta med det stora problem som förlust av ekosystem, arter och arvsanlag utgör. Konventionen trädde ikraft i december 1993.

##### Bonnkonventionen (CMS)

Konventionen för bevarande av flyttande vilda djur har som mål att bevara landlevande, vattenlevande och flygande arter över hela deras migrationsområden. Bonnkonventionen har sitt ursprung i FN-konferensen om livsmiljö 1972 som rekommenderade ett ökat samarbete mellan länder för att skydda arter som flyttar över landgränser och hav.

##### Washington- eller CITES-konventionen

Konventionen reglerar handel med vilda växter och djur. Syftet med konventionen är att få till stånd övervakning så att den internationella handeln med exemplar av vilda djur- och växtarter inte hotar dessa arters överlevnad. Omkring 30 000 djur- och växtarter omfattas nu av varierande grad av skydd enligt konventionen.

##### Ramsarkonventionen

Ramsarkonventionen antogs 1971 i Ramsar i Iran i syfte att skydda internationellt värdefulla våtmarker. Inledningsvis var Ramsarkonventionen främst inriktad på att skydda fågellivet, men idag har synsättet breddats betydligt och konventionen kompletterats med kriterier om våtmarkerna och de grundna vattens roll för fisk- och insektsfauna.

##### Världsarvskonventionen

Genom att underteckna konventionen till skydd av världens kultur- och naturarv åtar sig länder att skydda objekt av universellt värde inom sitt territorium. Objekten som tas upp på Världsarvslistan ska vara av så framträdande värde att deras skydd är viktigt för hela



mänskligheten. I Sverige ansvarar Riksantikvarieämbetet för urval av kulturhistoriska objekt medan Naturvårdsverket har ansvaret för naturobjekt.

#### Agenda 21

Agenda 21 är ett handlingsprogram för miljö och utveckling som antogs vid FN:s konferens om miljö och utveckling i Rio de Janeiro 1992. Ett av de åtaganden som antogs var att starta ett lokalt Agenda-arbete. Arbetsprocessen skulle därmed präglas av ett underifrånperspektiv i stället för det traditionella uppifrånperspektivet.

## Litteratur

- Edlund, J. 2007. "Naturvärdesbedömning av vattendrag inom Söderköpingsåns avrinningsområde 2007". Rapport Tekniska kontoret, Norrköpings kommun.
- Fredriksson, G. 1975. "Naturvårdsinventering, Söderköpings och Valdemarsviks kommuner". Rapport.
- Länsstyrelsen. 1980. "Myrar i Östergötland". Rapport.
- Gustafsson, Lars-Åke. 1983. "Botanisk inventering av Östergötlands skärgård". Länsstyrelsen. Rapport.
- Länsstyrelsen 1983. "Natur och Kulturmiljöer i Östergötland". Bok med kartbilaga.
- Länsstyrelsen 1994. "Våtmarker i Östergötlands län". Miljövårdsenheten. Rapport/stencil.
- Länsstyrelsen 2005. "Ängar och betesmarker i Östergötland". Broschyr, Lantbruksenheten.
- Länsstyrelsen 2005. "Bevarandeplan Natura 2000, Ramunderberget". Stencil.
- Länsstyrelsen 2006. "Eklänet Östergötland – naturinventering av ekmiljöer". Rapport 2006:10.
- Länsstyrelsen 2007. "Inventering av grunda vikar i Östergötlands län". Rapport 2007:4.
- Länsstyrelsen och Skogsstyrelsen 2008. "När når vi miljömålen?". Rapport 2008:10.
- Naturvårdsverket 1998. "Planera för natur". SNV rapport 4911.
- SGU (Sveriges Geologiska Undersökning). 1878. Beskrivning till kartbladet nr 64 Gottenvik. Stockholm 1878.
- SGU. 1923. Kartbladet nr 153 Torönsborg.
- SGU. 1923. Beskrivning till kartbladet nr 153 Torönsborg. Stockholm 1923.
- SGU. 1928. Kartbladet nr 159 Gusum.
- SGU. 1928. Beskrivning till kartbladet nr 159 Gusum. Stockholm 1928.
- SGU. 1973. Beskrivning till geologiska kartbladet Norrköping NV. Stockholm 1973.
- SGU. 1973. Geologiska kartbladet Norrköping NV. Stockholm 1973.
- SGU. 1973. Beskrivning till geologiska kartbladet Norrköping NO. Stockholm 1973.
- SGU. 1973. Geologiska kartbladet Norrköping NO. Stockholm 1973.

SGU. 1975. Beskrivning till berggrundskartan Norrköping NV. Stockholm 1975.

SGU. 1975. Berggrundskartan Norrköping NV. Stockholm 1975.

Söderköpings kommun 2002. "Ramunderbergets naturreservat". Skötselplan.

Söderköpings kommun. "Remissversion – Alboga och Broby naturreservat".  
Rapport/remissmaterial (ej slutfört till naturreservat).

## Bilaga 1: Ordförklaringar

Syftet med denna lista är att ge en kortfattad förklaring av vissa termer som används i naturvårdssammanhang och i texten i naturvårdsprogrammets olika delar.

Avrinningsområde

Det område varifrån respektive vattendrag tar emot vatten

Basisk bergart

Kiselsyrafattig bergart, motsats till "sur"

Biologisk mångfald

Ett samlat begrepp för variationen bland allt levande. Begreppet omfattar variationen inom en art, mellan arter och livsmiljöer

Biotop

Naturtyp med en karakteristisk flora och fauna. Ett landskapsavsnitt med relativt enhetlig karaktär och struktur, till exempel en ekhage, en flodmynning, en hållmarkstallskog

Blandmyr

Omväxlande ytor av kärr och mossar

Blå bård

Område innanför vassen med öppet vatten som bland annat är viktigt för vissa fågelarter. Bildas genom att kreatur betar och trampar längs stränderna.

Bottenskikt

Utgörs av mossor och lavar och är det understa av vegetationens fyra skikt

Drumlin

En i isrörelseriktningen utsträckt moränrygg bildad kring en bergkärna eller ett stort/en samling stora stenblock

Dråg

Smalt kärrstråk med vatten

Epifyt

Växt som utnyttjar annan växt som substrat utan att ta upp näring eller vatten ur dess vävnad

Erosion

Nedbrytande inverkan på jordytan av vatten, is, vind eller olika kemiska ämnen

Eutrof

Näringsrik

Fattigkärr

Kärr med låg näringshalt och lågt pH vilket ofta ger en artfattig flora

Fennoskandia

Urbergsområde som omfattar Skandinavien, Finland, Kolahalvön, Karelen och norra Östersjön

Finmo

Mineralpartiklar med en storlek mellan 0,02 – 0,06 mm

Flerskiktad

Till exempel ett skogsområde med flera träd- och buskskikt

Flytbladsväxt

Vattenväxt vars blad flyter på vattenytan, exempelvis näckrosor och nateväxter

Flyttblock

Av inlandsisen transporterat stenblock

Fragmentering

När sammanhängande områden, genom t.ex. skogsavverkning, splittras upp i allt fler och allt mindre delar. De arter som kräver stora sammanhängande ytor, till exempel tjäder, missgynnas.

Fältskikt

Utgörs av örter, gräs och ris och är det näst understa av vegetationens fyra skikt

Förkastning

Språngvis förskjutning i höjddled av två berggrundsblock

Förkastningsbrant

Den branta brottytan som bildas vid en förkastning

Grovmo

Mineralpartiklar med en storlek mellan 0,06-0,2 mm

Grus

Mineralpartiklar med en storlek mellan 2-20 mm

Grönsten

Ett samlingsnamn för basiska och på mörka mineral rika bergarter (diorit och gabbro)

Gungfly

Täcke av myrväxter som ”flyter” på vatten eller lös gyttja genom luftvävnad i växternas rötter. Vanligt kring bland annat myrgölar

Gyttja

Sjösediment bildat av det organiska livet i sjön

Habitat

Levnadsplatsen för en art, under hela eller delar av dess livscykel. Livsmiljön som den uppfattas av den enskilda arten. Eftersom djur är rörliga kan såväl födomiljön, reproduktionsmiljön, rastmiljön som skyddssökningsmiljön ingå i habitatet.

Hamling

Ett ålderdomligt brukningssätt som innebär att man avverkar grenar på buskar och träd, främst lind och ask, för att använda de späda grenarna som djurfoder

Hedtyp

De torra och mest näringsfattiga vegetationstyperna som ofta domineras av ris och smalbladiga gräs

Humös

Benämning på sjöar vars vatten är brunfärgade av lösta humusämnen och därmed har ett litet siktdjup

Hydrologi

Läran om vattnets kretslopp och förekomst i naturen

Hällmarkstallskog

Mager tallskog på grunda bergiga marker eller berghällar

Hässle

Tätt bestånd av hassel. Hassellund

Hävd

Utnyttjande och vård av marken, till exempel genom slåtter eller bete

#### Högsta kustlinjen (HK)

Den högsta nivå som vattnet nådde efter den senaste istiden

#### Impediment

Mark som inte är produktiv eller mark som inte är lämpad för skogs- och jordbruk, till exempel kala berg, mossar och kärr. Den sammanlagda tillväxten på träden är mindre än en kubikmeter per hektar och år

#### Indikatorart

En art som genom sin förekomst indikerar något om miljön, till exempel förekomst av kalk eller tidigare slätterhävd, och att området sannolikt även hyser en rad andra arter med liknande krav på sin miljö

#### Isräfflor

Repor i berggrunden som bildats när infrusna stenar och block skrapat i berget vid inlandsisens rörelse

#### Isälv

Smältvattenflöde från en glaciär eller inlandsis

#### Isälvsmaterial

Rundade partiklar som transporterats, sorterats och avlagrats av en isälv

#### Jordart

Klassificering av jord utifrån kornstorlek, kemisk sammansättning och geologiskt ursprung

#### Jordmån

Den del av marken närmast jordytan som påverkats av klimatiska, biologiska och kemiska processer. Vanliga jordmåner är podsol och brunjord

#### Jättegyta

En i vatten och av strömvirvlar bildad ursvarvning i berg. Kan bildas av såväl rinnande vatten som av bränningar vid en strand. En "löpare" i form av en eller flera stenar, som med tiden blir rundade, har ofta bidragit till ursvarvningen.

#### Karaktärsart

Exempelvis trivs trattkantareller på sura jordar och är därför en karaktärsart för sura jordar. Brännässla och hallon är karaktärsarter för kväverik mark

#### Klapper

Svallsediment som utgörs av block och sten som frisköljts ur jordlagren samt avrundats och anhopats av vågorna.

#### Kläckhål

Det hål genom vilket en fullbildad vedinsekt lämnat utvecklingsplatsen i veden eller barken (kallas även flyghål)

#### Kryptogamer

Sporväxter. Omfattar ormbunsväxter, mossor, lavar, alger och svampar

Kulturskog Av människan anlagd eller påverkad skog, ofta med mindre genetisk variation än i naturskogar

#### Kärr

Myr som erhåller vatten och näring från den omgivande fastmarken vilket leder till en mer artrik vegetation jämfört med en mosse

#### Lagg

Dräneringszon runt en mosse, mellan mossen och fastmarken

#### Låga

Liggande dött träd som är mer eller mindre förmultnat och överväxt

#### Markavvattning



Dikning, vattenavledning eller invallning i syfte att varaktigt sänka vattennivån i marken, vilket påverkar naturmiljön, flora och fauna samt grundvattennivån

#### Meandring

Det slingrande lopp som ett vattendrag utbildat under vissa speciella förhållanden vad gäller sedimentens sammansättning och terrängens lutning

#### Morän

Jordart av kantigt, osorterat material som förs med av glaciärer och avlagrats direkt av dessa. Morän består av blandade kornstorlekar från stora block till lerpartiklar

#### Mosse

Myr som erhåller vatten och näring enbart genom nederbörden vilket leder till en relativt artfattig vegetation

#### Mosseplan

Centralt parti i en mosse vilket sluttar mer eller mindre brant ned mot omgivningen

#### Mulm

Blandning av murken ved, vedmjöl och andra rester inne i ett ihåligt träd

#### Myr

En torvbildande våtmark. Samlingsnamn för mossar och kärr

#### Naturbetesmark

Mark som under lång tid hävdats genom bete och inte utsatts för ingrepp såsom kvävegödsling, markbearbetning eller sådd

#### Naturskog

Skog som uppkommit genom naturlig föryngring och har lång obruten historiamen är något påverkad av människan. Det finns gott om död ved. Även benämning på urskogslika skogar

#### Nyckelart

Art som har större ekologisk betydelse än andra, t.ex. skogsträden, blåbär och varg

#### Nyckelbiotop

Skogsområde där det förekommer eller kan förväntas förekomma rödlistade arter

#### Odlingsröse

Röse med stenar och block från stenröjning i framförallt äldre åkrar

#### Rödlistade arter

Arter som är hotade eller missgynnade och som förtecknats av ArtDatabanken

#### Sediment

Ett från luft eller vatten på jordytan avlagrat fast material. Vanligen har de därvid också sorterats eller skiktats

#### Signalart

Art som indikerar miljöer med höga naturvärden. Begreppet används vid inventering av nyckelbiotoper på skogsmark

#### Siktdjup

Mått på hur klart vattnet i en sjö är. Det djup till vilket en i vattnet nedsänkt vit skiva kan siktas

#### Slätteräng

Gräsmark som hävdas genom slätter

#### Solitärträd

Ensam, fritt stående träd

#### Sprickdal

Spricka i berggrunden som sedan genom erosion vidgats till en dalgång

#### Tallrismosse

Mosse praktiskt taget helt bevuxen med tall och ris

#### Torraka

Dött men fortfarande stående träd

#### Torv

Organiskt material som genom dränkning och därmed syrebrist bryts ner långsamt och anhopas

#### Triviallövträd

Till triviallövträden räknas till exempel björk, al, rönn, sälg och asp

#### Trädskikt

Det översta av vegetationens fyra skikt. Omfattar träd som är mer än 3-4 meter

#### Urberg

All berggrund äldre än kambrium, > 570 miljoner år.

#### Urskog

Skog som uppkommit genom naturlig föryngring på orörd skogsmark, helt opåverkad av människan. Naturliga processer som brand mm får ha sin gång.

#### Vattendelare

Gränsen mellan två avrinningsområden

#### Vittring

Nedbrytning av berggrunden genom kemisk eller fysikalisk påverkan

#### Ädellövskog

Skogar som till minst 70 % består av lövträd och till minst 50 % av ädellövträd

#### Ädellövträd

Till ädellövträden räknas alm, ask, avenbok, bok, ek, fågelbär, lind och lönn

#### Ändmorän

Morän bildad intill isranden (kanten) genom isens egna rörelser eller då iskanten stått still

#### Översilningsmark

Ett område i en sluttning där grundvattnet tränger fram i dagen och som ofta hyser en frodig vegetation