

Kulturhistoriska pärlor i Söderköpings omgivningar



SÖDERKÖPING.SE



Söderköping är så mycket mer än själva staden med sin medeltida historia. Landsbygden bjuder på tusentals fornlämningar från förhistorisk tid och kulturhistoriskt värdefulla byggnadsmiljöer - allt från slott och herresäten till dass och bodar. Åk runt och njut av vårt fantasstiska kulturarv! **Merparten av husen är privata, var vänlig att respektera detta. En del kan ses från vägen, andra får man nöja sig med att se i broschyren.**

Vill du veta mer om fornlämningar i närheten finns Riksantikvarieämbetets Fornsök: www.raa.se.

Kyrkorna och kanalens byggnader är kortfattat nämnda och inte i bild, då det finns separata broschyrer om dessa.

Ordförklaringar och kartor i slutet av broschyren.



STADSNÄRA

Viggeby och Strodammen

Där Viggebyvägen tar slut och Tvärån och Storån möts börjar en kilometerlång lindallé med hundratalet lindar som leder fram till **Viggeby gård (2)**. Viggeby betyder gården vid viken och omtalas redan 1326. Nuvarande manbyggnad med två flyglar är från 1820 i reveterat trä. Trädgården anlades 1850 och var under en tid handelsträdgård.

Ett **gravfält** ligger efter ladugården med 15 gravar varav 4 är högar. Det finns också flera enstaka stensättningar (gravar) i området.

Söderköpings enda **bildhällristningar (1)** ligger i hagen vid Strodammen, där vägen tar slut, på två platser med ca 500 meters avstånd. Hällen närmast dammen innehåller 4 skepp på en häll och fem skålgropar på en annan. Den bortre har 1 skepp, 2 yxliknande figurer, 1 otydlig fotsula och 43 skålgropar. Ytterligare en häll med fem skålgropar samt ett stenblock i en helt annan bergart med 14 skålgropar ligger intill.

Strodammens (3) kraftverk från 1940-talet har en fallhöjd på 16 meter. Tidigare låg, både här och ner mot Narebro, flera mindre kraftverk. Kvar finns grunden efter Gamla Stro kvarn och Viggeby kraftstation vid Tvärån samt kvarnlämningar på södra sidan. Mest känd är dammen för att ett plan, J29 "Tunnan", störtade där 1954 som ligger kvar på botten.

Tvärån är en vackert meandrande å och har på sina håll skurit en 20 meter djup ravin i omgivningen.

Om man vill se Viggebys hällristningar sommartid bör man kontakta gården då det går djur i hagen.



4



5



6



Skönberga - Riksintresse

Husby Klacken (4) är ett naturskötselområde med torrängsväxter. Här finns också 2 gravhögar, ca 15 m i diameter och 12 skålgropar från bronsåldern/järnåldern (svåra att se). Vid **Husby äng** finns 4 gravhögar, den största ca 15 m, samt ett mindre gravfält med några skstensättningar. *Skyltat.*

Skönberga kyrka är byggd vid 1100-talets slut och fick sina valv på 1400-talet. Ovanför valven finns en intressant romansk målning kvar. I koret vilar föräldrarna till kung Johan III:s maka, Gunilla Bielke. Här finns också det gamla kyrkstallet och en äldre prästgård från 1600-talets slut, kraftigt ombyggd, och den efterföljande prästgården från 1700-talet **(6)**. Den senaste **prästgården (5)** är en timrad reveterad byggnad från 1842. Parken, anlagd av prosten Petter Nejdell, är från samma tid. Den ligger på **ett gravfält (7)** med 32 järnåldersgravar, högar och stensättningar. Gravfältet är skyltat och röjt. Fram till 1600-talet fanns en egen tingsplats och galgbacke i Skönberga, den senare i korsningen vid väg 210. I närheten ligger **Ljunga gravfält** med 100 järnåldersgravar som delvis är undersökt men många fina fynd.

Ramunderberget, naturreservat (8)

Det ca 70 m höga berget som Söderköping vilar invid är en del av en förkastningsbrant. Naturreservatet innehåller många olika biotoper och rödlistade arter. Här fanns på 15–1600-talet stadens galgbacke och S:t Johannis kapell. I början av 1900-talet fanns en serveringsvilla på berget och i nordväst låg en folkpark. *Separat folder med spårkarta, utsiktsskikare.*



8



9



10



Ramunderborgen - fornborg (9-10)

Ramunderbergets vandringsled, Borgleden, går till Ramunderborgen. Borgen ligger på Borgberget, som är Vikbolandets högsta punkt, 93 meter ö h. Norr om Borgberget ligger Oxeltorpsjön och söder om ligger Igelkärret som tidigare var sjö. Fornborgen är belägen i både Söderköpings och Norrköpings kommuner och är den största på Sveriges fastland. Den är bara tillgänglig från öster och väster och det är här de flesta stenmurarna finns. I söder och norr finns mest naturliga stup och branter.

Borgens inre terräng är kuperad, troligen är miljön helt naturlig. Det finns en större yta med relativt jämnstora stenar, ett s k klapperstensfält. En plåtå inne i borgen har undersökts arkeologiskt men utan fynd. Därför går den inte att åldersbestämna, men de flesta fornborgar dateras till 300–700-talet. Det finns flera fornborgar i närheten och totalt 17 i kommunen.

Fornborgen i detalj

Borgen är ca 1500 m lång och 500 m bred på största stället. Huvudborgen ligger i den i östra delen och i den västra ligger en lägre förborg. Det finns nio stenvallar med en sammanlagd längd av ca 660 m.

(1) 55 meter lång och 2–4,5 meter bred kallmurad vall. I östra änden en 2 m bred ingång. Muren slutar i båda ändar i bergvägg. **(2)** 25 m lång och 3–5 m bred, delvis kallmurad vall, 1–1,5 m hög. 1 m bred ingång i mitten. Vallen spärrar en brant klyfta mellan två bergsryggar. **(3)** 18 m lång och 2,4 m bred låg vall spärrar en klyfta mellan två bergsryggar. **(4)** 70 m lång och 1–4 m bred vall som spärrar av en sluttning med stenblock, delvis bevarad kallmur, ca 1,2 m hög. 2 m bred ingång 12 m från södra änden. **(5)** 145 m lång stenvall som i båda ändarna slutar mot en bergsrygg. 50 m från NÖ änden finns en ingång, 1–2 m bred. **(6)** 240 m lång 2–9 m bred stenvall, delvis rasad. 2 ingångar, 1–3 m breda. Norra delen är borgens mäktigaste vall, södra delen har det högsta läget. **(7)** 20–30 m lång, 1–3 m bred vall i blockfylld, brant skreva mellan två bergsstup. **(8)** 20 m lång 1–2 m bred och ca 1,5 m hög stenvall anlagd i en brant klyfta mellan två bergsstup. **(9)** 60 m lång, 2–7 m bred förvall till borgen. 5 m är nedrasad från en bergklack. Nedanför denna finns en ingång, där en stig går in från väster, 2 m bred.

Mycket kuperad terräng vid borgen. Förutom vandringsleden finns bilväg.

11



12



13



Västerut utefter kanalbanken

Efter att ha passerat Klevbrinkens torrdocka från 1827 kommer de första slussarna vid **Duvkullen**, två enkelslussar, övre och nedre Duvkullen, från 1832. Slussvaktarbostäderna är i trä från 1857 respektive i putsat tegel från 1899.

Vid Duvkullen finns två **gravfält (11)** med 35 respektive 50 gravar från järnåldern, högar och stensättningar i vackert kuperat, eklandskap med fin vårblooming. Speciellt fin utsikt från östra kullen. *Skyltat.*

Nästa sluss är två enkelslussar, övre och nedre **Mariehov** från 1831 resp 1832 samt en slussvaktarbostad från 1914 i putsat tegel. Invid ligger **Mariehovs herrgård (12)**. Gården hette tidigare Stora Ludderhuvud och 1781 ändrades namnet till Mariehov. Nuvarande herrgård uppfördes 1836 i två våningar i sten med en mittrisalit på kanalsidan. Till gården hör ekonomibyggnader och arbetarbostäder.

Carlsborgs slussar, nedre och övre, är två dubbel-slussar från 1831 med slussvaktarbostäder i putsat tegel från 1899.

Gäverstad gårds (13) huvudbyggnad är uppförd 1861 i reveterat trä med en flygelbyggnad mittemot. Här var kanalgrävare stationerade 1830-32 i baracker. I närheten ligger flera fornlämningar bl a ett **gravfält (14)** intill väg 210 som är betat och bevuxet med gamla ekar. Det innehåller 30 gravhögar från yngre järnålder, bl a en dominerande storhög. *Skyltat.*

Strax invid finns **Klämmans** kanalmiljö med sluss från 1826 och byggnad från 1903. En bit från Gäverstads gård ligger en fornborg, 100 x 90 m med branta stup och bl a en 55 meter lång bågformig stenvall.



15



Liljestad, Östergötland.

16



17



ÖSTERUT

Fullerstad gård (15) är byggd i reveterat trä 1846. Byggherre var rådman Johan Jakob Schubert. Gården omnämns redan 1419 då borgaren Lasse Trugotsson skänkte "Strö kvarn i Fullerstada" till Skönberga kyrka. Fastigheten har bl a tillhört drottning Gunilla Bielke och hennes son hertig Johan.

Liljestads gård (16) är omnämnd på 1300-talet då släkten Bonde ägde godset och på 1500-talet ägdes det av riksrådet Johan Axelsson Bielke. Dottern, Gunilla, som blev drottning 1585, bodde där som barn. Dagens gård med sina flyglar i reveterat trä är från (1820?)1870 men delar av huvudbyggnadens nedre våning är från 1500-talet. 1935–65 fanns här ett privat arbets- och vårdhem för "sinnesslöa".

Mogata

Hov (17). Två skyltade och betade gravfält invid varandra med 37 respektive 41 gravar. Här finns högar, domarringar, stensättningar och resta stenar. På gravfältet står en runsten från 1000-talet med texten: "Germund och Anund de reste denna sten efter Sote, sin fader. Frälse Gud hans själ!". *Skyltat.*

Djursnäs gård (18) är Mogata gamla prästgård. Huvudbyggnaden är från 1812, en timmerbyggnad restaurerad och tillbyggd med ett våningsplan och frontespis 1928. Flyglarna är ett timrat sädesmagasin från 1700-talet och en sentida ateljé som använts av konstnärerna Bo och Greta Beskow. Till gården hör kuskbostad från 1700-talet, sexkantigt vattentorn, hönshus, smedja mm. Nära gården finns två stora gravfält från yngre järnålder.



19



20



21



Mogata kyrka byggdes 1842–44 ovanpå den gamla 1200-talskyrkan. Rester av den finns kvar under golvet. Nära kyrkan och skolan finns **Tingshuset (19)**, en reveterad timmerbyggnad från 1700-talet liksom det lilla **häktet** som är en timrad och rödpanelad tvåvåningsbyggnad.

Husby herrgård (20) uppfördes 1790-95 då den tidigare anläggningen i trä hade brunnit. Huset är byggt i putsad sten i tre våningar. Två flygelpar flankerar byggnaden, byggda i timmer och putsade i vitt. Byggnadsminne. Gården ägdes på 1600-talet av hertig Johan, Gustav II Adolf och pfalzgreven Johan Casimir. Mitt emot finns en kastalruin från 1800-talet på en kulle, byggd som dekor. Järnåldersgravfält väster om herrgården. *Hotell- och konferensanläggning.*

Borum säteri (21) är ett mindre säteri troligen med rötterna i medeltiden. Huvudbyggnaden är timrad, uppförd 1791 under mansardtak. Byggherre var major Freidenfelt. Flyglarna är timrade och panelade parstugor, den äldsta från 1791, den andra från 1800-talet.

Skällviks borg och Stegeborg

Skällviks kyrka byggdes under 1300-talets första hälft som en rektangulär kyrka med trappgavlar. 1593 genomfördes en ombyggnad efter Johan III anvisningar till en centralkyrka i italiensk renässansstil. Klockstapeln är från 1750-talet. Till miljön hör också f d **skolan**, en reveterad byggnad i 1 ½ plan från 1880-talet och **prästgården (22)** uppförd 1918–20 i nationalromantisk stil, faluröd med mansardtak.

Skällviks borg (23) eller gård omnämns 1281 och har troligen tillkommit under samma århundrade. 1287–



23



24



25



93 finns det flera biskopsbrev skrivna och daterade här bl a från Birger Jarls son Bengt Birgersson. 1305 köper kung Birger Magnusson gården, några år innan han fick Stegeborg. Det tycks som om Skällviksborg och Stegeborg omväxlande har varit huvudborgen. Något decennium senare har borgen befästs, i dokumenten nämns byggnadsarbeten på borgen bl a under biskop Karl. Kung Magnus Eriksson benämner 1333 i ett brev borgen "in castro nostro" = vår försvarsanläggning, men han måste pantsätta den 1336. 1337 anger biskopen att han ofta vistas på "Skialdawijk" och har varor lagrade där. Efter 1356 försvinner Skällviksborg ur handlingarna efter att ha fått omfattande skador efter ett anfall.

Borgruinen ligger på en klippa 2 km sydväst om Stegeborg. Ruinens murar är upp till 4 meter höga, byggda i gråsten och tegel. Borgens äldsta del är huvudbyggnaden som varit i minst två våningar. Husets murar var ca 2 meter tjocka för att hålla för ett anfall från land. Norr om huvudbyggnaden låg en bakstuga och ytterligare två byggnader. Byggnaderna var förbundna med korta murar så att en skyddad innergård bildades.

Borgen har delvis undersökts med fynd av mynt, keramik, speltärningar och en sigillstamp. *Skyltat.*

Stegeborgs slott (24). Egendomen hette Södra Kungsladugården och tillhörde Stegeborgs slott. Den köptes 1731 och fick då överta namnet Stegeborg som nu var rivet. Det är en putsad tvåvåningsbyggnad i klassicistisk stil som uppfördes av W D von Schwerin 1806 efter att en brand förstört den tidigare byggnaden. Renoverades 1915–18 med I G Clason som arkitekt. Frukträdgård och spegeldamm anlades då. Det tidigare trädgårdsmästeriet från 1917 är idag hotell.

Ekön ligger som en propp i Slätbaken. I Pålsundet på södra sidan finns rader av pålar som skulle hindra skeppen att passera och vid det smala Ettersundet i norr låg en **skans (25)** från 1521 till slutet av 1600-talet. Den var ca 80 meter lång och 20 m bred och bestod av jordvallar med en träpallissad. Rester av skansens jordvallar finns kvar. Skansen var troligen bestyckad med kanoner och användes årminstone vid ett par tillfällen, dels 1521, dels 1598 innan slaget vid Stegeborg då kung Sigismunds polska skepp försökte ta sig förbi utan att lyckas.

Naturreservat med stora, gamla lövträd och tallar. *Skyltat, ö utan broförbindelse.*



Stegeborgs slott, numera slottsruin, (26-29) låg liksom Skällviksborg strategiskt vid Slätbaken och skyddade Söderköping mot objudna gäster. Stegeborg nämns första gången 1310. Vid riksdelningen mellan Magnus Ladulås söner kung Birger och hertigarna Erik och Valdemar fick Birger "castrum Stekeborg". Namnet kommer av ordet stäk som är en pålavspärrning i vattnet. Pålrader förkommer i sunden runt Stegeborg. De äldsta är daterade till 700-talet. Namnet Stegeborg används först under 1400-talets senare del.

1200-talet: Borgens äldsta del är det kvadratiska tornet, idag delvis raserat och delvis inbyggt i ringmuren. Det är 8,5 m brett, byggt av gråsten till och med första våningen, därefter i tegel och med en väggjocklek om 3 meter. Det ursprungligen 15 meter höga tornet uppfördes för att bevaka sjötrafiken.

1300-talet: Då kung Birger fick anläggningen 1310 bör den ha bestått av flera byggnader än tornet eller möjligen var Birger byggherren. Han vistades en hel del i Stegeborg och det blev hans tillflyktsort efter Nyköpings gästabud 1317 då han fängslade sina båda bröder som sedan dog. Vid upproret som följde flydde kung Birger och drottning Märta och lämnade den 18-årige sonen Magnus att försvara borgen. Enligt Erikskrönikan jämnades borgen med marken och Magnus avrättades.

Eventuellt var det kung Albrekt av Mecklenburg som återuppbyggde delar av borgen innan den övertog 1389 av den nordiska regenten drottning Margareta. Under hennes tid kallade man till riksmöten på Stegeborg 1390 och 1403. Då bör det ha funnits några ordentliga bostadsbyggnader för alla gäster.

1400-talet: 1434 är slottet i Kung Erik av Pommerns ägo och det belägras av Engelbrekt Engelbrektson och Karl Knutsson Bonde.

1467 utsågs Ivar Axelson Tott som fogde på Stegeborg av sin bror riksrådet Erik Axelsson Tott. Ivar Tott var då gift med Kung Karl Knutsson Bondes dotter, prinsessan Magdalena. 1472 beslutar riksrådet vid ett möte i Söderköping att det ska var Totts förläning på livstid. Riksrådet var samlat på Stegeborg vid tre tillfällen under Totts tid. De måste tidvis ha bott här eftersom även Magdalena daterade brev och dokument från Stegeborg. Tott hamnade i onåd eftersom han ägde sju skepp som ägnade sig åt sjöröveri. Riksföreståndaren Sten Sture anföll därför Stegeborg 1487 och Totts fogde höll stånd i 15 veckor innan han kapitulerade.

Byggnationen under Ivar Totts tid på borgen, 1467-

87, bestod troligen av rundtornet och några bostadshus. Rundtornets äldre del är i gråsten med takvalv i tegel. Det var ursprungligen tre våningar högt, ca 15 meter. Ingången var på östra sidan. Även ringmuren uppfördes under 1400-talet. Den är byggd av gråsten, 51 x 67 m med en tjocklek på 3-3,5 m. Höjden bör ha varit runt 10 m. Muren hade en bred skyttegång med ett krenelerat bröstvärn av tegel. I nordöstra hörnet fanns en utkrängning så att det såg ut som ett likadant hörntorn som det sydöstra tornet. Porten var försedd med en vindbrygga. Västra muren har delvis förstörts och en ny port har tagits upp.

1500-talet: 1525 besökte kung Gustav Vasa det som nu var hans borg. Han var inte nöjd och beordrade sin fogde att rusta och bygga fler stenhus.

1543 anföll upprorsmannen Dacke Stegeborgs slott via isen med ett tusental man. Anfallet misslyckades. Gustav Vasa vistades då två månader på slottet och var fortfarande inte nöjd. 1544–1559 pågick därför en mängd arbeten vid borgen. Vid Gustav Vasas död hade tre stora stenhus byggts runt borggården samt en del trähus på både in- och utsidan av muren. Det behövdes för hovet som medföljde kungen när han reste hit år 1555 bestod av 288 personer.

1537 föddes Johan (III) på Stegeborgs slott. Han blev så småningom slottets stora byggherre och omvandlade det medeltida slottet till ett pampigt renässansslott 1578–1590. Byggmästare och arkitekt var flamländaren Hans Flemming. Längorna höjdes och



byggdes ihop så att man kunde gå runt anläggningen inomhus. Fönstren blev många och stora, på tredje våningen, representationsvåningen, med 6,5 meter i takhöjd, var det 62 st 3,6 x 2,1 m stora fönster. Det byggdes också en kyrksal, 31 x 10 m i nordöstra hörnet på samma våning. Slottet fick fyra gavlar som utsmyckning och en av dem försågs 1590 med ett stort ur. Under bröllopsresan 1585 visade kung Johan upp slottet för sin 16-åriga drottning, söderköpingsfödda Gunilla Johansdotter Bielke.

Slaget om Stegeborg: Efter Johan III:s död 1592 bodde hans dotter Anna på slottet, men 1598 tvingades hon fly till Polen tillsammans med sin bror Sigismund. Kung Sigismund hade då besegrats av sin farbror, hertig Karl som var riksföreståndare i Sverige, vid slaget om Stångebro och därmed tog Karl IX över kungamakten. Det föregicks av ett slag vid Skällvik/Stegeborg som Sigismund vann men inte utnyttjat.

1600-talet: Karl IX:s dotter Katarina flyttade in på Stegeborg 1622. Hon var gift med pfalzgreven Johan Casimir. Hovet bestod av runt 60 personer. Katarinas halvbror var kung Gustav II Adolf och när hans dotter, drottning Kristina, abdikerade blev Katarinas äldste son kung, Karl X Gustav. Yngste sonen Adolf Johan blev den sista som bodde på Stegeborg 1652–1689. Byggnaderna förföll, trähusen såldes på auktion och 1731 beslutar man att riva slottet och använda stenen för att bygga upp Norrköping efter ryssarnas härjningar 1719. *Entré till slottsruinen. Restaurang, kiosk, marina, bad, flygfält, vägfärja till Vikbolandet.*



30



31



32



S:t Anna

Herrborums säteri (30) Huvudbyggnaden uppfördes 1638 i sten men fick sitt nuvarande utseende på 1890-talet. Till anläggningen hör ett par kvadratiska flyglar från 1775 även de i putsad sten. Trädgård och park med minnesstenar. Säteriet omnämns på medeltiden som sätesgård för väpnaren Ragvald Magnusson. Gården har sedan ägts av släkter som Banér, bl a arvingarna efter Sten och Gustaf Banér som miste huvudena vid Linköpings blodbad. Vidare Posse, Gyllenstierna, Mörner, Montgomery och Stenbock. Under 1700-talet hörde godset till Torönsborg.

Intill ligger ett **naturreservat** i tre delar norr och söder om säteriet med hagmark, strandängar och orörd blandskog. *Vandringsleder, P-plats vid väg 210.*

S:t Anna kyrka byggdes på 1300-talet som ett kapell, helgat åt sjöfararnas helgon S:ta Anna, Marias mor. Kapellet blev kor i den dubbelt så stora kyrkan 1521. 1819–21 byggdes en ny kyrka en bit bort. På 1960-talet återskapades det äldsta kapellet och en klockstapel. Fragment av målningar finns på några originalväggar.

Thorönsborg herrgård (31, 32) är ett riksintresse och byggnadsminne. Gården hette ursprungligen Drag (dra båtar) och nämns på 1300-talet i Bo Jonsson Grips ägo och på 1400-talet i Karl Knutsson Bondes ägo. Nuvarande huvudbyggnad är putsad, i två våningar med mittrisalit i tre våningar, uppförd 1756 med Carl Hårleman som trolig arkitekt och Göran Gyllenstierna som ägare. Flyglarna är byggda 1750 resp 1761 och har inrymt bl a gårdskontor och mejeri. Det finns också två orangerier från 1720- resp 1750-talet. De försågs under 1800-talet med pelare och tak framför ingången i antik stil. Vidare finns magasin i tre våningar med pyramidtak från 1778 och 1787 och två stora byggnader med valmade, brutna tak som var ridhus respektive stall. Bevarade ridhus från 1700-talet är mycket ovanligt. Herrgården har aldrig haft en anlagd park.

Norra Finnö

Edgards (32) på Lagnö är en del av ett skärgårdshemman med ett sommarhus uppfört 1918 i tidstypisk stil. Sommarhuset användes som pensionat och senare som bostad och plats för områdets telefonväxel. Uppkallat efter den siste ägaren Edgard Lagnström. Ladugård, loge, och uthus. Till fastigheten hör strandängar och öar som är naturreservat. Här finns en artrik flora, fågelliv och rödlistade insekter. *Öppet sommartid med turistinformation och café.*

33



33



35



Byggnadsminnet Ekenstugan vid Ämtevik (33). Ekenstugan är ett torp som representerar en vanlig byggnadstyp i bondesamhället, ryggåsstugan. Taket vilar på en stock som bärs upp av de timrade gavlarna och mellanväggen. Torvtäckning var vanligast och på Ekenstugan ligger torven kvar under tegelpannorna. Mullbrädan som skulle förhindra torven från att rasa ned är också bevarad. Till torpet hör en timrad loftbod, daterad 1775.

SYDÖST

Brabergs gård (34). Huvudbyggnaden är från 1920-21 byggd i sten och flygeln i reveterat trä är från 1700-talet. Spegeldamm framför huset. Gården förste kände ägare var Finnvid i Bragheaesbaergh 1410, senare tillhörde fastigheten Vreta kloster och därefter Stegeborg.



Bolltorps slott (35) dyker upp i de senmedeltida annalerna med biskop Falck som ägare. Bolltorp drogs in till kronan av Karl IX och hans son Gustav II Adolf donerade gården till sin livmedicus Olof Bure 1614. Därefter fanns flera privata ägare och 1814 köptes slottet av den adliga familjen Funck som hade det i sin ägo till 1980-talet. Bolltorps storhetsperiod var i mitten av 1800-talet då gården hade många arrendegårdar, säterier, sågverk, tegelbruk, pappersbruk och kvarn.

Nuvarande huvudbyggnad uppfördes 1837 i sten, ritad av A Nyström. Den är i suterräng; mot parken och ån är huset i tre våningar med kök och tjänstefolkets rum på bottenplanet, mot entrén är huset i två våningar. Tidigare flygelbyggnader och grindstugorn ersattes inte, möjligen blev då gårdsplanen för trång. Sagofiguren Grodan Boll, skriven av Thomas Funck fick sitt namn härifrån.

36



37



38



Hälla kvarn- och bymiljö

Bymiljö med sammanhållen och bibehållen karaktär från tiden efter laga skifte på 1830-talet. Många äldre hus från 1700–1920-talet finns bevarade. **Stenvalvsbron (37)** är byggd 1870–75.

Utmed ån fanns tidig industriell verksamhet som pappersbruk, skinnstamp, färgeri, bränneri. En del står kvar idag, bl a Hälla **stenhuskvarn (36)** från 1860-talet som finns kvar som bostad, verksamheten var igång till 1946. Motomot låg ett pappersbruk som senare blev såg. Nedströms ligger Hälla gropuskvarn. Kvarnbyggnaden är från 1918 och är nu bostad. Den gamla mjölnarbostaden finns också kvar. Hälla kraftstation ligger intill.

Hösterums gård (38). F d rusthåll d v s istället för skatt betalade man med ryttare och häst till kavalleriet. Gården har funnits sedan 1500-talet och ingick tillsammans med bl a Stegeborgs slott i pfalzgrevens Johan Casimirs förläning. Nuvarande huvudbyggnad är uppförd runt 1780 i trä och byggdes på med ytterligare våningsplan 1819. Flyglar i trä från 1783. Ekonomibyggnader vagnstall, kvarndamm mm.

Sjögerums gård (39) utmed Börrumsvägen var tidigare gästgiveri och skjutsstation. Huvudbyggnaden är ett tvåvånings timmerhus från 1840. Ett mindre bostadshus och ett uthus utgör flyglar. Här finns också den gamla kuskbostaden, en timrad panelad byggnad från 1700-talet. Närmast vägen ligger ett reveterat hus i 1½ plan från 1840 som tidigare har varit affär och post . På andra sidan vägen ligger gamla länsmansbostället från 1850-talet i två plan med valmat tak.



40



41



42



Nartorp gruvområde

Gruvbrytningen i Nartorp startade 1817, lades ner 1832 på grund av rasrisk men återupptogs 1840. Nya schakt togs upp på 1850-talet med hjälp av dynamit istället för krut och schakten blev djupare. De blev också mer vattenfyllda. För att driva pumparna som behövdes byggdes ett 15 meter stort vattenhjul som fick vatten från sjön Trasken via trärännor. 1911 såldes gruvan till ett tyskt bolag som investerade i modern gruvteknik. Nya schakt, hissar, anrikningsverk, maskinhus och ny ångmaskin anlades. I Björnvik byggdes en 50 m lång och 10 m hög kaj för malmbåtarna och dit anlades en 6 km lång linbana med mottagningsstation. 1927 lades gruvan ner.

Petängsgruvan som gick under benämningen "lilla Helvetet" var i drift redan på 1400-talet. Gruvdriften lades ner i mitten av 1800-talet med ett kort återupplivningsförsök i början av 1900-talet. Ormestorpsgruvan var i drift från 1750 till slutet av 1700-talet. Där fanns också en masugn där man smälte malmen.

Idag kan man se gruvhål, gångar (40) och kanaler som ledde vatten (41), fundament till linbana, slaggvarpar, tidigare gruvarbetarbostäder, nykterhetsloge, handelsbodas, apotek, skola. *Hembygdsgård med samlingar.*

Vid **Frugelöt** fanns en liten hamn för utskeppning, där finns idag ett äldre hamnmagasin. Den större hamnen, Björnvik, låg på andra sidan viken.

Gibbonäs gård (41) med manbyggnad, flygel, magasin och höns- och hus är från ca 1900. På motsatta sidan ligger ekonomibygnaderna och en större arbetarbostad. Ägaren till Gibbonäs och Ytterby, Conrad Johansson, lät på 1920-talet tillverka fem vägstenar (43) med nationalromantiska poem, skrivna av honom själv, som står utmed vägarna. *Broschyr om vägstenarna finns.*



44



45



46



Börrums kyrkomiljö Börrum betyder byrum men kyrkan hette ursprungligen S:t Peders kyrka och hörde till Mogata församling. Kyrka och klockstapel från 1718 är i karolinsk stil byggd i trä av Börrums säteri där gudstjänsterna ursprungligen hölls. Till miljön hör en f d **skola (44)** i reveterat trä, flyttad från Petängen på 1870-talet, ett f d fattighus och en f d lärarbostad.

Börrums säteri (45) är en envånings timmerbyggnad från ca 1850 med flera välbevarade ekonomibyggnader och vattentorn. Omtalas redan 1632. Till gården hör också flera torp t ex **Ramshult** som har en ålderdomlig **loftbod (46)**. I området finns flera bronsåldersrösen. **Rösen (47)** nära säteriet är 13 m i diameter och 2 m höga och ligger i en hage bredvid ett gravfält. *Skyltat och går att stanna med bil.*

Bråta by har en mycket enhetlig bebyggelse från 1800-talets slut då byn återuppfördes efter en brand. Byn består av tre gårdar och en f d skola från 1855. Ett hus är från 1700-talet. Fornlämningsområde med välbevarade **bronsåldersrösen (48)** bakom husen.



47



48

49



50



51



Två byggnadsminnen: Korsnäs och Engelholm

Invid Gropviken ligger **Korsnäs prästgård (49, 50)** som blev S:t Annas prästgård 1547. Man tog sjövägen till kyrkan. Den fungerade som prästgård fram till 1940-talet då en ny byggdes nära kyrkan. Manbyggnaden är knuttimrad i 1½ plan med brutet valmat tegeltak uppförd 1809. Huset innehöll 12 rum och kök. Flygeln består av den gamla manbyggnaden från 1745, som hade fyra rum, kök och förstuga. Till gården hör flera uthus t ex två åttkantiga bodar, drängstuga och dass med tälttak. Vissa är troligen samtida med den nyaste manbyggnaden, vissa samtida med den gamla bebyggelsen. Parken i engelsk romantisk stil som sluttar ner mot sjön anlades också i början av 1800-talet.

Ängelholms/Engelholms herrgård (51, 52) ägdes på 1300-talet av Bo Jonsson Grip och hörde till Stegeborg. Gården hette då Andö och blev ett säteri under 1600-talet. På 1500-talet tillhörde gården Johan III och sedan flera ägare av släkten Natt och Dag. Via släkten Reuterkrantz hamnar gården i familjen Spens ägo på 1700-talet, som fortfarande äger herrgården.

Den ligger på Södra Finnö och är en välbevarad karolinsk herrgårdsmiljö. Huvudbyggnad i en våning, byggd trä med säteritak, från omkring 1700. Ursprungligen var timret synligt och rödmålat, nu är det panelat och gulmålat. Två putsade flyglar från 1734 i tegel.

En strängt symmetrisk barockpark anlades under 1700-talets första hälft och alléer från 1800-talets början. Orangeri på en holme från 1800-talets mitt. Två arbetarbostäder från 16–1700-talet ingår i den symmetriska anläggningen. Riksintresse.



53



54



55



VÄSTERUT

Torstorp (53) är omnämnt i början av 1700-talet, men nuvarande huvudbyggnad är från 1787. Eventuellt är huset ett kapell som flyttats från Drothem. Det fanns kyrkbänksdörrar från 16-1700-talet som golv i garderoberna och taket hade ursprungligen tjärade spån. Kvar idag finns bl a ålderdomliga blyinfattde fönster. Fasadens frontespis tillkom på 1800-talet. Till gården hör ett mindre bostadshus från 1700-talets mitt, magasin och bryggghus. *B & B, butik, café.*

Västra Husby kyrka byggdes ursprungligen på 1100-talet och tornet tillkom på 1300-talet. 1816–17 byggdes en ny kyrka ovanpå och omkring den gamla. 1977 brann kyrkan och återuppfördes 1979.

Norrbo gård (54) är en arrendegård under Hylinge fideikommiss. Manbyggnaden är från 1833 byggd i trä och reveterad med vit puts. Till gården hör en arbetarbostad av samma byggnadstyp och ekonomibyggnader.

Minsjö säteri (55) har också anor från slutet på 1500-talet. Det var ett av de tre frälsehemman som ärvdes av Johan III:s hustru, drottning Gunilla (Bielke). Godset har ägts av familjer som Gyllenstierna, och Bonde, och övertogs 1923 av von Kantzow. Huvudbyggnad i reveterat trä från ca 1685. Två flyglar i trä troligen från 1700-talet. *Skyllat Butiken på landet.*



56



57



58



Göta Virke försvarsanläggning–riksintresse (56, 57)

Försvarsanläggningen Göta Virke sträcker sig i nord-sydlig riktning mellan sjöarna Asplången och Lillsjön. Den är en försvarsvall av samma typ som "Danavirke" på Jylland eller "Offas dyke" mellan England och Wales. I Sverige är Göta Virke den enda i sitt slag.

Göta Virke är byggd av jord med en stenskoning som stöd på in- och utsida. Den var ung 12 m bred och 4 m hög och ovanpå fanns träpalissader. Troligen löpte en transportväg utmed insidan och en vallgrav utmed utsidan, som man också funnit rester av. Den är kol14-daterad till vikingatid (800-1100). Delar av vallen har grävts bort.

Försvarsanläggningen var kompletterad med fördämningar i Lillån och Storån där man på flera ställen påträffat avspärningar gjorda med flätade grenar. De är från bronsålder fram till senmedeltid och reglerade vattennivåerna.

I omgivande landskap finns flera gravfält från yngre järnålder (500–1050 e kr). *Parkering vid Hageby gårds ladugårdsplan. Skyltat.*

Hylinge herrgård (58, 59) är en herrgårdsmiljö från 1700-talet med välbevarat sengustavianskt byggnadsbestånd i nyklassicistisk stil. Huvudbyggnad i tre våningar byggd 1788, ritad av Olof Tempelman. De två flyglarna närmast huvudbyggnaden är i två plan byggda 1782–89, liksom den ena av de mindre flyglarna. Den andra är från 1600-talets slut och står ev. på grunden av den tidigare huvudbyggnaden. Alla byggnader är putsade i gult och vitt. Vidare finns trädgårdsmästarbostad, grindstuga och timrat magasin. Parkliknande trädgård. Byggnadsminne.



60



61



62



Skäggestad kvarn (60). En sågkvarn fanns här redan 1558. 1644 köptes kvarnen från Kronan av Anders Gyldenklou. 1726 fanns sågkvarn, frälsekvarn och hospitalskvarn på platsen. 1795 ägdes sågkvarnen av baron Strömfeldt på Hylinge säteri. Den byggdes om till sitt nuvarande utseende på 1880-talet. Använd som kvarn till 1940-talet, köptes därefter av ett kraftbolag.

Lunds by (61) har en oskiftad karaktär med gårdarna relativt koncentrerat på bybacken med ekonomibyggnaderna utmed bygatan. Vid laga skifte 1848 fanns 13-15 gårdar här. Kvar finns 6 manbyggnader, i form av enkelstugor och parstugor i två våningar från 1800-talets början och mitt.

Gårdeby-riksintresse

Fornlämningsrikt odlingslandskap samt byar och gårdar med välbevarad bebyggelse av 1800-talskaraktär. Sockencentrum med kyrka, prästgård och skola. I socknen finns också tre fornborgar.

Fornlämningsområde (62). Mellan Gårdeby och Stora Berga finns tre gravfält med 15–22 gravar av järnålderskaraktär med högar, stensättning och resta stenar. Här finns även ett stensträngssystem d v s rester från inhägnader för boskap, uppdelat på 30–700 meters bitar och terasserade ytor efter odlingar.

Gårdeby kyrka är uppförd i slutet av 1200-talet i gråsten, byggd i romansk stil med ett lägre kor och absid. Det är den östligaste absidkyrkan i Östergötland. Den timrade klockboden flyttades hit 1830 från Skärkinds kyrka (bild första sidan).

Runstenen i Åkerby (63) är 1,5 m hög med runor i en orm och med ett kors. ”Hallsten reste denna sten över sin fader Siner”. Den står inte på ursprunglig plats utan hittades nedgrävd i närheten. I Åkerby ligger den f d prästgården, ett timrat hus i två våningar från 1700-talets slut. Vid Åkerby finns också ett omfattande stensträngssystem sydväst om runstenen.

I **Össby** finns bevarad bykaraktär med äldre bebyggelse. Här finns också raukliknande bildningar av bergarten peridotit ca 50 meter öster om Össby gård.



64



65



66



Ö Ryd

Tåby gård (64) har en gårdsanläggning av s k götisk typ d v s med tydlig avgränsning mellan de hus som hör till djuren och de hus som hör till mangården. Envånings timrad huvudbyggnad från 1700-talet. Ena flygeln är knuttimrad.

Ägdes av vasaätten på 1500-talet och därefter av Tyge Larsson Gyllencreutz,. Vid 1600-talets slut förvärvades gården av kavalleriet vars ryttmästare m fl bodde här under 150 år.

Ö Ryd kyrka omtalas första gången 1297. 1775 byggdes kyrkan om och fick ett torn. Invid ligger kyrkskolan, idag församlingshem och lärarbostaden i trä med fyra lägenheter från 1927. På gräsplanen vid kyrkan ligger enkelstugan Hagstugan och en uthuslänga som tillhört klockarbostället. Längre bort ligger **prästgården (65)** med en liten park. Manbyggnaden är i trä, reveterat, från 1705, ombyggd 1855 med ett timrat magasin från 1700-talet.

Kils gård. Manbyggnaden är i vitputsat trä från ca 1850. Det finns även en rödfärgad parstuga med två knuttimrade flyglar från 1790 respektive 1800-talets början. Flera ekonomibygnader bl a en ålderdomlig **loftbod (66)** av senmedeltida typ.

Viby säteri (67) är känt sedan mitten av 1500-talet då det ägdes av Ebba Eriksdotter Vasa och sedan av Svante Sture som mördades 1567. Därefter ägdes det av Tyge Larsson som adlades Gyllencreutz av kung Sigismund. Huvudbyggnad från 1800-talets början i två våningar med timrad stomme som reveterats. Flyglar från senare delen av 1700-talet. Flera arbetarbostäder och ekonomibygnader från 1800-talet.



68



69



70



Hällerstad säteri (68) består av två likadana bostadshus mitt emot varandra, timrade och reveterade, enligt uppgift från 1600-talet. Frontespisen har troligen tillkommit i slutet av 1800-talet. Den vänstra byggnaden är huvudbyggnaden och den högra användes som arbetarbostad. Närmare vägen ligger ett knuttimrat magasin med valmade gavelspetsar.

Korssätters säteri (69) omnämns vid 1600-talets början och en ny manbyggnad ska ha uppförts 1654 då gården fick sätersprivilegier. Den ingår troligen delvis i nuvarande byggnad, som är byggd på 1700-talet. Huvudbyggnaden är timrad med säteritak. Både den och dess två flyglar är rödfärgade. Flyglarna kan vara de som uppfördes 1654. Vackra byggnadsdetaljer, bl a en frontespis med rokokodrag. Ålderdomlig rumsindelning invändigt.

Björkvik säteri - byggnadsminne (70, 71)

Björkvik säteri ligger avsides på en udde i sjön Hövern. Det är en ålderdomlig säterianläggning som bildades i slutet av 1300-talet. Huvudbyggnaden är timrad i två våningar med säteritak från 1600-talets mitt. De två flyglarna är troligen från 1780-talet, timrade med mansardtak. Fatburen, ett magasin för gårdens dyrberheter som kläder t ex, är unik. Fatburen är ett stort timmerhus av senmedeltida typ, kvadratisk med utkragande övervåning från ca 1600. En kopia av byggnaden finns på Skansen i Stockholm. Park och trädgård omger husen. *Företag med konferens, jakt, fiske mm.*



Ordförklaringar

Absid: halvrund avslutning på koret i kyrkan där altaret finns.

Frontespis: fasadens mitt fortsätter upp framför taket som en stor takkupa, oftast med sadeltak.

Mansardtak: brutet sadeltak.

Mittrisalit: svagt framskjutande parti utmed minst hela husets höjd.

Skålgrop: liten huggen grop från bronsåldern och långt fram i tiden, kallas också älvkvarn. Till för offer.

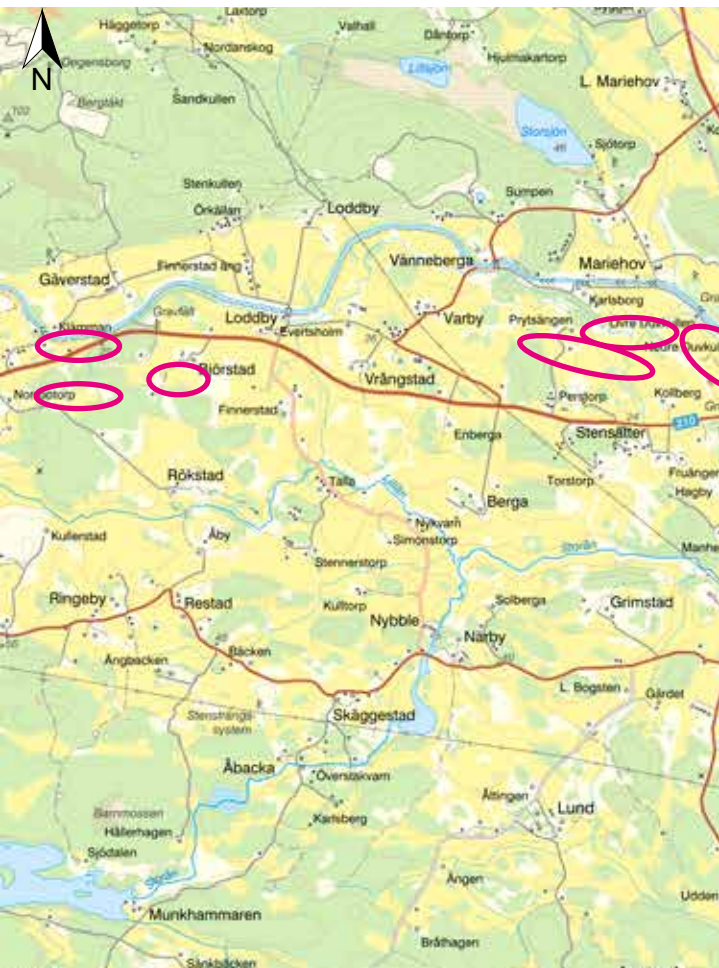
Stensättning: järnåldersgrav som är en stensatt yta trekantig, rund, fyrkantig. Platt och ofta övervuxen.

Säteri: skattebefriad gård

Säteritak: Två takfall med en bit vägg mellan.

Valmat tak: takfall på alla fyra sidor.

Karta över de stadsnära pärlorna sid 2-9



Äldre tidsepoker:

Äldre stenålder 10000-4100 f Kr

Yngre Stenålder 4100-1700 f Kr

Bronsålder 1700-500 f Kr

Äldre järnålder 500 f Kr - 400 e Kr

Yngre Järnålder 400-1050 e Kr

varav vikingatid 800 -1050

Medeltid 1050- 1523

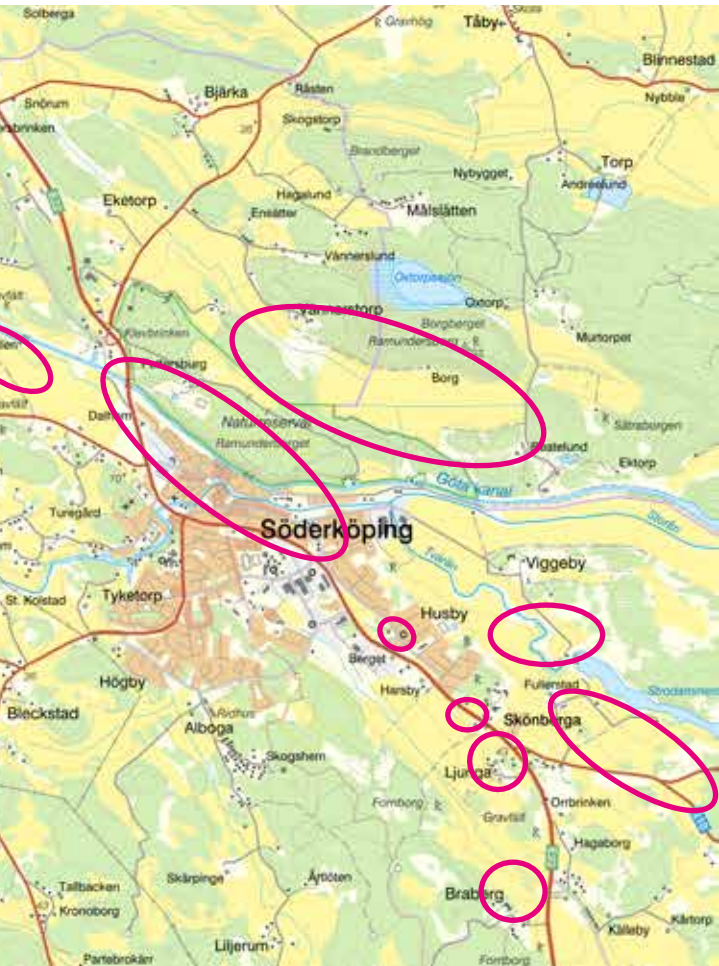




Bild första sidan: Klockboden, Gårdeby
Bild ovan: Dass, Ramshultstorp, Börrum.
Nedan: Uthus Korsnäs g:a prästgård, S:t Anna.

Text och form: Monica Stangel Löfvall

Foto: Jan Ainali, Yvonne Bäckstedt, Lars Ekelund Region
Östergötland, Bengt Oberg, Thomas Petterson, Monica
Stangel Löfvall, Alexander Wahlfridsson samt privata
bilder. De svartvita bilderna är från
S:t Ragnhilds gilles bildarkiv.

Kartor: Lantmäteriet



Medeltidscentrum, Söderköping, 2023

SÖDERKÖPING.SE

