

PM Markavvattningsföretag som berör detaljplaneområde för verksamhetsmark "Akvedukten" och Trafikverkets vägplan väg E22

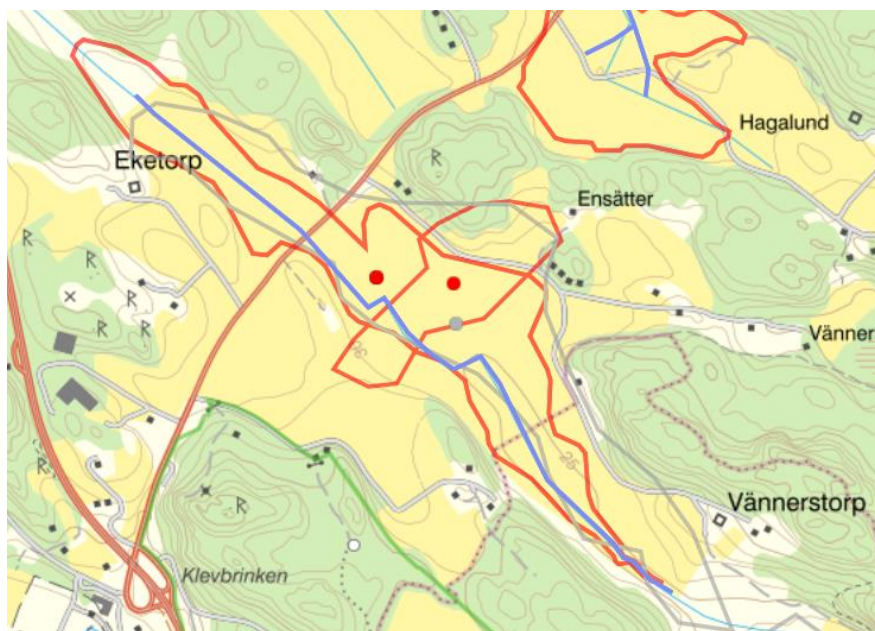
Slutlig	2020-11-02	PM Markavvattningsföretag	Magnus Jewert	Elin Andersson	Petter Norén
Utkast	2020-06-11	PM markavvattningsföretag	Magnus Jewert	Elin Andersson	Petter Norén
Version	Datum	Beskrivning	Upprättat	Granskat	Godkänt

Detta dokument är framtaget av Norconsult AB som del av det uppdrag dokumentet gäller. Upphovsrätten tillhör Norconsult. Beställaren har, om inte annat avtalats, endast rätt att använda och kopiera redovisat uppdragsresultat för uppdragets avsedda ändamål.

Den här pro memoria redovisar en utredning som kartlägger markavvattningsföretag som kan tänkas beröra detaljplaneområde för verksamhetsmark "Akvedukten" och Trafikverkets vägplan för väg E22 vid Eketorp ca 2 km norr om Söderköpings centrum. Bakgrunden till kartläggningen är att det förekommer otydliga uppgifter i Länsstyrelsens GIS-data om hur många företag som berörs och hur båtnadsområdena ser ut. PM belyser vilka markavvattningsföretag som berörs, vilken omfattning båtnadsområden och diken/ledningarna som ingår i företaget påverkar detaljplanområde/vägplan. Utredningen är tänkt att ligga till grund för en omprövning av berörda markavvattningsföretag. I PM används ordet båtnadsområde för det nyttoområde som markavvattningsföretagets underhåll säkerställer. Dikningsföretag och dikningsförening används synonymt med markavvattningsföretag.

1. Markavvattningsföretag som kan tänkas beröra detaljplan och vägområde

I Länsstyrelsens "geoportal" finns data på markavvattningsföretag vid Eketorp. Markavvattningsföretag visas med en punkt, en yta (båtnadsområde) och linje (anläggning t ex dike).



Figur 1 Utsnitt från länsstyrelsens Geoportal med markavvattningsföretag i området.

Företag markerade med grå linje är äldre förrättningar där handlingar är arkiverade hos Lantmäteriet under "Historiska kartor". Ett utsnitt från geoportalen för området visas i figur 1.

De företag som kan tänkas kunna påverkas av exploateringen av verksamhetsmark och vägområde visas i tabell 1 nedan:

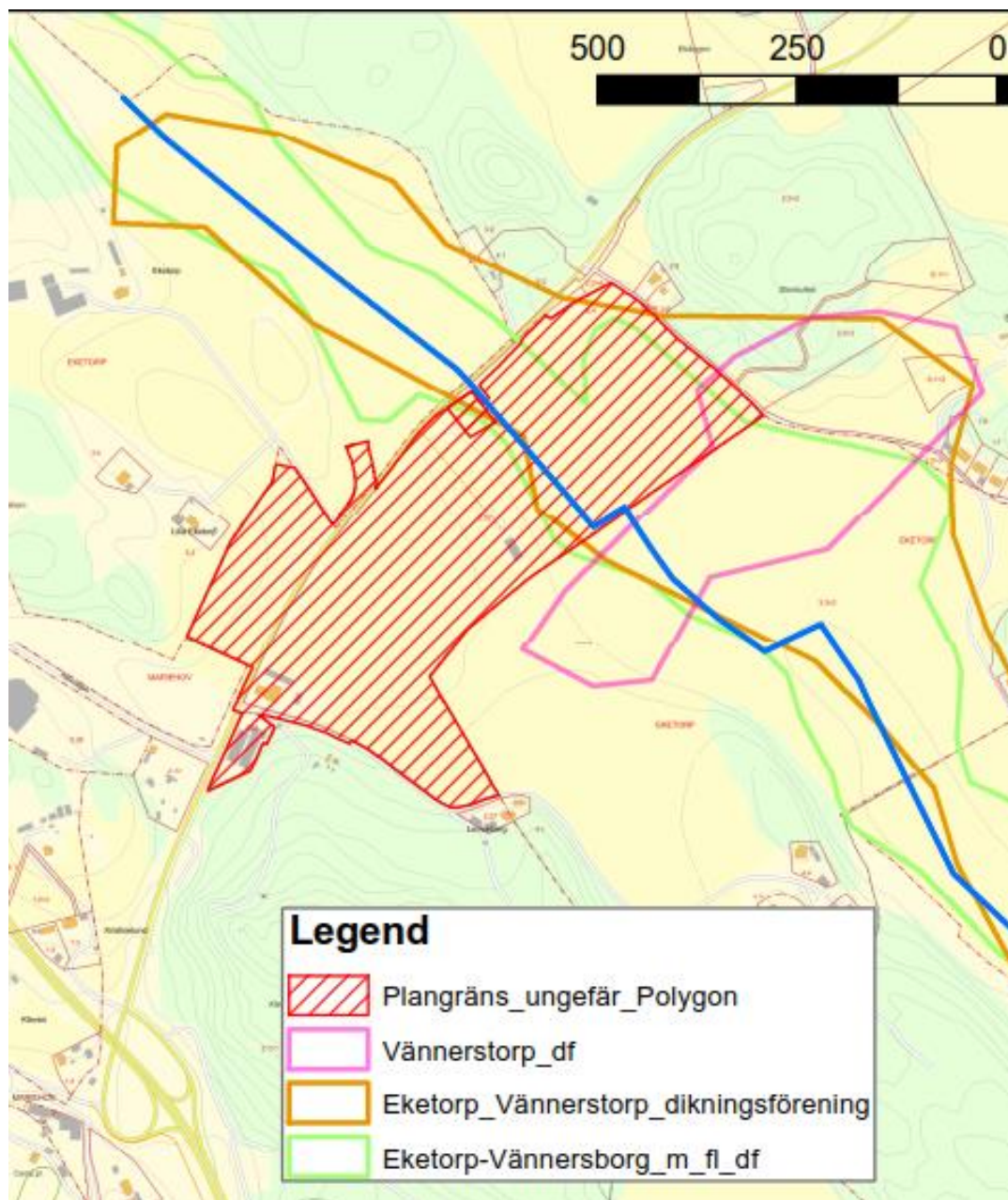
Tabell 1. Markavvattningsföretag som kan tänkas beröras av detaljplaneområde och vägområde..

Markavvattningsföretag	Länsstyrelsens/Lantmäteriets arkivnummer
Eketorp-Vännerstorp dikningsförening år 1894	05-DRO-234
Eketorp-Vännerborgs m fl dikningsföretag år 1927	R-1552
Vännerstorp dikningsföretag år 1947	R-1047

Handlingar för markavvattningsföretagen finns i Länsstyrelsens vattenarkiv där i vissa fall länkar till historiska kartor finns. Handlingar för de tre markavvattningsföretagen har sparats ned och kan levereras separat om beställaren så önskar.

En förfrågan skickades till Mark och miljödomstolen i Växjö om andra markavvattningsföretag eller miljödomar för vattenverksamhet förekommer i området. Markavvattningsföretag har enligt uppgift från domstolen börjat registreras i detta system relativt nyligen, från år 2015. Inga miljödomar finns redovisade för området. Inga andra vattendomar finns registrerade där som berör området. Ett utdrag från domstolens miljöbok visas i bilaga 1.

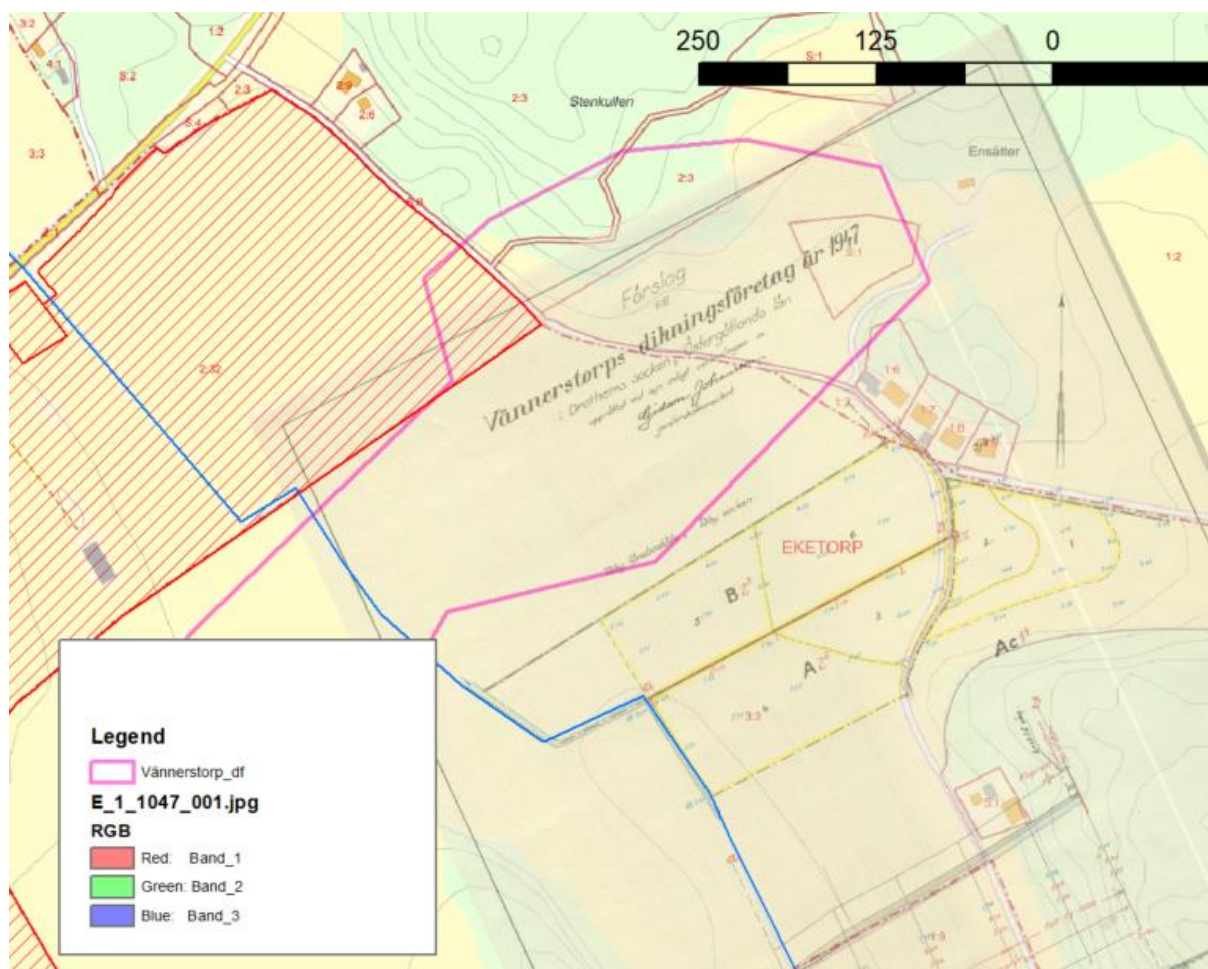
2. Detaljplanområdets påverkan



Figur 2 Påverkan från detaljplaneområde på markavvattningsföretagens båtnadsområden och anläggningar.

Detaljplanens ungefärliga utsträckning påverkar samtliga tre markavvattningsföretag. I figur 2 visas en kartbild med den ungefärliga utsträckningen av detaljplaneområdet och båtnadsområden för de olika markavvattningsföretagen. I bilaga 2 visas samma karta med utsnitt med hela omfattningen av markavvattningsföretagens båtnadsområden. Dikessträckan i 1927-års företag påverkas på en

sträcka av ca 280 m. Centrala delar av båtnadsområdena i 1894-års företag och 1927-års företag som sannolikt är en fördjupning av det äldre företaget påverkas. Båtnadsområdet i 1947-års företag är felinritad i Länsstyrelsens GIS-data. Polygonen som representerar båtnadsområdet är ca 11 ha i GIS-data medan båtnadsområdet enligt företagets handlingar är ca 4,4 ha. I figur 3 visas företagets planritning inpassad i GIS. I tabell 1 sammanfattas påverkan från detaljplaneområdet på de olika markavvattningsföretagen.



Figur 3 Planritning för Vänerstorps dikningsföretag år 1947 inpassad i GIS, Länsstyrelsens GIS-data med båtnadsområde och det ungefärliga planområdet för "Akvedukten".

Tabell 1. Påverkan av detaljplaneområde "Akvedukten" på markavvattningsföretag i området.

Markavvattningsföretag	Anläggning	Båtnadsområde
Eketorp-Vänerstorp dikningsförening år 1894	-	Betydande del påverkas
Eketorp-Vänersborgs m fl dikningsföretag år 1927	Ca 280 m dike påverkas	Betydande del påverkas
Vänerstorp dikningsföretag år 1947	Rörledning, påverkas inte	Påverkas inte

3. Vägområdets påverkan



Figur 3 Påverkan från vägområde på markavvattningsföretagens båtnadsområden och anläggningar.

Vägområdet påverkar två av markavvattningsföretagen, 1894-års företag och 1927-års. 1947-års företag påverkas inte av vägområdet. I figur 3 visas en kartbild med vägområdet och båtnadsområden för de olika markavvattningsföretagen. I bilaga 3 visas samma karta med utsnitt där hela markavvattningsföretagens båtnadsområden framgår. Vägrättsområdet påverkar dikessträckan i 1927-års företag på en sträcka av ca 15 m. Den tillfälliga nyttjanderätten påverkar ca 30 m av samma sträcka. Inskränkt vägrätt finns på ca 10 m av dikessträckan. Båtnadsområdena i 1894-års och 1927-års företag påverkas i mindre utsträckning. Inget område utan vägrätt berör markavvattningsföretagen. I tabell 2 sammanfattas påverkan av vägområdet på markavvattningsföretagen.

Tabell 2. Påverkan av vägområde "väg E22" på markavvattningsföretag i området.

Markavvattningsföretag	Anläggning	Båtnadsområde
Eketorp-Vännerstorp dikningsförening år 1894	-	Mindre del påverkas av vägrättsområde och nyttjandeområdet
Eketorp-Vännersborgs m fl dikningsföretag år 1927	Ett område med inskränkt vägrätt finns vid dike	Mindre del påverkas av vägrättsområde och nyttjandeområdet

4. Slutsats och rekommendation

Detaljplaneområdet "Akvedukten" med verksamhetsmark påverkar två markavvattningsföretag. Länsstyrelsens GIS-data för båtnadsområdet för Vännerstorps dikningsföretag år 1947 är felaktig. Båtnadsområdet är betydligt mindre än vad data visar och ligger på ett annat ställe, syd-öst om polygonen i Länsstyrelsens data. De två andra företagen Eketorp-Vännersborgs m fl dikningsföretag år 1927 och Eketorp-Vännerstorp dikningsförening år 1894 berörs av detaljplaneområdet samt av vägområdet (vägrätt och tillfällig nyttjanderätt). Även GIS-data för 1894-års företag är delvis felaktig. Den exakta omfattningen av det sistnämnda företaget är en annan än vad Länsstyrelsens GIS-data visar. I företagets handlingar beskrivs båtnadsområdet som 33,5 ha stort medan polygonen i GIS-data är ca 43 ha. I stort kan båtnadsområdet i 1894-års företagets förväntas överlappa 1927-års företag.

En rekommendation till vidare hantering av markavvattningsföretagen är att de förändringar som vägområde och detaljplaneområde innebär fastställas juridiskt genom att de två markavvattningsföretag som påverkas omprövas. Omprövningen sker genom en ansökan till mark och miljödomstolen. Det är lämpligt att vägområde och detaljplaneområde är fastställda/beslutade innan en ansökan om omprövning tas fram.

5. Referenser

ArcGIS 10.5. ESRI. <https://www.esri.com/en-us/home>

Länsstyrelsens geoportal: (<https://ext-geoportal.lansstyrelsen.se/simple/?appid=3268b15a99a34a1bbc4182ae661bae87>)

Länsstyrelsens vattenarkiv: <https://vattenarkiv.lansstyrelsen.se/>

Historiska kartor på lantmäteriet:

https://historiskakartor.lantmateriet.se/historiskakartor/show.html?archive=REG&showmap=true&searchType=d&nbOfImages=45&sd_base=lm05&sd_ktun=0000xfmn&mdat=20161003033625575455&p=2

Magnus Jewert